



阿坝师范学院
ABA TEACHERS COLLEGE

2023-2024 学年 本科教学质量报告

ABA TEACHERS COLLEGE



目 录

学校简介	1
一、本科教育基本情况	2
(一) 本科人才培养目标与服务面向	2
(二) 学科专业设置情况	2
(三) 在校生规模	3
(四) 本科生生源质量	5
二、师资与教学条件	6
(一) 生师比、师资数量及结构情况	6
(二) 师德师风建设情况	9
(三) 本科主讲教师情况	9
(四) 教学经费投入情况	11
(五) 教学设施应用情况	11
三、教学建设与改革	13
(一) 《习近平总书记教育重要论述讲义》使用情况	13
(二) 专业建设	13
(三) 课程建设	15
(四) 教材建设	16
(五) 教学改革与研究	17
(六) 实践教学	18
(七) 创新创业教育	18
(八) 毕业设计(论文)	19
(九) 第二课堂情况	19
四、专业培养能力	20
(一) 人才培养方案	20
(三) 专业课程体系	22
(四) 产学研合作	22

(五) 立德树人,“三全”育人	23
(六) 专任教师数量和结构	24
(七) 学风建设	24
五、质量保障体系	25
(一) 学校人才培养中心地位落实情况	25
(二) 校领导班子研究本科教学工作情况	25
(三) 教学管理与服务	26
(四) 学生管理与服务	26
(五) 质量保障体系建设	27
(六) 日常监控及检查处理情况	27
(七) 本科教学基本状态分析	29
(八) 专业评估与课程评估	29
六、学生学习效果	30
(一) 学生指导与服务情况	30
(二) 应届毕业本科生情况	31
(三) 就业与发展情况	31
七、特色发展	32
(一) 聚焦师范主业,服务民族基础教育	32
(二) 加强铸牢中华民族共同体意识教育	32
(三) 加强民族文化与艺术教育	32
八、存在问题及改进计划	33
(一) 学校办学硬件条件资源不足	33
(二) 师资队伍结构有待优化	34
(三) 产教融合有待进一步深入	35
(四) 教学质量保障体系还需进一步完善	36
附录	38
本科教学质量报告支撑数据	38

学校简介

学院前身为阿坝师范专科学校，是1978年12月经国务院批准的全日制普通专科学校。1993年更名为阿坝师范高等专科学校。2015年4月，学校经教育部批准升格为省属公办普通本科高校，更名为阿坝师范学院。学校所在地阿坝藏族羌族自治州是红军“爬雪山，过草地”大无畏长征精神的主要发源地。学校原址汶川县威州镇，2008年“5·12”汶川特大地震后，迁至成都郫县古城、团结两镇和彭州市“一校三区”异地复课，2011年迁址汶川县水磨镇。

办学四十余年来，学校根植阿坝，始终牢记为阿坝藏区政治经济和社会发展培育人才的办学使命，秉承“德才兼备、智慧永恒”的校训，始终坚持“重内涵、强质量、创特色、铸精品”的办学理念，坚持“民族+师范”，发扬“生命不息，奋斗不止”的阿师精神，强化“感恩、奋进、务实、创新”的校风，“爱岗敬业、为人师表、博学善导”的教风，“善学善思、学用结合、求真务实”的学风，建成阿坝民族地区师资培养的摇篮，培养了一大批“融得进、扎得下、知感恩、能奉献”的“永久牌”阿坝民族地区优秀教育师资和其他各类优秀人才，为阿坝藏区及周边少数民族地区政治稳定、经济社会发展做出了重要贡献。在艰苦的办学岁月中，学校传承红色基因，赓续共产党人精神血脉，逐渐孕育出“生命不息、奋斗不止”的阿师精神。

升本以来，学校应用型办学取得了长足进步。学校是全国首批72所高校转型与课程改革联盟单位之一、教育部科学工作能力提升计划（百千万工程）首批试点院校、四川省民族团结先进集体、民族团结进步创建活动示范单位和四川省普通高等学校毕业生就业工作先进集体。学校被党中央、国务院、中央军委授予“抗震救灾英雄集体”光荣称号。学校教育教学、教师爱岗敬业、学生崇德向善的先进事迹先后被《光明日报》、《中国教育报》、人民网、新华网、中央电视台、学习强国等主流媒体宣传报道。学校“对标竞进”工作经验在全省高校交流。2023年9月，我校顺利通过教育部普通高等学校本科教学工作合格评估，标志着学校人才培养质量和办学水平实现了新的跨越，在学校发展史上具有里程碑式的历史意义。

一、本科教育基本情况

（一）本科人才培养目标与服务面向

1. 本科人才培养目标

本科人才培养目标是：培养具有坚定政治立场和中华民族共同体意识，适应能力、实践能力、创新能力较强，发展潜力较大，能扎根基层，德智体美劳全面发展的高素质教师和其他应用型人才。

2. 办学定位、服务面向

办学类型定位：地方性、应用型。

办学层次定位：以本科教育为主，根据地方经济社会发展需要适度开展专科教育、预科教育和继续教育。

人才类型定位：高素质、应用型。

学科定位：以教育学学科为主干、数学学科为重点、民族学和艺术学学科为特色，适度发展其他学科。

服务面向定位：根植阿坝、服务四川、辐射西部。

人才培养模式定位：构建“一体化、两对接、三融入”应用型人才培养模式。一体化：政府、行业、学校一体化，产教融合，协同育人。两对接：专业建设对接国家标准（本科专业教学质量国家标准和专业认证国家标准），人才培养对接职业岗位标准。三融入：将思想政治教育、创新创业教育融入专业教育全过程，将技能训练、学科竞赛融入专业学习全过程，将民族文化教育、民族艺术教育融入人才培养全过程。

3. 发展目标

总体目标定位：坚持党的领导，坚持社会主义办学方向，落实立德树人根本任务，立足阿坝、服务四川、辐射中西部，培养德智体美劳全面发展的高素质应用型人才，把学校建设成为民族教育特色鲜明的应用型大学。

发展目标定位：建成教师教育类学科专业实力雄厚、民族教育特色鲜明、服务四川经济社会发展能力较强、区域一流的应用型大学。

4. 办学特色

坚持“民族+师范”办学特色：把铸牢中华民族共同体意识教育、民族文化与艺术教育贯穿于人才培养全过程，将学校建设成为民族地区师资培养的摇篮、民族文化传承的基地、民族团结进步的阵地。

（二）学科专业设置情况

学校围绕地方经济社会需求，对照专业设置标准，合理布局专业、建设专业，注重专业特色，提升专业内涵。学校现有本科专业 28 个，其中理学专业 6 个占

21.43%、艺术学专业 6 个占 21.43%、工学专业 4 个占 14.29%、教育学专业 4 个占 14.29%、文学专业 4 个占 14.29%、管理类专业 2 个占 7.14%、法类专业 1 个占 3.57%、历史学专业 1 个占 3.57%。

学校围绕四川民族地区及盆周山区基础教育需求,设置 18 个师范类专业(含 4 个藏汉双语专业方向);围绕阿坝州“生态+文化”发展战略,设置环境设计、音乐表演、旅游管理与服务等专业。围绕四川五大支柱产业和战略性新兴产业,设置电子信息工程、计算机科学与技术、电气工程及其自动化、应用统计学等专业。初步形成了以教师教育为主体、民族教育和艺术类专业为特色,适度发展地方经济社会需要的其他应用型专业的专业结构,专业结构总体合理,专业特色初步显现。

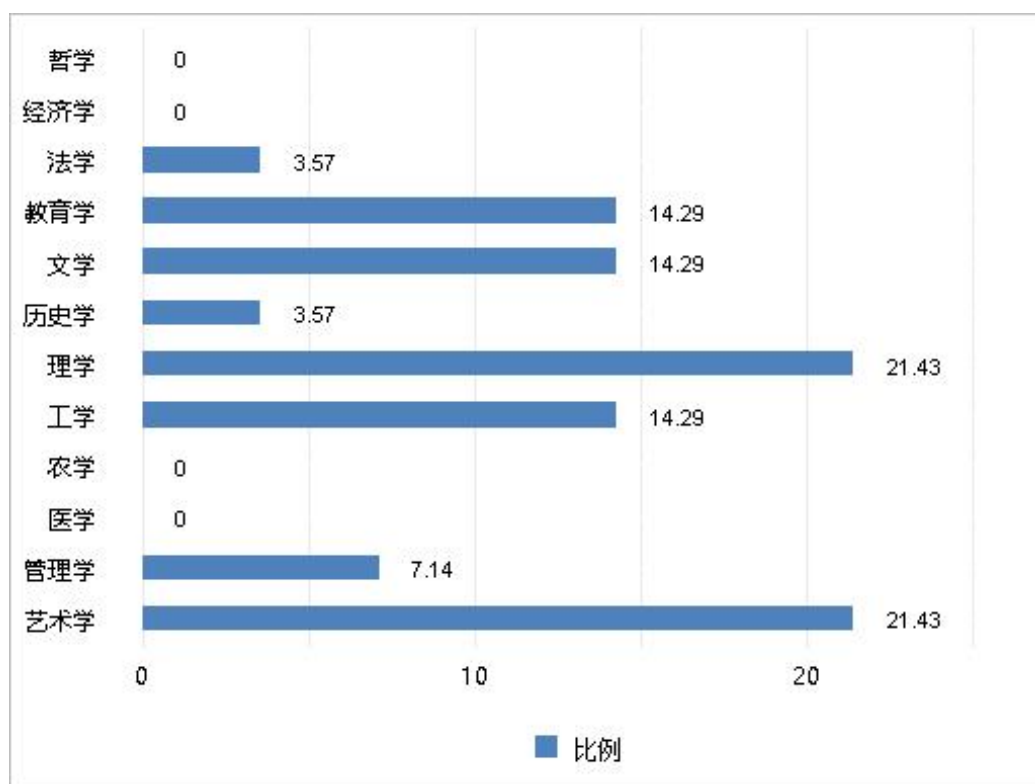


图 1 各学科专业占比情况 (%)

(三) 在校生规模

2023-2024 学年本科在校生 8966 人 (含一年级 2551 人, 二年级 2122 人, 三年级 2162 人, 四年级 2099 人, 其他 32 人)。目前学校全日制在校生总规模为 10585 人, 本科生数占全日制在校生总数的比例为 94.26%。

表1 各类学生人数一览表

各类学生		数量	
普通本科生数		9977	
其中：与国（境）外大学联合培养的学生数		0	
其中：第二学士学位学生数		0	
普通高职（含专科）生数		420	
硕士研究生数	全日制	0	
	非全日制	0	
博士研究生数	全日制	0	
	非全日制	0	
留学生数	总数		0
	其中：本科生数	学历教育	0
		非学历教育	0
	硕士研究生数	学历教育	0
		非学历教育	0
	博士研究生数	学历教育	0
		非学历教育	0
	授予博士学位的留学生数（人）		0
普通预科生数		156	
进修生数		0	
成人脱产学生数		32	
夜大（业余）学生数		14	
函授学生数		18	
网络学生数		0	
自考学生数		139	
中职在校生数（人）		0	

（四）本科生生源质量

学校严格招生程序，坚持“公平、公正、公开”原则，实行“阳光招生”。2024年，学校计划招生3496人，实际录取考生3496人，实际报到3445人。实际录取率为100%，实际报到率为98.54%。自主招生653人，招收本省学生3355人。

学校面向全国10个省招生，其中理科招生省份4个，文科招生省份4个。生源情况详见下表。

表2 生源情况

省份	批次	招生类型	录取数 (人)	批次最低控制 线(分)	当年录取平均 分数(分)	当年录取平均 分与批次最低 控制线的差值 (分)
甘肃省	本科批招生	物理	8	450	456.13	6.13
		历史	15	462	472.27	10.27
广西壮族自治区	本科批招生	物理	3	470	475.67	5.67
		历史	9	471	481.11	10.11
贵州省	本科批招生	物理	3	491	518	27
		历史	6	517	524.83	7.83
海南省	本科批招生	不分文理	9	518	567.89	49.89
河南省	本科批招生	理科	8	470.11	475.49	5.38
		文科	15	488.1	490.38	2.28
青海省	本科批招生	理科	3	434.06	444.73	10.67
		文科	2	471.13	471.64	0.51
山东省	本科批招生	不分文理	15	447	495.2	48.2
四川省	本科批招生	不分文理	635	0	267.47	267.47
		理科	1439	110.03	474.43	364.4
		文科	1281	75.02	449.17	374.15
云南省	本科批招生	理科	3	490.97	492.6	1.63

省份	批次	招生类型	录取数 (人)	批次最低控制 线(分)	当年录取平 均分数(分)	当年录取平均 分与批次最低 控制线的差值 (分)
		文科	12	464.75	518.86	54.11
重庆市	本科批招生	物理	9	502.2	506.75	4.55
		历史	21	498.2	507.09	8.89

二、师资与教学条件

(一) 生师比、师资数量及结构情况

学校现有专任教师 501 人、外聘教师 117 人，折合教师总数为 559.5 人，外聘教师与专任教师人数之比为 0.23:1。

按折合学生数 10591 计算，生师比为 18.91。

专任教师中，“双师型”教师 170 人，占专任教师的比例为 33.93%；具有高级职称的专任教师 150 人，占专任教师的比例为 29.94%；具有研究生学位（硕士和博士）的专任教师 436 人，占专任教师的比例为 87.03%。

近两学年教师总数详见表 3。

表 3 近两学年教师总数

	专任教师数	外聘教师数	折合教师总数	生师比
本学年	501	117	559.5	18.91
上学年	495	120	555	17.93

教师队伍职称、学位、年龄的结构详见表 4。

表 4 教师队伍职称、学位、年龄结构

项目		专任教师		外聘教师	
		数量	比例 (%)	数量	比例 (%)
总计		501	/	117	/
职称	正高级	38	7.58	25	21.37

项目		专任教师		外聘教师	
		数量	比例 (%)	数量	比例 (%)
	其中教授	37	7.39	22	18.8
	副高级	112	22.36	50	42.74
	其中副教授	103	20.56	20	17.09
	中级	199	39.72	23	19.66
	其中讲师	196	39.12	8	6.84
	初级	149	29.74	0	0
	其中助教	148	29.54	0	0
	未评级	3	0.6	19	16.24
最高学位	博士	56	11.18	19	16.24
	硕士	380	75.85	27	23.08
	学士	41	8.18	51	43.59
	无学位	24	4.79	20	17.09
年龄	35岁及以下	200	39.92	13	11.11
	36-45岁	206	41.12	40	34.19
	46-55岁	84	16.77	42	35.9
	56岁及以上	11	2.2	22	18.8

近两学年教师职称、学位、年龄情况见图 2、图 3、图 4。

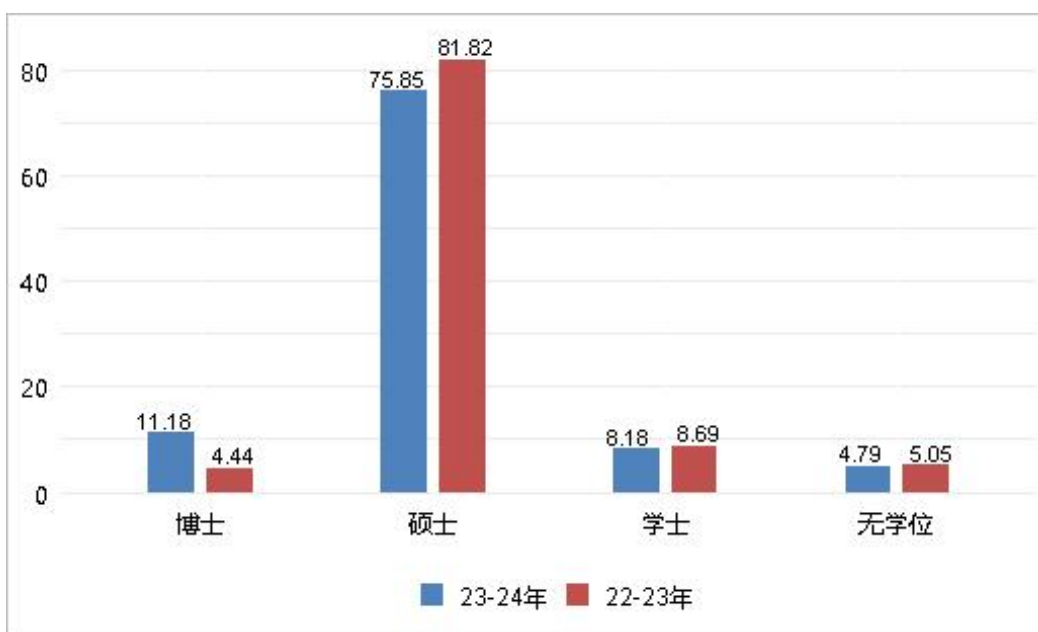


图 2 近两学年专任教师学位情况 (%)

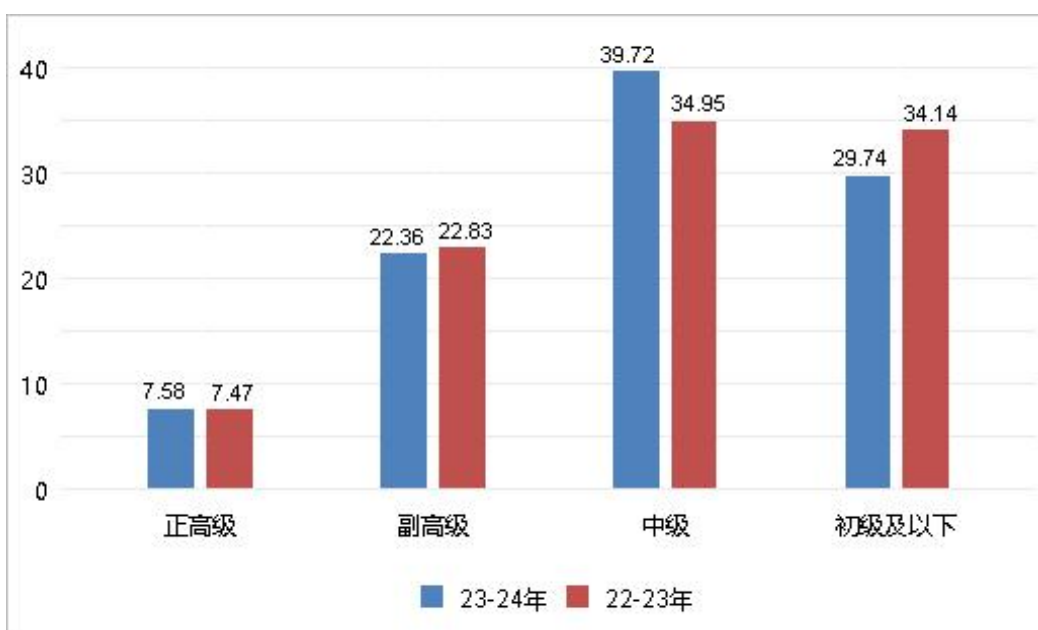


图 3 近两学年专任教师职称情况 (%)

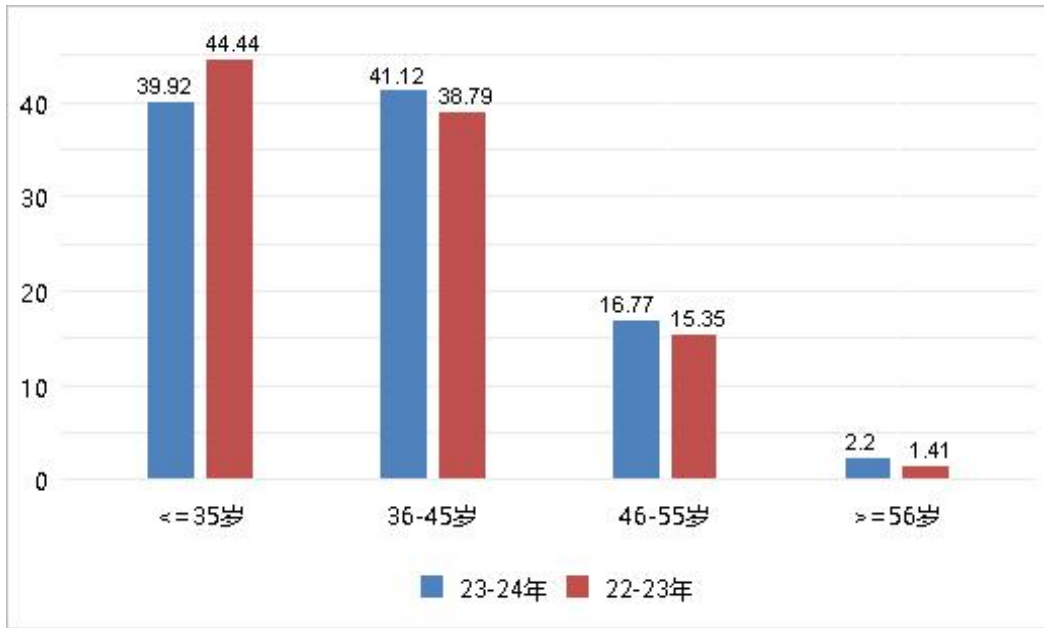


图4 近两学年专任教师年龄结构 (%)

(二) 师德师风建设情况

学校进一步健全师德师风建设长效机制，培养师德高尚的教师队伍。出台《阿坝师范学院师德师风建设长效机制实施意见》《阿坝师范学院师德师风负面清单和失范行为处理暂行办法》《阿坝师范学院教师职业行为规范》《阿坝师范学院师德标兵评选办法》等办法，深入开展师德教育活动。无师德师风考核不合格情况。学校在全校上下以案促改，开展警示教育，引导教师做有理想信念、有道德情操、有扎实学识、有仁爱之心的党和人民满意的好老师。

(三) 本科主讲教师情况

学校认真贯彻教育部《关于加强高等学校本科教学工作提高教学质量的若干意见》等文件精神，坚持教授、副教授为本科生上课制度。凡是教学考核不合格的，在各种考核与评价中，与师德考核一样，实行一票否决制。

本学年高级职称教师承担的课程门数为 458，占总课程门数的 33.16%；课程门次数为 1050，占开课总门次的 24.28%。

正高级职称教师承担的课程门数为 143，占总课程门数的 10.35%；课程门次数为 243，占开课总门次的 5.62%。其中教授职称教师承担的课程门数为 143，占总课程门数的 10.35%；课程门次数为 241，占开课总门次的 5.57%。

副高级职称教师承担的课程门数为 347，占总课程门数的 25.13%；课程门次数为 821，占开课总门次的 18.98%。其中副教授职称教师承担的课程门数为 304，占总课程门数的 22.01%；课程门次数为 756，占开课总门次的 17.48%。

承担本科教学的具有教授职称的教师有 50 人，以我校具有教授职称教师 57 人计，主讲本科课程的教授比例为 87.72%。

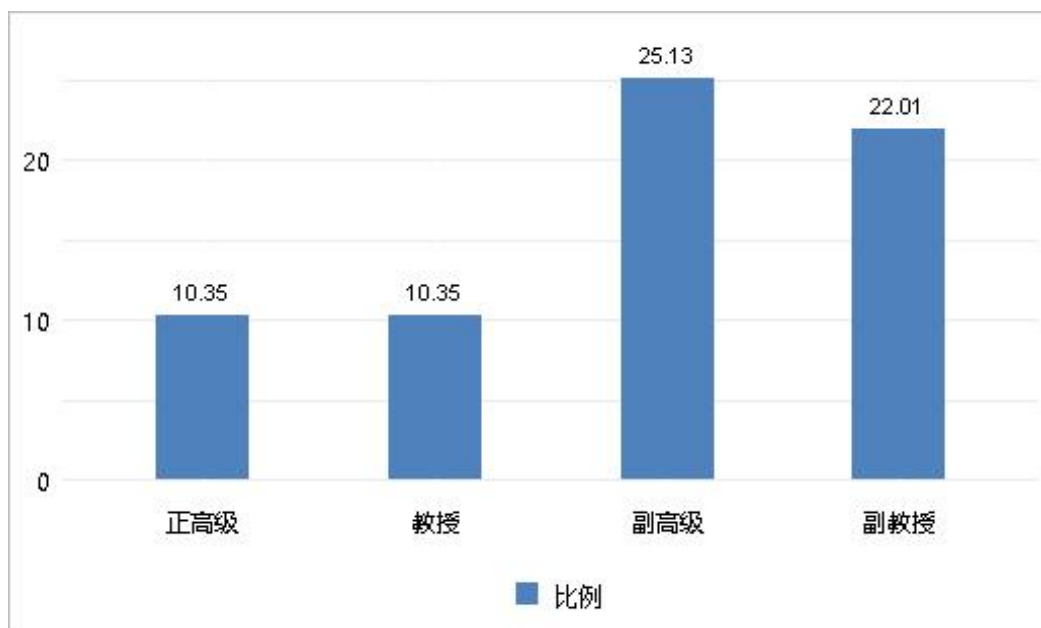


图 5 各职称类别教师承担课程门数占比 (%)

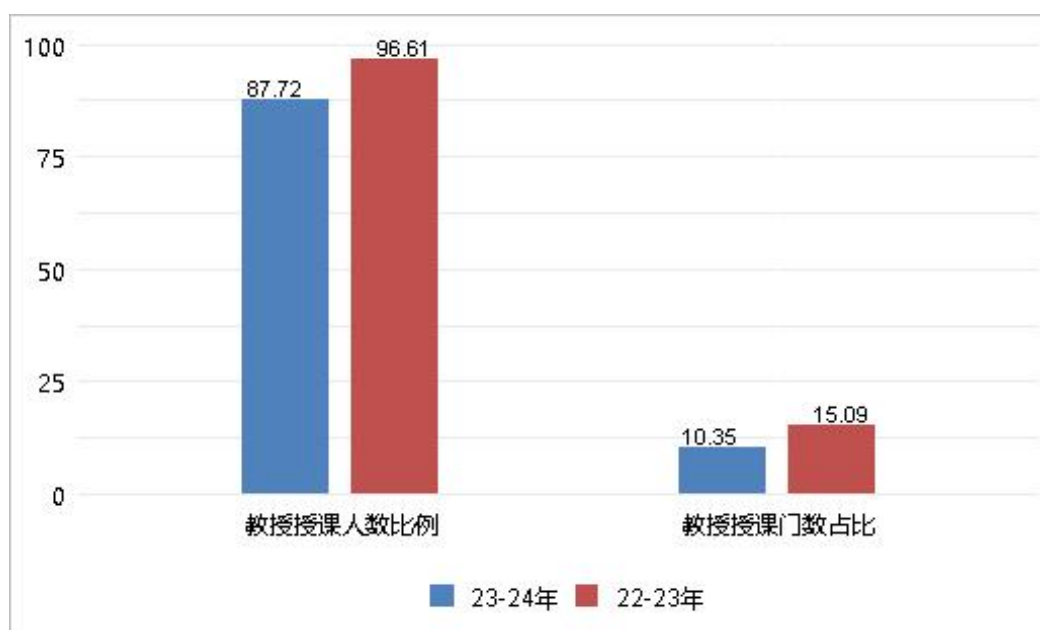


图 6 近两学年教授为本科生上课情况 (%)

本学年主讲本科专业核心课程的教授 36 人，占授课教授总人数比例的 61.02%。本学年主讲本科专业核心课程的高级职称教师 139 人，占授课高级职称总人数比例的 68.47%。高级职称教师承担的本科专业核心课程 201 门，占所开设本科专业核心课程的比例为 42.95%。

（四）教学经费投入情况

学校坚持以教学为中心，经费优先保证教学需要，教学经费投入充足。2023年教学日常运行支出为2541.81万元，本科实验经费支出为175.74万元，本科实习经费支出为497.84万元。生均教学日常运行支出为2399.97元，生均本科实验经费为176.15元，生均实习经费为498.99元。近两年生均教学日常运行支出、生均实验经费、生均实习经费详见图7。

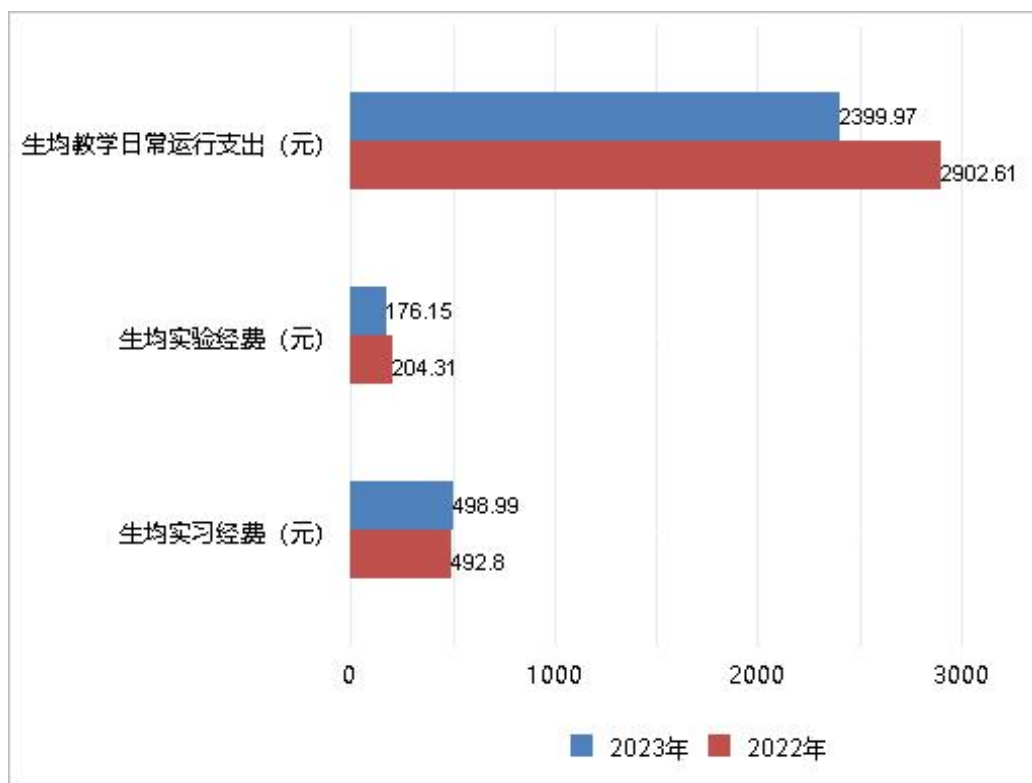


图7 近两年生均教学日常运行支出、生均实验经费、生均实习经费（元）

（五）教学设施应用情况

1. 教学用房

学校生均占地面积、生均教学行政用房均达到国家办学基本要求。根据2024年统计，学校总占地面积69.28万 m^2 ，产权占地面积为69.28万 m^2 ，学校总建筑面积为27.15万 m^2 。

学校现有教学行政用房面积（教学科研及辅助用房+行政办公用房）共160559.87 m^2 ，其中教室面积28387.63 m^2 （含智慧教室面积757.4 m^2 ），实验室及实习场所面积84954.09 m^2 。拥有体育馆面积11112.31 m^2 。拥有运动场面积58238.42 m^2 。

按全日制在校生10585人算，生均学校占地面积为65.45（ m^2 /生），生均建筑面积25.65（ m^2 /生），生均教学行政用房面积为15.17（ m^2 /生），生均教

学用房面积为 13.91 (m²/生)，生均行政用房面积为 1.26 (m²/生)，生均实验、实习场所面积 8.03 (m²/生)，生均体育馆面积 1.05 (m²/生)，生均运动场面积 5.5 (m²/生)。详见表 5。

表 5 各生均面积详细情况

类别	总面积 (平方米)	生均面积 (平方米)
占地面积	692793.12	65.45
建筑面积	271503.14	25.65
教学行政用房面积	160559.87	15.17
实验、实习场所面积	84954.09	8.03
体育馆面积	11112.31	1.05
师生活动用房	500	0.05
运动场面积	58238.42	5.5
继续教育用房	45.75	0

2. 教学科研仪器设备与教学实验室

学校现有教学、科研仪器设备资产总值 1.435 亿元，生均教学科研仪器设备值 1.35 万元。当年新增教学科研仪器设备值 1019.42 万元，新增值达到教学科研仪器设备总值 7.65%。

本科教学实验仪器设备 9240 台（套），合计总值 0.927 亿元，其中单价 10 万元以上的实验仪器设备 88 台（套），总值 2602.91 万元，按本科在校生 9977 人计算，本科生均实验仪器设备值 9293.44 元。

学校有省部级实验教学中心 2 个，省部级虚拟仿真实验教学项目 2 个。

3. 图书馆及图书资源

学校重视图书文献资源建设。截至 2024 年 9 月，学校拥有图书馆 1 个，图书馆总面积达到 16802.45 m²，阅览室座位数 2617 个。图书馆拥有纸质图书 143.3 万册，当年新增 42946 册，生均纸质图书 135.3 册；拥有电子期刊 11.92 万册，学位论文 357.15 万册，音视频 65421.6 小时。2023 年图书流通量达到 17.09 万本册，电子资源访问量 161.41 万次，当年电子资源下载量 92.11 万篇次。

三、教学建设与改革

(一)《习近平总书记教育重要论述讲义》使用情况

学校深入贯彻落实习近平总书记讲话精神，面向全体大学生，开好《形势与政策》必修课，把《习近平总书记教育重要论述讲义》作为必修教材，深入讲解、系统掌握。紧密围绕学习贯彻习近平新时代中国特色社会主义思想，把坚定“四个自信”贯穿教学全过程，重点讲授党的理论创新最新成果，重点讲授新时代坚持和发展中国特色社会主义的生动实践。

学校常态化开展教材选用审查工作。本年度优先选用国家级、省部级获奖及规划教材，教材选优率约为70%，选新率超过85%，马工程教材选用率100%。本年度全部学生100%选用《习近平总书记教育重要论述讲义》，并融入课程，开展讲解。

(二)专业建设

1. 专业设置与结构调整

专业建设有规划、设置有标准。学校紧扣“地方性、应用型”办学定位，编制《阿坝师范学院“十四五”专业建设规划》，制定《阿坝师范学院专业设置与管理办法》，出台《本科专业评估办法》《阿坝师范学院专业动态调整办法》。明确了专业设置以地方区域经济社会发展为导向，以具有良好的专业基础和办学条件、科学的人才培养方案、高素质的师资队伍以及稳定的人才市场需求等为标准，构建产业需求、招生计划、人才培养和就业联动的本科专业动态调整机制。根据地方经济社会发展需要，招生的本科专业32个，停招的校内专业1个，停招的校内专业分别是：学前教育(藏汉)。

2. 注重专业特色培育

按照学校“十四五”规划确立的发展目标定位和学科专业定位，立项重点建设教师教育类专业、民族教育和艺术类专业，努力建设一批适应地方经济社会需要、师资力量强、教学质量好、具有较高社会声誉的优势特色专业。现有省级课程思政示范专业2个、省级卓越教师培养计划专业2个、省级新文科研究与改革实践专业项目1个、校级特色专业6个。

表 3-2 优势和特色专业一览表

序号	专业名称	建设项目
1	美术学	省级课程思政示范专业
2	汉语言文学	
3	学前教育	省级卓越教师培养计划
4	数学与应用数学(藏汉双语)	
5	旅游管理与服务教育	省级新文科研究与改革实践项目

6	数学与应用数学（藏汉双语）	校级特色专业
7	环境设计	
8	音乐学	
9	思想政治教育	
10	舞蹈学	
11	小学教育	

3. 积极开展专业综合改革

积极开展专业综合改革试点工作，遴选建设 6 个校级特色专业，5 个校级课程思政示范专业。按照应用型人才培养目标定位，主动对接市场和企业行业需求，全面实施产教融合、校企合作育人，与行业企业共同制定应用型人才培养标准，在共同建设专业、制定人才培养方案、开展课程建设、建设实验室、实习基地、师资培训、科研合作、指导毕业综合训练、促进就业等方面加强合作，加强实践教学环节，加大实践教学占总学时、总学分比例，强化学生创新精神和实践能力培养。

4. 遴选专业带头人

为加强专业建设，提高专业建设水平，学校实行专业带头人制度，制订了《阿坝师范学院本科专业带头人选拔与管理办法》，明确了专业负责人在专业建设规划、人才培养方案修订、教学大纲制定、课程资源建设、师资培养等方面的职责。我校专业带头人总人数为 30 人，其中具有高级职称的 30 人，所占比例为 100%，获得博士学位的 5 人，所占比例为 16.67%。2024 级本科培养方案中，各学科培养方案学分统计如下表 6 所示。

表 6 全校各学科 2024 级培养方案本科专业培养方案学分统计表

学科	必修课学分比例 (%)	选修课学分比例 (%)	实践教学学分比例 (%)	学科	必修课学分比例 (%)	选修课学分比例 (%)	实践教学学分比例 (%)
哲学	-	-	-	理学	86.62	13.38	28.63
经济学	-	-	-	工学	90.74	9.26	34.2
法学	88.05	11.95	29.36	农学	-	-	-
教育学	79.59	20.41	35.95	医学	-	-	-
文学	85	15	25.72	管理学	87.42	12.58	30.28
历史学	83.33	16.67	23.46	艺术学	87.97	12.03	46.33

（三）课程建设

1. 认真落实《习近平新时代中国特色社会主义思想进课程教材指南》《“党的领导”相关内容进大中小学课程教材指南》等工作

学校深入贯彻落实《习近平新时代中国特色社会主义思想进课程教材指南》《“党的领导”相关内容进大中小学课程教材指南》工作，利用教学工作例会，专题组织二级学院全体教师学习文件精神，细化任务安排，同时积极开展专项教师培训，将《指南》的精神要旨和具体要求作为培训的必修内容。加强教材审查，推进教材及时修订，确保“党的领导”相关内容融入课程教材的准确性、系统性。

2. 完善修订课程建设管理办法

为进一步推进课程建设，规范课程管理，提高课程建设质量，学校制定了《阿坝师范学院关于制定教学大纲的指导意见》《阿坝师范学院双语教学管理暂行办法》《阿坝师范学院教材管理暂行办法》《阿坝师范学院关于进一步改革完善本专科课程过程性考核的指导性意见》《阿坝师范学院课程建设与管理办法》《阿坝师范学院应用型课程建设实施方案》等文件，在课程建设、课程管理与质量评估等方面进行了详细规定，落实主体责任，建立各部门分工负责、全员协同参与的责任体系。

3. 大力开展新时代思政课与“课程思政”改革

严格落实《新时代学校思想政治理论课改革创新实施方案》。出台了《阿坝师范学院关于印发全面推进高校“课程思政”建设落实立德树人根本任务的实施意见的通知》，引领示范所有课程将思想政治教育融入课程教学各环节，使各类课程与思想政治理论课同向同行，形成协同效应，构筑育人大格局。全面修订本科人才培养方案和课程教学大纲，优化课程设置，完善教学设计，深度挖掘每一门课程蕴含的思想政治教育资源，明确课程的育人要素和责任，做到课程门门有思政。

4. 重视课程改革研究与课程资源建设

把课程资源建设与课程改革研究当作教学改革的重要工作抓实抓好。一是整体优化课程体系结构，提高课程建设的规划性、系统性，避免随意化、碎片化，杜绝因人设课。二是搭建平台，丰富内容，扩充优质课程资源。利用超星尔雅、智慧树、中国 MOOC 等平台引进精品在线开放课程。自主建设校内 MOOC 课程 100 门，SPOC 课程 23 门，2023-2024 学年建设 MOOC 课程 14 门，SPOC 课程 8 门。目前已建成省级各类一流课程、示范课程共 19 门，培育校级精品课程 169 门，应用型课程 37 门。

5. 加强通识教育课程建设

通识教育课程改革。开设自然科学类课程、人文社科类课程、艺体生活类课程、教育类课程、科学工作能力类、创新创业类、心理健康类等公选课程模块努力构建有利于学生人格塑造、创新精神培养和全面发展的通识教育体系。面向新生开展入学指导、专业导论、新生研讨课等，选聘教学理念新、教学能力强的教师担任研讨课主讲教师。

本学年，学校共开设本科生公共必修课、公共选修课、专业课共 1367 门、4305 门次。

近两学年班额统计情况详见表 7。

表 7 近两学年班额统计情况

班额	学年	公共必修课 (%)	公共选修课 (%)	专业课 (%)
30 人及以下	本学年	2.13	8.47	51.14
	上学年	13.38	13.49	56.55
31-60 人	本学年	39.01	54.24	42.34
	上学年	41.17	46.83	38.65
61-90 人	本学年	35.65	20.34	5.98
	上学年	28.05	23.02	4.46
90 人以上	本学年	23.21	16.95	0.55
	上学年	17.4	16.67	0.34

(四) 教材建设

1. 科学合理选用教材

学校修订《教材工作委员会章程》《教材管理办法》，严格依据教学大纲选用教材。明确了“适用、选优、更新”的教材选用原则，确立了“科学性、基础性、适应性”的教材选用标准，建立了二级学院教材工作委员会、学校教材工作委员会、学校党委三级审查的教材选用程序，坚持优先选用国家及省部级获奖、规划教材、学校规划教材和近 3 年出版的新教材。不用未经学校审批的自编教材。

2. 严格使用马工程教材

学校严格执行《中共中央办公厅、国务院办公厅印发〈关于加强和改进新形势下大中小学教材建设的意见〉的通知》，要求二级学院教材工作委员会负责依据马克思主义理论研究和建设工程重点教材目录，按要求征订并使用。教务处、各二级学院与任课教师要统一思想统一到中央要求上来，进一步增强责任感和

使命感，从组织建设和制度建设发力、加强宣传教育、强化教材审查，把统一使用马工程教材工作落到实处。

3. 对教材编写和选用严格审查制

建立学院教材工作委员会、学校教材工作委员会、学校党委三级选用审查机制，常态化开展教材选用审查，凡选必审、凡编必审。凡学院征订教材要经过层层审核，在源头严把教材审查政治关，强化教材选用时教师对教材内容进行审查的认识，强化教师对编写教材时应坚持正确的政治方向的认识，为党育人、为国育才，培养德智体美劳全面发展的社会主义建设者和接班人。本年度共出版教材3种。

（五）教学改革与研究

1. 推进课堂教学改革

积极推进“四个回归”，扎实开展课堂革命，着力打造“金课”，杜绝“水课”。一是转变教学观念。召开全校教学工作大会，加大教师学习培训力度，开展公开课、示范课活动，引导教师转变思想，牢固树立“以学为中心”的教学观念。二是充实教学内容。跟踪学科前沿、加大课程容量、动态更新教学内容、开展课程整合、挖掘思政元素、提高学习难度。三是改进教学方法。鼓励教师在课堂上广泛采用启发式、参与式、讨论式、项目式、任务式等教学方式。充分利用超星学习通、雨课堂、智慧树、慕课、微课、虚拟仿真等现代课堂教学管理工具和优质网络课程资源，构建线上线下有机结合的混合式课堂教学新模式。如思政类课程明确要求学生必须开展社会实践调查；《计算机基础》课程全面采用项目驱动式教学；《小学科学课程教学与研究》等课程利用雨课堂与华东师范大学进行融合式克隆班教学。四是开展教改研究。每年投入专项经费，深入实施“质量工程”。学校教师主持最近一届省级及以上本科教学质量工程项目13项，获得省级教学成果奖3项

2. 推动学习评价改革

出台《关于进一步改革完善本专科课程过程性考核的指导性意见》等文件，贯彻“全面考核”和“过程考核”的考核理念，要求所有课程过程性考核形式不少于3种。鼓励教师采用教学平台在线答题、“实验+理论”考试、课堂答辩、调研报告、笔试、课程小论文等多种考核方式，推进学习评价改革。如声乐、舞蹈类课程采用多位考官现场考核，体育技能类课程采用现场技能展示等方式进行考核，学生实习前进行专业技能测试。

3. 持续推动信息化教学

鼓励教师在课堂教学中充分利用信息化手段，推送教学资源，开展启发式、讨论式、探究式教学，促进“开发内化”教学模式落地。招标打造线上线下校级

一流课程并运行，丰富完善课程的线上、线下学习资源。通过教师推送学习资源，学生自主学习，课内课外、线上线下多渠道开展教学活动，学校教学信息化水平和课堂质量明显提高。

（六）实践教学

1. 实验教学

我校进一步加强实验教学体系和规范建设，从应用型本科对人才培养的要求出发，制定和修订《关于进一步加强实验教学的意见》、《实验教学质量提升项目管理办法》、《实验室开放管理办法》等制度，构建了由基本能力、专业能力、综合素质和创新精神三大模块构成的实践教学内容体系，构建了“多层次、模块化、全方面”的校内实验实训教学内容体系、实验室开放管理体系、第一第二课堂融通的运行体系、实验教学保障体系。

本学年本科生开设实验的专业课程共计 913 门，其中独立设置的专业实验课程 127 门。

学校有实验技术人员 11 人，具有高级职称 1 人，所占比例为 9.09%，具有硕士及以上学位 7 人，所占比例为 63.64%。

2. 实习与教学实践基地

学校严格按照《教育部关于加强师范生教育实践的意见》（教师[2016]2号）《普通高校师范类专业认证实施办法》及本科专业类教学质量国家标准等文件精神，确保实习实训效果。建有校内外实习、实践、实训基地 175 个，其中省级大学生校外实践教育基地 1 个，校级示范性教育实践基地 15 个。每个专业建有稳定的校外实践教育基地，能充分满足学校校外见习实习实践需求。本学年实习实训基地接纳学生 6448 人次。

（七）创新创业教育

学校以“创意和创新相结合，以创新引领创业”的双创教育为目标，设立创新创业学院，将创新创业教育融入人才培养过程，落实在人才培养方案、学科专业教育、学生活动等教育教学各个环节。

设立创新创业教育实践基地（平台）3 个，其中高校实践育人创新创业基地 1 个，创业孵化园 1 个，众创空间 1 个，就业指导专职教师 6 人，创新创业教育兼职导师 288 人。本学年学校共立项建设国家级大学生创新创业训练项目 49 个（其中创新 48 个，创业 1 个），省部级大学生创新创业训练项目 140 个（其中创新 124 个，创业 16 个）。逐步建立起集创新创业教育、创新创业训练以及创新创业孵化为一体的三级双创服务平台。

（八）毕业设计（论文）

1. 加强制度规范

学校高度重视毕业论文设计，强调顶点课程功能。印发了《阿坝师范学院毕业论文（设计）相关制度及附表汇编》，确保毕业论文工作的顺利开展。

2. 加强指导教师选聘及论文选题

学校要求各专业选择具有中级及以上专业技术职务、教学经验丰富、应用实践能力强的教师作为本科生毕业设计（论文）指导教师，每个指导教师平均指导学生数小于 10 人。要求选题要结合生产和社会实际，体现专业培养目标，遵循双向选择。选题可以来自导师课题，或者学生自拟，做到了一人一题，选题能够达到综合训练目的和培养目标要求。本学年共提供了 2416 个选题供学生选做毕业设计（论文）。我校共有 471 名教师参与了本科生毕业设计（论文）的指导工作，指导教师具有副高级以上职称的人数比例约占 34.61%，学校还聘请了 34 位校外教师担任指导老师。

3. 严格进行毕业论文（设计）质量控制

从选题、开题、撰写、中期检查、评阅、答辩、成绩评定、材料归档等提出规范和明确的要求。各个环节均进行过程监控，严格规范，学校购买和使用论文检测系统，以防止学术不端和保证毕业设计（论文）的质量。组织开展论文抽检工作。为保证毕业论文（设计）质量，每位校内指导教师指导人数不超过 10 人，每位校外指导教师指导人数不超过 5 人。2023 届毕业论文（设计），每名指导教师平均指导 4.78 人。

（九）第二课堂情况

1. 实施第二课堂，构建“三全”育人环境

学校认真贯彻落实全国教育大会精神，深入落实立德树人根本任务，制定了《阿坝师范学院“第二课堂成绩单”制度实施办法（试行）》，学生在大学就读期间，根据自己的特长、爱好，利用课外时间独立或以团体合作形式自行或在教师指导下参与思想成长、校园文化、文体竞赛、实践实习、创新创业等各类活动，以及相关工作履历、技能特长和所取得的个人荣誉、证书。通过科学化、系统化、制度化、规范化体系设计，推进“两个课堂”深度融合，“两张成绩单”相得益彰，形成价值塑造、创新实践、技能拓展、素质养成与知识传授相结合的育人模式，全面提升学生综合素质。

2. 强化组织保障，确保育人实效

成立由党委副书记、校长任组长，分管校领导任副组长，相关部门负责人组成的“第二课堂成绩单”建设工作领导小组，各学院相应成立“第二课堂成绩单”

制度实施工作组，分层次搭建第二课堂活动平台，加强对第二课堂各项活动的组织实施和质量监督。团委于 2021 年 11 月成立阿坝师范学院“第二课堂”学分认证中心，各学院团委也成立相应机构，开展学院“第二课堂”学分认定工作，着力形成第二课堂育人合力。

3. 细化“第二课堂”项目标准

采用模块化方式对第二课堂活动进行科学分类、有机整合和体系构建。第二课堂内容主要涵盖思想政治、社会实践、学术科技、工作履历、文艺体育、技能特长 6 个课程类别。要求本科生应于第六学期末修满第二课堂 10 个学分，且第一学年至少获得 4 学分，第二学年累计至少获得 7 学分，第三学年累计至少获得 10 学分；累计学分未达到 10 学分的学生，可在第八学期学校毕业资格审查前参加由校团委指定的第二课堂活动以补修学分。本科生至少完成 5 个类别课程的学分，其中思想政治类、社会实践类均不得低于 2 个学分，文艺体育类不得低于 3 学分，学术科技类、技能特长类不得低于 1 学分，最大限度满足学生第二课堂发展需求，最大程度彰显第二课堂育人成效。

四、专业培养能力

（一）人才培养方案

1. 完善以应用型为导向的人才培养方案

根据学校定位，结合地方社会发展需求，人才培养规律，确立了人才培养总目标即：培养具有坚定政治立场和中华民族共同体意识，适应能力、实践能力、创新能力较强，发展潜力较大，能扎根基层，德智体美劳全面发展的高素质教师和其他应用型人才。学校根据人才培养总目标，坚持立德树人、OBE 理念、五育并举、全行业企业参与、学生个性发展等原则，开展人才培养方案修订工作。

一是落实立德树人根本任务。把思想政治教育贯穿人才培养全过程，为党育人，为国育才。

二是全面落实“学生中心、成果导向、持续改进”的“OBE”理念。对接职业岗位需求细化毕业要求，对接毕业要求优化课程体系，构建“产出导向”的人才培养体系，促进课程内容与行业要求、职业标准的有效对接，增强人才培养与经济社会发展需求的匹配度。

三是注重行业企业专家与利益相关者参与。按照《普通高等学校本科专业类教学质量国家标准》、《普通高等学校师范类专业认证实施办法（暂行）》及《工程教育认证标准》等文件要求，建立健全行业企业专家参与专业建设咨询和指导机制，充分考虑教育利益相关者的要求与期望。涵盖二级学院领导、学校相关职

能部门领导、教学督导、专业负责人、专业教师、在校生、毕业生、用人单位、学生实习实践单位、家长等利益相关方。

四是关注学生个性化发展。注重学生专业能力素养和通用能力素养协调发展。通识课与专业课、理论课与实践课、必修课与选修课、第一课堂与第二课堂学时学分设置比例适当，科学合理。

五是坚持五育并举。开齐开足德智体美劳等五类课程，贯通第一课堂与第二课堂，为学生全面发展提供保障。

六是突出“一牢两能”阿师品质。将铸牢中华民族共同体意识教育贯穿人才培养全过程，培养学生中华民族共同体意识牢固、能扎根民族地区、能扎根基层的阿师品质。各专业在进行广泛的人才需求调研、听取用人单位意见和专家论证的基础上，逐步形成了较为科学的人才培养方案。

七是模块化设置应用型课程体系。根据职业岗位对毕业生知识、能力和素质的要求，设置“通识教育课程、学科专业基础课程、专业发展课程、专业技术课程、集中性实践教学课程、素质拓展课程、第二课堂”七个课程模块，增开劳育、美育通识课程。围绕教师职业核心素养“一践行三学会”要求，设置教师教育基础理论课、实践课、拓展课，做到理实融合、学训融通，一至八学期实践不间断，教育实习不少于16周。初步构建了应用型人才培养课程体系。

八是融入创新创业教育。面向所有学生开设3个学分的创新创业必修及选修课程。依托超星、智慧树、学堂在线及线下教学，开设创新创业教育类通识选修课50门次。开展创新创业项目训练，开设创业指导讲座，组织双创竞赛和SYB创业培训，设立科技孵化园进行双创孵化。在“第二课堂成绩单”中开展创新学分认定。修订学籍管理办法，允许学生保留学籍休学创业。

2. 从严执行培养方案

学校维护人才培养方案的权威性和严肃性，制定了《阿坝师范学院人才培养方案管理办法》，就培养方案的修订、实施、变更、学期计划下达、培养方案执行核查等方面做了明确规定。各专业做到了“开课有计划、过程有管控”，从流程、环节上确保培养方案如期执行。近三年培养方案总体稳定，执行情况良好。

（二）人才培养模式

学校围绕应用型人才培养，初步形成了一体化两对接三融入的人才培养模式。即：政府、行业企业、学校一体化；专业建设对接国家专业质量标准、专业认证标准，人才培养对接职业岗位标准；将思想政治教育、创新创业教育融入专业教育全过程，将技能训练、学科竞赛融入专业学习全过程，将民族文化教育、民族艺术教育融入人才培养全过程。

（三）专业课程体系

学校各专业平均开设课程 40.62 门，其中公共课 4.09 门，专业课 36.53 门；各专业平均总学时 2542.82，其中理论教学与实验教学学时分别为 1731.82、808.65。各专业学时、学分具体情况参见附录 15。

（四）产学研合作

学校出台《关于应用转型发展的指导性意见》《关于加强产学研合作教育的实施意见》等文件，推进学校与政府、行业企业共同建设专业、共同制定培养方案、共同建设实践基地、共同开展教研科研、共同编写教材、共同培养学生、共同培育师资、共同促进学生就业，初步构建“八共同”产学研合作育人模式。

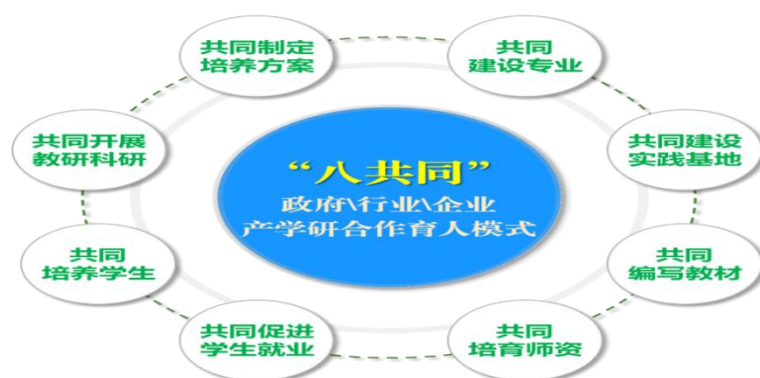


图 4-3 “八共同”产学研合作育人模式

一是共同建设专业。成立有行业企业专家组成的专业建设委员会。联合地方政府与行业，成立 1 个教育联盟、5 个教师教育试验区，建有 163 个校外实习基地，着力推进 U-G-S 高校、政府、基础教育学校（园）一体化师范生培养。与中国电科、明泰电子、中国移动共同举办“定制班”，推动非师范专业应用转型。与汶川县人民政府、义乌市、义乌工商职业学院共建电子商务学院。

二是共同建设资源。与都江堰市教育局及学校共同研制《初中教师工作标准》。与成都崇州高新技术产业园区、四川芯盛芯国科技公司、四川斯古拉文化发展公司等企业共同建设教学资源。基地学校、行业企业专家 155 名参与本科人才培养方案制定。共同开发应用型课程 37 门。

三是共同培养人才。聘请 36 名行业企业专家担任校院两级专业建设委员会委员；聘请两位专家担任二级学院名誉院长；聘请 25 名政府、行业企业优秀人才担任客座教授。与行业企业合作开展人才培养方案修订、课程教学、学科竞赛、创新创业指导、毕业论文（设计）等，促进应用型人才培养。

四是共同推进就业。共建实习就业一体化基地 54 家。近三学年，邀请合作

单位的管理专家、技术骨干、校友来校举办“职业发展与就业指导”等专题讲座和招聘会，提升学生的就业能力，精准推动毕业生就业。

（五）立德树人，“三全”育人

1. 构建“三全育人”工作格局

深入贯彻落实习近平新时代中国特色社会主义思想 and 党的十九大精神，全面贯彻落实全国、全省教育大会、全国高校思想政治工作会议、新时代全国高等学校本科教育会议精神，围绕立德树人根本任务，将思想政治工作体系贯通人才培养体系，制定《进一步推进“三全育人”工作实施方案》，推动第一、第二课堂相互融通，强化网络思政、党建引领，将思想政治教育贯穿于课程、科研、实践、文化、网络、心理、管理、服务、资助、组织等“十大”育人体系。紧扣“三全育人”，全面推进“课程思政”建设，促进各类课程与思想政治理论课同向同行、形成协同效应。

2. 加强队伍建设与经费保障

学校有思政课专职教师 32 人，与折合在校生比例 1:331，与全日制在校生比例 1:331。思政课兼职教师 24 人。专职党务工作人员 54 人，专职辅导员 53 人，其总数与全校师生人数比例 1:106。

思政工作和党务工作队伍建设专项经费 49.66 万元，生均思政工作和党务工作队伍建设专项经费 46.92 元；网络思政工作专项经费 42.36 万元，生均网络思政工作专项经费 40.02 元。思想政治理论课程专项建设经费支出 42.41 万元。

3. 推动“课程思政”改革

所有课程教学大纲融入课程思政育人元素。编印《课程思政指导手册》《课程思政特色材料案例》，立项课程思政示范专业、示范教学团队、示范课程，挖掘“雪山草地”长征精神、抗震救灾精神等地方育人资源，强化课程思政协同育人功效。

4. 发挥课堂育人主渠道功效

坚持依法依规，规范课堂教学管理，严肃课堂教学纪律，强化教师授课纪律约束，把坚持正确的政治方向作为课堂教学管理的根本要求。进一步规范教材选用制度，学校党委对哲学社会科学教材选用进行政治把关，对引进教材选用负总责，确保选用教材价值导向正确。要统一使用马克思主义理论研究和建设工程重点教材，公共基础必修课程、学科专业核心课程教材优先在国家公布的目录中选用。加强课堂教学过程管理，建立校、院两级领导听课制度，加强教学督导团队建设，健全学生评教制度，确保对课堂教学质量进行全过程有效管理。

5. 提升思想政治理论课水平

突出思想政治理论课在价值引领中的核心地位，把思想政治理论课作为坚持社会主义办学方向、巩固马克思主义在高校意识形态领域指导地位的重要阵地，作为全面贯彻党的教育方针，落实立德树人根本任务的核心课程来建设。积极推进四川红色文化、中国特色社会主义的四川实践进课堂，大力开展“中国系列”“四川实践”选修课建设，建设一批思想政治理论示范课程。

6. 思想政治教育成效显著

学校将思想政治教育与“生命不息、奋斗不止”的阿师精神培育相对接，德育工作成效显著。1个党支部入选“全国党建工作样板支部”；校团委获省“五四红旗”团委称号；参军入伍学生格桑腊么（藏族）当选中国共产党第十九次全国代表大会代表；6名参军入伍学生荣立二等功1次、三等功5次，维和士兵瞿晓倩荣获和平勇士勋章1次。

（六）专任教师数量和结构

学校紧密围绕办学定位与人才培养目标，通过内培与外引相结合，不断提高师资队伍质量。学校各专业专任教师生师比最高的学院是文学与历史学院，生师比为28.02；生师比最高的专业是计算机科学与技术，生师比为41.62，ge2专业专任教师情况参见附录2。

（七）学风建设

秉承“爱岗敬业、为人师表、博学善导”的优良校风，通过广泛宣传为学风建设营造良好的舆论氛围，分层次、有重点、有针对性的整体推进学风建设活动。通过政策引领、氛围浸润、校园文化活动文化熏陶进行学风建设工作。成立学风建设领导机构，出台《进一步推进和加强学风建设实施方案》等学风建设制度，保障学生奖励、学业预警、学业帮扶、学风督察等工作顺利开展。强化入学教育、规范主题班会、感悟阿师精神与阿师品质。开展“一对一”学业帮扶、评选“阿师奖学金”“雅马哈奖学金”、实行周班会制、倡导晨读晨练夜跑，引导学生积极上进，奋发有为。统筹施策，建立教学与学工系统协同机制。加强师德师风建设，以优良的教风带动学风，促进教学相长。开展主题读书月、民族团结月、“岷众动力”双创大赛、“一院一品”等特色品牌活动，促进优良学风的形成。

严格执行《阿坝师范学院学生违纪处分办法》制度，为学风建设提供基本保障。严格课堂管理、严格考核标准、加大奖励力度、鼓励创新实践，促进学生比学赶超。开设普通话训练班、修订学位授位条件，取消英语四级要求，促进学生多元化发展。设立杨红樱藏族学生专项奖学金、少数民族地区和革命老区学生关工委助学金，划拨藏羌彝年节活动专项经费，举办民族团结月活动。强化校规校纪教育，坚持常态化巡查；加强诚信教育，严肃处理考试违纪行为。

2023-2024 学年学生违纪处分 23 人，占我校总人数的 2%，其中留校察看处分 16 人，占我校总人数的 1%，受警告处分的共有 6 人，占我校总人数的 0.5%，受严重警告处分的学生有 1 人，占我校总人数的 0.1%。

五、质量保障体系

（一）学校人才培养中心地位落实情况

学校牢固树立人才培养中心地位，强化教学质量，切实推进四个回归，以本为本，始终把提高人才培养质量作为核心工作和根本任务。出台了《阿坝师范学院关于进一步加强教学中心地位的实施意见》，建立了《阿坝师范学院教学质量保障体系》，加强了教学管理，形成了领导重视教学、制度规范教学、政策倾斜教学、激励促进教学、管理服务教学的良好局面。

（二）校领导班子研究本科教学工作情况

1. 校领导情况

我校现有校领导 8 名。其中具有正高级职称 7 名，所占比例为 87.5%，具有博士学位 1 名，所占比例为 12.5%。学科门类覆盖文学、法学、理学、工学、农学等。升本之初，班子审时度势，召开 3 次发展战略研讨会，在“办什么样的本科院校”“怎么办本科院校”上统一了思想，形成了“两评估、两转型”发展战略。2019 年第一次党代会明确提出“两步走”发展目标和 7 大发展战略举措。2022 年第二届“双代会”提出 1 个目标、5 个坚持、“1+7”建设工程，奋力打造教师教育类学科专业实力较强、民族教育特色鲜明、优势突出、区域一流的应用型大学。升本以来，保持战略定力，一张蓝图绘到底，实现办学规模、办学空间、办学条件、办学水平四个重大突破。

学校着眼于建立现代大学治理结构，制定《阿坝师范学院章程》，成立学术委员会、教学指导委员会、学士学位评定委员会、专业建设委员会等咨询及议事机构。初步构建了“党委领导、校长负责、教授治学、民主管理、社会参与、依法治校”的内部治理结构，保证学校各项事业的健康发展。把制度建设作为重要的常规工作来抓，先后出台各项规章制度 250 余项，基本实现了办学有章可循、有规可依。

2. 研究本科教学工作情况

学校将本科教学工作列入校长办公会的常规议事日程，党委会把研究教学工作作为重要日常工作。建立健全并严格执行领导干部听课制度、领导干部联系教学单位和学生班级制度。经常性研究立德树人、教育教学改革、学科专业建设、师资队伍建设、课程建设、教学质量监控、教学基本建设等重要事项，并及时以

党委中心组学习、行政例会、教学工作例会和专题会议的形式传达和布置，确保教学工作落地见效。

校领导在学期初、学期中、学期末经常性深入各二级学院开展教学工作检查。每学年分别召开教师、学生座谈会各一次，了解各二级学院教学工作运行情况，听取师生对教学工作的意见和建议，督办解决师生在教学活动中存在的问题，形成了全体领导重视教学、关心教学、研究教学的良好氛围。

（三）教学管理与服务

1. 教学管理队伍素质与结构

加强教学管理队伍建设，按照“懂教学、会管理、素质高、结构合理”的原则，建立起一支精干、高效、稳定的教学管理队伍。现有校级教学管理人员 15 人，其中高级职称 4 人，所占比例为 26.67%；硕士及以上学位 12 人，所占比例为 80%。院级教学管理人员 28 人，其中高级职称 15 人，所占比例 53.57%；硕士及以上学位 26 人，所占比例为 92.86%。

2. 加强教学管理队伍建设

学校定期开展教学管理人业务培训，并组织教学管理人员开展教学管理改革研究。通过选派挂职锻炼、组织管理人员参加各级各类线上线下专题会议和培训学习；邀请各级领导和专家到校讲座等形式，围绕本科教学管理进行培训和辅导；支持教学管理人员结合工作开展教学研究。近年来教学管理人员主持和参与的省校级教育教学管理改革项目共 40 余项；获四川省教学成果奖 3 项，校级教学成果奖 20 余项。

（四）学生管理与服务

学校学生指导与服务工作制度完善，学生工作机构健全，队伍齐备。成立了学生工作部与共青团委员会，学生资助管理中心、就业指导中心、心理健康教育中心、关心下一代工作委员会等机构。按国家规定配齐了学生工作队伍，学校有专职学生辅导员 53 人，按全日制在校生 10585 人计算，学生与专职辅导员的比例为 200 :1；其中本科生辅导员 51 人，按本科生数 9977 计算，学生与专职本科生辅导员的比例为 196 :1。普通高校学生与专职辅导员总数比 196.17 :1。专职学生辅导员中，具有高级职称的 2 人，所占比例为 3.77%，具有中级职称的 8 人，所占比例为 15.09%。学生辅导员中，具有研究生学历的 51 人，所占比例为 96.23%，具有大学本科学历的 2 人，所占比例为 3.77%。学校配备专职的心理咨询工作人员 3 名，学生与心理咨询工作人员之比为 3465.67 :1。专职就业指导教师 6 人，专职就业工作人员 7 人，本科应届毕业生 2360 人，专职就业工作人员与应届毕业生比例 337 :1。

（五）质量保障体系建设

1. 教学质量保障体系组织机构健全

学校建立了由学校、职能部门和二级学院、基层教学组织构成的三级教学质量保障组织体系。学校是本科教学质量保障工作的决策和评价主体，负责统一领导学校本科教学质量保障体系的制订、修改和实施；教务处和二级学院是学校教学质量保障体系的实施主体，负责制订相关的本科教学质量目标及其质量标准，组织、实施、管理各类教学活动，根据监督以及监控和评估机构的反馈意见进行分析和改进；各二级学院教研室在教学质量保障体系中起执行作用，负责教研室内部的教学质量保障的实施；我校本科教学质量保障工作的监测和评估机构是教学质量监测与评估中心，负责组织对本科教学质量保障体系运行的监测和评估；我校本科教学质量保障工作的监督机构是教学督导委员会，其主要职责是对全校教学工作以及为教学服务和管理的各部门进行督促、检查、调研、指导，对教学质量保障体系的运行情况进行督导。

2. 教学质量保障人员配备到位

学校教务处、教学质量监测与评估中心、人事处、学生工作部、就业创业指导中心、二级学院、学校教学督导组均配备专人负责教学质量保障工作。学校分别建设了素质较高、责任心强的教学管理队伍、教学质量监控队伍和专兼职结合的教学督导队伍。学校有专职教学质量监控人员 8 人。具有高级职称的 5 人，所占比例为 62.5%，具有硕士及以上学位的 5 人，所占比例为 62.5%。

学校专兼职督导员 59 人。具有高级职称的 34 人，所占比例为 57.63%，具有硕士及以上学位的 43 人，所占比例为 72.88%。

3. 教学质量保障制度逐步完善

学校制定了涉及教学组织机构、教学建设与改革、教学运行、实践教学、教学质量监控与评价、教学奖惩等 6 个方面的教学管理制度共 79 项，建立了各主要教学环节质量标准，规范了教学大纲、教案、授课计划及日历等教学基本文件，形成了覆盖人才培养全过程的规范、完备的教学管理制度体系。

（六）日常监控及检查处理情况

1. 教学质量监控组织系统

我校教学质量监控组织系统由学校、教学主管部门和二级学院、教研室三个层次构成。

教学质量监控系统第一层次由主管教学的副校长、学校教学督导委员会构成，在整个教学质量监控体系中起主导作用。负责领导和组织全校的教学质量监控工作，监督和检查职能部门及二级学院开展教学管理工作的情况，监督和检查各职

能部门提供教学保障的情况，对教学质量监控中发现的问题进行研究，提出整改意见，并监督落实。

教学质量监控系统第二层次由教务处、二级学院、学工部、团委、教学督导组、教学质量监测与评估中心构成，在教学质量监控体系中起主体作用。负责按照学校的教学质量监控目标和工作要求制定本部门的教学质量监控计划并认真实施。教务处负责全校教学运行的组织、保障和监控，具体负责对二级学院教学计划执行和教学任务落实情况的检查、新教师上岗资格和教师新开课资格的认定、二级学院日常教学运行的检查；二级学院负责本院教学质量的监控，具体负责教师课堂教学、实践教学和学生学习纪律的总体监控；学工部负责学风建设计划的制定与实施；学工部、团委负责第二课堂的建设与组织实施；学校教学督导组负责制定学期教学督导计划，具体实施面向全校的教学督导工作，负责教学督导工作信息、资料、数据的收集、分析、整理和反馈；教学质量监测与评估中心负责对教学质量监控的实施结果进行评估。

教学质量监控系统第三层次为各二级学院教研室，在教学质量监控体系中起执行作用。负责教室内教师课堂教学和实践教学的日常管理工作，制定课堂教学监控计划并组织实施，负责对教室内各类教学监控信息、数据、资料的收集、整理和分析。

2. 校级教学质量监控措施

我校教学质量监控的形式主要有教学例会、听课、教学检查、学生座谈会、问卷调查等。

（1）教学例会

我校教学工作例会是学校教学管理各层级和各部门以教学工作为中心，定期研究、讨论教学工作和解决教学中存在的问题为主要内容的会议，是常规教学管理和教学监控的重要形式。在每个月召开一次的教学工作例会上，教务处通报教学工作进展和教学检查情况，学校教学督导组通报在教学督导中发现的问题，对于教学监控中发现的重大问题，及时制定解决的办法和措施。

（2）听课

根据我校听课制度规定，全体校领导、全体中层干部、校院两级督导应定期深入课堂听课，全面了解教学第一线情况。二级学院、教学质量监测与评估中心及时对各类人员的听课记录进行汇总分析，梳理课堂教学中存在的主要问题，提出了改进的措施并督促实施。2023-2024 学年内督导共听课 1176 学时，校领导听课 54 学时，中层领导干部听课 485 学时。本科生参与评教 206399 人次。

（3）教学常规检查

主要分学期初、期中、期末检查三个阶段，并适当开展随机抽查。期初教学

检查包括课程成绩表、试卷分析表、试卷归档等情况、教师及教研组应上报的各类教学常规管理文档资料归档；期初期中检查教师学期教学任务、教学进度、教学大纲、教案、听课记录、作业批改、教学日志等材料；检查二级学院和教研室各类教学设备、多媒体教室、机房及教室分配、教研活动开展及完成情况、实习场地使用记录、教科研成果统计及各类教学文件填写及上报、下学期教学任务安排、教材征订等情况。

（4）学生座谈会

学校教学督导组组织各二级学院组织召开学生座谈会 28 次，听取和收集学生对学校教学工作和教师课堂教学工作的意见和建议，并形成分析报告。对于学生座谈会上学生反映的突出或共性问题，由教学督导组开具问题通知单，通知职能部门或二级学院核查。

（5）问卷调查

我校通过第三方公司问卷调查方式，对教师教学和课程建设效果广泛征求在校生的意见和建议，并形成了分析报告。

2023-2024 学年度，我校在校生对教师教学效果的总体评价得分为 94.32。

我校学生对母校总体评价的满意度为 97.25%。对教学的满意度为 96.33%；对德育的满意度为 98%；对教师学习指导的满意度为 98%；对专业核心课程设置的满意度为 95%；对学风的满意度为 98%；对学生工作满意度为 98%；对生活服务满意度为 90%；对就业服务工作满意度为 99.01%。

（七）本科教学基本状态分析

学校根据国务院教育督导委员会办公室以及四川省教育厅关于做好高等教育质量监测国家数据平台监测数据填报工作的精神和要求，认真组织开展了本科教学基本状态数据库填报和分析工作。学校及时制定了本科教学基本状态数据库填报工作方案，召开了专题工作布置会，组织各职能部门数据填报人员认真学习了国家关于教育事业统计的相关政策法规，深入理解数据内涵。各数据填报部门高度重视，相互配合、相互合作，做到了明确分工，责任到人；学校加强了对数据采集的过程管理，严把质量关，保证数据的准确性、规范性和合理性；学校充分利用第三方数据分析服务平台，形成了学校办学状态数据分析报告，对报告中指出的主要问题及时进行了整改。

（八）专业评估与课程评估

1. 专业评估

根据《阿坝师范学院本科专业评估办法》的要求，学校于 2023 年开展了第二轮本科专业评估工作。本次专业评估分学院自评、学校复评、反馈整改三个阶

段进行。质量监控与评估处根据《阿坝师范学院本科专业评估办法》的要求，制定了本科专业评估工作方案，2023年6月，根据全校本科专业设置时间遴选了6个本科专业作为评估对象。各二级学院按照评估工作进度安排，对照《阿坝师范学院本科专业评估标准》指标体系，认真全面组织自评，撰写了自评报告。2023年10月，学校邀请省内本科院校14位专家对6个受评专业开展了评审工作。每位专家按照我校本科专业评估线上评分标准，对照每个观测点逐项打分，并给出了观测点建议和意见，最后出具了专业评估评审专家意见。受评的6个专业评估结论均为合格。根据校外专家组出具的评估结论和意见建议，质量监控与评估处下达了专业评估整改通知单，各二级学院按照学校专业评估办法相关规定开展了整改工作。

2. 课程评估

根据《阿坝师范学院本科课程评估办法》的要求，为进一步推动课程改革、促进课程建设、全面提高人才培养质量，学校于2023年6月组织开展了二轮本科课程评估工作。课程评估分线上评审、反馈整改两个阶段进行。由质量监控与评估处牵头制订课程评估方案，根据《阿坝师范学院本科课程评估办法》的规定从每个本科专业选取了25%共398门课程作为评估对象；2023年10月，学校聘请了19位校外专家成立了课程评审组，开展了课程评估线上评审工作，经专家评审，受评的398门课程中，16门课程被评为优秀，占受评课程的4.02%，252门课程被评为良好，占受评课程的63.32%，125门课程被评为合格，占受评课程的31.43%，5门课程被评为不合格，占受评课程的1.26%；2023年12月起，教学质量监测与评估中心将专家评估意见反馈给二级学院，二级学院按要求制定整改方案，开展了整改工作。

六、学生学习效果

（一）学生指导与服务情况

1. 学业指导情况

加强学习指导。配备育人导师，指导学生学习。开展学业预警，实施“一对一”帮扶。成立学习指导小组，畅通师生沟通和朋辈辅导交流渠道，为学生提供有针对性的学习指导、咨询和支持服务。重点强化入学教育和学业规划，培养学习能力和实践创新能力。组织考研、考公专题辅导，助力学生发展。2023-2024学年，本学年，转专业学生137名，占全日制在校本科生数比例为1.37%。

2. 职业与生涯规划指导情况

从课程、讲座、比赛等方面指导服务学生。推进《大学生职业发展与就业指导》课程的开设，搭建“北森生涯教育一体平台”，安排学生参加生涯规划和就

业指导方面的专题培训；各二级学院积极开展职业生涯规划讲座，鼓励学生参加生涯规划大赛和求职比赛。

3. 资助育人情况

将“大学生征信教育”纳入思想政治理论（必修）课，构建“奖助勤贷补减免”多元资助服务体系，普及家庭经济困难学生资助知识，使学生掌握各资助项目的申报条件和申请程序，让资助政策深入师生之中，确保资助政策顺利实施，确保家庭经济困难学生顺利完成学业。学校以举办“圆梦工程”助学金发放仪式的形式，引导学生在获得资助的同时，对国家和社会有所回报，如鼓励学生参与暑期社会实践，引导免费师范生以及贫困学生积极参与助人活动，用自己的实际行动回报社会。

4. 心理健康教育与咨询情况

第一，开设心理健康课程。根据《2021年本科人才培养方案》，在本科课程中设置2个学分的公共必修课——《大学生心理健康教育与安全教育》。

第二，加强心理咨询服务。针对学生开展个体心理咨询，实现“一人一档”规范管理。

第三，健全危机干预网络。“一校一案”完善“四级五层”危机预防与干预体系，持续开展心理危机“月汇报”，形成“家校共育”合力，未出现一例因心理问题造成的学生安全事故。

第四，举办心理健康活动。依托“5.25，我爱我”大学生心理健康教育宣传月、“12·5，要爱我”大学生心理健康宣传周、“三月女生节”等关键节点，举办心理健康宣传与教育活动。

（二）应届毕业本科生情况

1. 学生学业成绩及综合表现情况

2024年共有本科毕业生2433人，实际毕业人数2360人，毕业率为97%，学位授予率为95.42%。

2. 体质健康标准测试情况

2023年我校本科学生体质测试合格率为97.01%。

（三）就业与发展情况

1. 攻读研究生情况

2023年学校应届毕业生共131人考取研究生。

2. 落实就业情况

截至 2024 年 8 月 31 日，学校应届本科毕业生总体去向落实率达 92.58%。毕业生最主要的毕业去向是企业，占 55.47%。升学 131 人，占 5.55%，其中出国（境）留学 3 人，占 0.14%。

3. 用人单位对毕业生评价情况

学校招标委托由三方专业评价机构采用调查问卷的方式面向本校毕业生就业单位开展对本校毕业生的使用评价。根据麦可思调查数据显示，用人单位对毕业生总体满意度为 93.33%。

七、特色发展

学校植根阿坝民族沃土，坚守民族教育初心使命，坚持将铸牢中华民族共同体意识教育、民族文化艺术教育融入人才培养全过程，把学校建成四川民族地区师资培养的摇篮、民族文化遗产的基地、民族团结进步的阵地。

（一）聚焦师范主业，服务民族基础教育

学校坚守为四川民族地区经济社会发展服务的初心，坚持以师范为主，主动服务四川民族地区。学校紧跟国家脱贫攻坚与乡村振兴战略，坚守教师教育主阵地，聚焦师范主业，突出培养学生牢固的中华民族共同体意识，能扎根民族地区、能扎根基层的“一牢两能”阿师品质。学校现有师范类专业、师范生占比均超过 50%以上。小学教育、学前教育面向阿坝州开展五年一贯制学生培养；各师范专业面向四川民族地区及国家深度贫困县，开展公费师范生和本土人才培养。

（二）加强铸牢中华民族共同体意识教育

学校坚持一条主线，聚焦两个使命，融通第一和第二课堂，把铸牢中华民族共同体意识教育融入人才培养全过程。各专业把“具有坚定的政治立场和中华民族共同体意识”作为人才培养的首要目标，把“铸牢中华民族共同体意识教育”作为公共必修课程，着力增进学生五个认同，着力把学校建成民族团结进步阵地，学校是四川省民族团结进步模范集体，是阿坝州民族团结教育实践基地。多年来，学校培养的人才已经成为维护阿坝民族地区社会稳定、促进民族团结的中坚力量。

（三）加强民族文化与艺术教育

学校通过普及民族文化知识、培养民族艺术技能、培育民族情怀，把民族文化与艺术教育贯穿于人才培养全过程。学校组建民族文化与艺术教育团队，开设《藏羌锅庄》《藏羌排舞》2 门公共必修课程、《藏族历史与文化艺术》《仓央嘉措诗歌研读》等 12 门公共选修课程、《藏羌文化及文献翻译》《中国少数民族数学教育发展专题研究》等 8 门专业选修课程。《特色文化传承—藏羌排舞》被评为省级首批线下一流本科课程；《传统藏纸制作工艺与应用虚拟仿真实

验》被评为省级虚拟仿真实验一流课程。学校与阿坝州文化馆共建阿坝州非遗美术研究中心和教育基地，与水磨镇共建非遗美术文创产品展销店。设立非遗大师等艺术工作坊，组建羌族乐团，出版《藏羌剪纸》《羌族织绣》等非遗职业技能教材，开展藏羌排舞、锅庄、羌笛、唐卡与剪纸等技艺培训。学校“藏羌造型艺术设计工作坊”荣获全国第六届大学生艺术展演大学生艺术实践工作坊奖。学校开展“迎新杯”锅庄比赛、“团结杯”篮球比赛、藏语文辩论赛、民族团结教育知识竞赛、藏历年羌历年彝历年等校园活动，组织学生赴民族地区社会实践，推动第一课堂与第二课堂深度融合，增进民族团结，培育民族情感。学校聚焦藏羌民族文化挖掘、整理与研究，加强藏羌民族文化研究与开发，在嘉绒语言和藏羌文化研究、藏羌文化艺术传承创新等方面取得一大批标志性成果。

八、存在问题及改进计划

（一）学校办学硬件条件资源不足

1. 问题表现

学校办学条件虽然有较大改善，达到基本标准，但不足以进一步支撑应用型本科人才培养。教学经费投入，硬件条件，科研仪器设备与高水平本科应用型人才培养要求不匹配。

2. 原因分析

阿坝地区是《中共中央国务院关于打赢脱贫攻坚战三年行动的指导意见》中特别关注的深度贫困地区。“5.12”汶川特大地震及“8.8”九寨沟地震严重影响了地方经济发展、文化传承、教育提升、人才引进、生态环境保护等。因为交通不便、海拔较高、环境艰苦、工作生活条件差，缺乏对优秀人才的吸引力。内地高校毕业生不愿意到阿坝民族地区工作，人才“进不来、留不住、下不去”的矛盾突出。基础教育和高等教育发展相对滞后，适应民族地区基础教育的高素质教师缺口大。

学校作为阿坝地区唯一一所本科高校，不仅肩负着为地方经济建设和社会发展输送高素质人才的重任，其生存发展也与脱贫攻坚及脱贫后的可持续发展息息相关。为了支持阿坝州经济社会发展对人才的迫切需求，切实解决地方的实际困难，一直坚持为地方培养五年一贯制学生和少数民族预科学生，虽然学校通过扩大规模为藏区学子创造了更多的升学读书机会，但也导致了学校校园面积、生均教学行政用房等方面的资源配置不足。

3. 改进措施

争取政府支持，整合资源，合作共赢。与地方政府签订协议，汶川县无偿划拨学校使用水磨中学和西羌汇部分教学楼、学生寝室、食堂会堂、办公场所等设

施设备。缓解教学场地和资源不足的矛盾。争取专项资金 1 亿元，自筹资金 3 千万修建“民族地区教师教育技能实训中心”，目前已完成修建。

（二）师资队伍结构有待优化

1. 问题表现

一是各**专业教师队伍结构不平衡**。学校中青年教师占比偏大，高职称及博士学位教师在专业之间分布不均衡，部分新办专业师资相对缺乏、职称和学历结构还不尽合理。二是**教学科研团队建设有待加强**。高水平学科带头人、领军人才相对缺乏，部分新办专业还没有形成强有力的学术团队和合理的教学梯队，整体竞争力和承接重大科研项目方面还有待突破。三是**应用型师资素质有待提高**。专任教师深入中小学基础教育、企事业单位实践锻炼的人数还不够多，具有相关行业背景的“双师型”教师比例不够高，教师整体的实践动手能力不够强，教学上仍不同程度存在重理论轻实践的现象，企业和学校人才交流互动的机制还不健全，与应用型人才培养的客观要求尚存在一定差距。

2. 原因分析

一是**区域环境条件制约**。学校地处民族地区，远离中心城市，交通极不便利，城市功能不全，经济社会发展滞后，对高水平教师和紧缺专业人才缺乏足够的吸引力，人才引进难度较大，在很大程度上造成了学校师资队伍一直难以稳定、人才流失严重的局面。二是**团队领军人物缺乏**。学校地处经济社会欠发达地区，产业发育程度不高，引进高层次人才较为困难；同时学校正处于转型发展过程中，大部分新办专业人才聚集的时间不足，现有团队在凝炼学科方向、拓宽研究领域、开展科研攻关等方面还难以取得较大突破，尚未凸现有较大影响力的学术团队和学术带头人。三是**教师实践锻炼机会较少**。受政策、体制机制所限，行业企业优秀人才难以充实到学校“双师型”教师队伍中，具有行业背景和工程实践背景的“双师型”教师相对较少。大部分青年教师从高校到高校，缺乏行业企业的工作经历，缺乏实践教学环节的锻炼，实践教学能力相对较弱。受传统认知影响，社会对教师的评价偏重于学术理论水平，教师存在重学术理论而轻实践能力的倾向，也影响教师参加实践教学及实践课程开发的积极性。

3. 改进措施

一是**加大投入，提高教师待遇**。进一步改善教师的办公和生活条件，与阿坝州政府协同，将学校高层次人才引进纳入地方支持项目，实施人才引进住房安置政策，做好高层次人才跟踪服务，进一步增强学校的凝聚力和向心力。二是**着力引进高层次人才**。正确处理好在现有人才与引进人才之间的关系，重点引进学科专业建设急需的学科专业带头人、教授和优秀博士。三是**加大青年教师的培养提高力度**。大力实施“青蓝工程”“青年教师科研提升工程”等人才队伍建设项目，

充分发挥学科带头人、专业带头人、骨干教师的“传帮带”作用。定期举办青年教师学科教学竞赛，提高青年教师的教学基本功和教学能力，在进修提高、攻读博士学位方面给予政策倾斜，有效地提升师资队伍的综合素质和教育教学水平。

四是完善“双师型”教师队伍建设机制。进一步落实教师深入中小学基础教育、行业企业实践培训制度，完善教师定期到企事业单位挂职（顶岗）机制，每年选派10-15名青年教师到企事业单位进行多途径、多方式的挂职锻炼。开展双师型教师认定工作。采取激励措施，引导和支持教师参加专业职业资格培训，获取专业职业资格证。在职称评审、职务晋级等方面向应用型教师倾斜，并形成长效机制。

（三）产教融合有待进一步深入

1. 问题表现

产学研合作教育发展不平衡，产学研融合的深度和广度不够。学校积极探索产学研合作教育，取得了一定的成效，但与“合作办学、合作育人、合作就业、合作发展”的要求还有较大的差距，特别是非师范专业产学研合作教育还处在探索阶段，办法不多，进展缓慢。合作内容还不够多元，合作共建的教学资源不够丰富，途径和方式还比较单一，与业界的合作主要还集中在解决学生见习、实训、实习问题上，合作育人的效果不明显，转化为生产力的效益不明显。

2. 原因分析

一是学校服务区域经济的能力不强。由于学校长期办学以教师教育专业为主，应用型专业设置数量少，且办学历史短，专业的社会适应性和认同度不高，服务地方社会的效果尚不明显。教师科研基础薄弱，紧密对接行业企业开展的应用研究少，参与企业技术改造、开发与创新的能力不够强，难以对企业形成吸引力。

二是产学研合作教育机制不够健全。地方缺少企业和社会参与支持学校应用型人才培养的相关政策，促进学校与企事业单位在专业建设、教学资源建设、人才培养等方面开展深度合作、实现互利共赢、协调发展的机制尚不完善。

三是应用型人才培养改革还不够到位。部分干部、教师的开放办学意识、主动服务地方经济社会发展的意识还不够强，对产学研合作教育在应用型人才培养、科学研究和服务社会的认识不够充分。

四是中小学基础教育、企业接纳学生实习实训与生产安排之间存在一定冲突。学生的实习实训是按照教学计划安排执行的，在时间上可调整的余地较小。中小学、企业的生产安排时间相对固定，接纳学生实习实训时，两者之间有时会存在冲突。

3. 改进措施

强化对产学研合作的组织领导，落实校地合作机构和人员，深入行业、企事业单位人才需求单位进行调研、分析，明确产学研合作的近期和中长期目标，大力推

进产教融合校企合作工程。密切联系地方政府及行业企业单位,建立学校与行业、企业的双赢机制,发挥政府主导作用,优化产学研合作教育外部环境,拓展产学研合作教育平台。积极争取政府、企业和行业政策及资金支持,加大对产学研合作教育的经费投入,不断推进校企校地、校校的良好互动。

(四) 教学质量保障体系还需进一步完善

1. 问题表现

一是**过程管理和监控制度设计有待优化完善**。学校虽然出台了各教学环节的质量标准,但缺乏过程性管理和监控的制度体系,过程性质量监控的指标还不完善,课堂教学质量的评价指标、方式等还不完善,实践实训教学过程的监控力度不够。二是**部分管理制度的落实与执行不到位**。少数部门管理人员的教学管理理念与学校办学定位还有差距,制度意识、质量意识不强。规章制度在工作中还存在执行力度不够,执行不到位的现象。三是**教学质量评估制度还不够完善**。尚未开展全面系统的专业评估,尚未完全形成差别化的教学质量评价体系,评估评价的方案还需要细化和系统化,同行评价、校外评价体系还有待进一步构建。四是**内部教学质量保障体系的作用发挥不够充分**。质量保障体系的调控作用尚未得到充分发挥,对问题改进的跟踪监督不够到位,在一定程度上影响了监控体系作用的有效发挥。

2. 原因分析

一是**教学管理规章制度培训不够**。学校教学管理是一项系统工程,涉及人才培养各方面和教学运行各环节,制度多、执行要求高、工作量大、任务重,少数教学管理人员对规章制度的学习和理解不够深入,管理经验不够丰富,缺乏相应的培训交流活动。二是**制度落实意识不强**。重任务布置、轻过程检查,在执行过程中缺少相关指导和督促。个别教学工作检查流于形式,检查不彻底,缺乏针对性评价,反馈不及时,责任追究及惩罚等配套措施还不够健全。三是**制度的执行力度不够**。一方面是制度执行过程中,部门之间缺少有效沟通,特别是需要多个部门相互配合、协作才能完成的管理任务,由于责权不明确、沟通机制不健全,导致制度落不到实处,工作执行不到位。四是**教学质量保障体系还不够完善**。质量保障体系是一项系统工程,涉及的部门多、范围广、环节多,现有质量保障体系尚存在薄弱环节,整体功能还没有很好地发挥。教学质量标准体系与人才培养目标的契合度还有待提高。学校自我评价的实效性、针对性还有待进一步研究和改善。

3. 改进措施

一是**建立健全教学管理人员定期培训制度**。加大业务培训力度,增加教学管理人员培训、进修、交流、学习的机会,推进教学管理队伍向专职化、专业化、

专家化方向发展。二是建立科学合理的教学管理人员考核评价机制和有效的激励制度。制定有利于教学管理人员发展的相关政策，鼓励教学管理人员积极开展教学管理和改革研究。三是对学校规章制度多形式、多渠道地进行宣传、解读和培训。加强落实和执行过程中的检查与指导，及时发现问题和解决问题。建立奖罚分明的制度体系。四是充分发挥质量监督与评估处和教学督导职能作用，落实质量责任制。四是强化校内评估。有计划地开展专业与课程评估，不断完善校内教学质量保障体系自我把脉问诊、自我纠错改进的功能，逐步形成自我评估的长效机制。五是进一步完善教学管理制度体系，落实教学质量责任制和责任追究制。充分发挥校院两级管理和三级督导的作用，健全和实施全面、全程、全员质量管理与监控制度，提高检查督导实效。

附录

本科教学质量报告支撑数据

1. 本科生占全日制在校生总数的比例 94.26%

2. 教师数量及结构

(1) 全校整体情况

项目		专任教师		外聘教师	
		数量	比例 (%)	数量	比例 (%)
总计		501	/	122	/
职称	正高级	38	7.58	34	27.87
	其中教授	37	7.39	32	26.23
	副高级	112	22.36	56	45.9
	其中副教授	103	20.56	32	26.23
	中级	199	39.72	19	15.57
	其中讲师	196	39.12	10	8.2
	初级	149	29.74	2	1.64
	其中助教	148	29.54	2	1.64
	未评级	3	0.6	11	9.02
最高学位	博士	56	11.18	26	21.31
	硕士	380	75.85	35	28.69
	学士	41	8.18	47	38.52
	无学位	24	4.79	14	11.48
年龄	35岁及以下	200	39.92	7	5.74
	36-45岁	206	41.12	33	27.05
	46-55岁	84	16.77	51	41.8

项目		专任教师		外聘教师	
		数量	比例 (%)	数量	比例 (%)
	56 岁及以上	11	2.2	31	25.41

(2) 分专业情况

专业代码	专业名称	专任教师总数	职称结构				学历结构		
			教授		副教授	中级及以下	博士	硕士	学士及以下
			数量	授课教授比例 (%)					
030503	思想政治教育	34	1	100	9	24	2	28	4
040106	学前教育	26	0	--	7	19	0	23	3
040107	小学教育	34	1	100	5	28	5	26	3
040201	体育教育	28	2	100	7	18	2	21	5
040203	社会体育指导与管理	8	2	100	2	4	0	8	0
050101	汉语言文学	27	2	100	6	18	4	17	6
050104	中国少数民族语言文学	9	1	100	3	5	5	4	0
050201	英语	27	1	100	14	12	1	19	7
050306T	网络与新媒体	8	0	--	2	5	1	5	2
060101	历史学	9	2	100	0	7	1	8	0
070101	数学与应用数学	24	3	100	4	17	3	21	0
070201	物理学	12	1	100	4	7	1	10	1
070301	化学	13	2	100	2	9	2	11	0
070501	地理科学	12	2	100	3	6	5	7	0
071001	生物科学	12	1	100	2	9	4	6	2
071202	应用统计学	8	1	100	2	5	0	6	2
080601	电气工程及其	10	2	100	1	7	1	6	3

专业代码	专业名称	专任教师总数	职称结构				学历结构		
			教授		副教授	中级及以下	博士	硕士	学士及以下
			数量	授课教授比例(%)					
	自动化								
080701	电子信息工程	9	1	100	1	7	0	9	0
080901	计算机科学与技术	13	1	100	4	7	2	10	1
080902	软件工程	10	0	--	2	8	2	8	0
120213T	财务会计教育	14	0	--	1	11	0	13	1
120904T	旅游管理与服务教育	13	2	50	2	9	3	8	2
130201	音乐表演	10	1	100	0	9	1	8	1
130202	音乐学	33	2	100	3	27	4	23	6
130205	舞蹈学	16	1	100	0	15	2	13	1
130401	美术学	26	1	100	5	19	1	19	6
130503	环境设计	14	1	100	3	9	1	12	1
130506	公共艺术	8	1	100	1	6	1	6	1

3. 专业设置及调整情况

- (1) 全校本科专业总数 28 个
- (2) 当年本科招生专业总数 28 个
- (3) 当年新增专业 1 个，新增专业名单：

序号	专业代码	专业名称	授予学位门类
1	050104	中国少数民族语言文学	文学

- (4) 当年停招专业 1 个，停招专业名单：

序号	专业代码	专业名称	授予学位门类
1	040106	学前教育（藏汉）	教育学

4.生师比

(1) 全校整体情况 18.85

(2) 分专业情况

序号	专业名称	专任教师					本科生数	本科生与专任教师之比
		总数	双师双能型教师		具有行业或工程背景教师			
			数量	比例 (%)	数量	比例 (%)		
1	计算机科学与技术	13	7	53.85	3	23.08	541	41.62
2	社会体育指导与管理	8	4	50.00	2	25.00	288	36.00
3	电子信息工程	9	6	66.67	2	22.22	312	34.67
4	生物科学	12	5	41.67	2	16.67	390	32.50
5	历史学	9	3	33.33	1	11.11	279	31.00
6	数学与应用数学	24	12	50.00	5	20.83	714	29.75
7	电气工程及其自动化	10	1	10.00	1	10.00	281	28.10
8	财务会计教育	14	3	21.43	1	7.14	386	27.57
9	旅游管理与服务教育	13	8	61.54	2	15.38	356	27.38
10	汉语言文学	27	12	44.44	2	7.41	726	26.89
11	化学	13	4	30.77	1	7.69	342	26.31
12	地理科学	12	5	41.67	2	16.67	293	24.42
13	物理学	12	5	41.67	0	0.00	277	23.08
14	小学教育	34	10	29.41	3	8.82	776	22.82
15	英语	27	16	59.26	2	7.41	603	22.33
16	公共艺术	8	2	25.00	1	12.50	171	21.38
17	环境设计	14	7	50.00	3	21.43	282	20.14

序号	专业名称	专任教师					本科生数	本科生与专任教师之比
		总数	双师双能型教师		具有行业或工程背景教师			
			数量	比例 (%)	数量	比例 (%)		
18	体育教育	28	12	42.86	1	3.57	552	19.71
19	网络与新媒体	8	2	25.00	2	25.00	144	18.00
20	音乐表演	10	2	20.00	2	20.00	180	18.00
21	思想政治教育	34	8	23.53	1	2.94	533	15.68
22	舞蹈学	16	4	25.00	2	12.50	249	15.56
23	应用统计学	8	3	37.50	2	25.00	120	15.00
24	学前教育	26	5	19.23	1	3.85	331	12.73
25	美术学	26	6	23.08	1	3.85	329	12.65
26	音乐学	33	11	33.33	7	21.21	364	11.03
27	软件工程	10	2	20.00	1	10.00	89	8.90
28	中国少数民族语言文学	9	5	55.56	0	0.00	69	7.67

5. 生均教学科研仪器设备值（元）13549.15
6. 当年新增教学科研仪器设备值（万元）1019.42
7. 生均图书（册）135.3
8. 电子图书（册）203497,电子期刊（册数）119164
9. 生均教学行政用房（平方米）15.17，生均实验室面积（平方米）1.57，生均教学用房面积（平方米）13.91，生均行政用房面积（平方米）1.26
10. 生均本科教学日常运行支出（元）2399.97
11. 本科专项教学经费（自然年度内学校立项用于本科教学改革和建设的专项经费总额）（万元）1850.81
12. 生均本科实验经费（自然年度内学校用于实验教学运行、维护经费生均值）（元）176.15
13. 生均本科实习经费（自然年度内用于本科培养方案内的实习环节支出经费生均值）（元）498.99
14. 全校开设课程总门数 1381

注：学年度内实际开设的本科培养计划内课程总数，跨学期讲授的同一门课程计1门

15. 实践教学学分占总学分比例（按学科门类、专业）

（1）分学科实践教学学分占总学分比例

学科门类	所含专业数	所含校内专业数	平均总学分	平均理论学分	平均实践学分	平均实践教学占总学分（%）
总计	28	34	160.82	106.05	53.78	33.44
法学	1	2	159	111.33	46.68	29.36
教育学	4	6	162.5	103.08	58.42	35.95
文学	4	5	160	117.85	41.15	25.72
历史学	1	1	162	123	38	23.46
理学	6	7	160.14	113.3	45.84	28.63
工学	4	5	162	105.6	55.4	34.2
管理学	2	2	159	109.86	48.14	30.28
艺术学	6	6	160.67	85.23	74.43	46.33

（2）分专业实践教学学分占总学分比例

序号	校内专业名称	总学时数	其中：学时			总学分 数	其中：学分				
			理论教学学时	实验教学学时	实验教学学时所占比例（%）		理论教学学分	集中实践教学环节学分	实验教学学分	课外科技活动学分	实践教学占总学分（%）
1	汉语言文学	2456	1994	462	18.81	162	123	12	26	1	23.46
2	汉语言文学(藏汉)	2336	1952	320	13.7	165	121	23	20	1	26.06
3	网络与新媒体	2328	1692	636	27.32	152	104.75	10	36.25	1	30.43
4	数学与应用数学	2696	1938	758	28.12	162	120	6	35	1	25.31
5	应用统计学	2408	1846	562	23.34	154	114.35	11	27.65	1	25.1
6	学前教育	2664	1688	976	36.64	160	104.5	8.5	46	1	34.06
7	小学教育	2512	1902	610	24.28	159	118	6	34	1	25.16

序号	校内专业名称	总学时数	其中：学时			总学分	其中：学分				
			理论教学学时	实验教学学时	实验教学学时所占比例(%)		理论教学学分	集中实践教学环节学分	实验教学学分	课外科技活动学分	实践教学占总学分(%)
8	英语	2792	1864	928	33.24	162	116	9	36	1	27.78
9	美术学	2504	1338	1166	46.57	162	82.6	11	67.4	1	48.4
10	环境设计	2520	1338	1182	46.9	162	83	7	71	1	48.15
11	公共艺术	2656	1306	1350	50.83	162	81	7	73	1	49.38
12	体育教育	2400	1454	946	39.42	162	90	10	61	1	43.83
13	社会体育指导与管理	2392	1468	924	38.63	161	90.75	14	55.25	1	43.01
14	计算机科学与技术	2776	1686	1090	39.27	162	104.5	20	36.5	1	34.88
15	软件工程	2488	1718	770	30.95	162	102.5	14	44.5	1	36.11
16	生物科学	2544	1868	676	26.57	160	108.25	15.5	35.25	1	31.72
17	化学	2760	1878	882	31.96	159	109.5	12.5	36	1	30.5
18	地理科学	2600	1926	674	25.92	162	111.5	15.5	34	1	30.56
19	电子信息工程	2648	1702	946	35.73	162	105.5	9	46.5	1	34.26
20	电气工程及其自动化	2536	1678	858	33.83	162	110	10	41	1	31.48
21	电子信息工程(本职)	2648	1702	946	35.73	162	105.5	9	46.5	1	34.26
22	物理学	2632	1966	666	25.3	162	109	11	41	1	32.1
23	旅游管理与服务教育	2472	1810	662	26.78	162	112.1	14	34.9	1	30.19
24	财务会计教育	2480	1738	742	29.92	156	107.62	14	33.38	1	30.37
25	音乐学	2520	1550	970	38.49	162	95.8	14	51.2	1	40.25
26	舞蹈学	2360	1390	970	41.1	162	86	13	62	1	46.3
27	音乐表演	2344	1342	1002	42.75	154	83	11	59	1	45.45

序号	校内专业名称	总学时数	其中：学时			总学分数	其中：学分				
			理论教学学时	实验教学学时	实验教学学时所占比例(%)		理论教学学分	集中实践教学环节学分	实验教学学分	课外科技活动学分	实践教学占总学分(%)
28	学前教育(藏汉)	2488	1632	840	33.76	171	101	20.5	48.5	1	40.35
29	数学与应用数学(藏汉)	2896	2048	848	29.28	162	120.5	9.5	31	1	25
30	思想政治教育(藏汉)	2520	1866	654	25.95	161	115.65	7.5	36.85	1	27.55
31	小学教育(藏汉)	2536	1844	692	27.29	162	114.25	7	39.75	1	28.86
32	中国少数民族语言文学	2488	2050	438	17.6	159	124.5	9.5	24	1	21.07
33	思想政治教育	2520	1722	798	31.67	157	107	17	32	1	31.21
34	历史学	2536	1986	550	21.69	162	123	7	31	1	23.46

16. 选修课学分占总学分比例（按学科门类、专业）（按学科门类统计参见表6）

（1）分学科选修课学分占总学分比例

学科门类	所含专业数	所含校内专业数	平均总学分	平均必修学分	平均选修学分	选修课占总学分(%)
总计	28	34	160.82	138.32	22.5	13.99
法学	1	2	159	140	19	11.95
教育学	4	6	162.5	129.33	33.17	20.41
文学	4	5	160	136	24	15
历史学	1	1	162	135	27	16.67
理学	6	7	160.14	138.71	21.43	13.38
工学	4	5	162	147	15	9.26

学科门类	所含专业数	所含校内专业数	平均总学分	平均必修学分	平均选修学分	选修课占总学分(%)
管理学	2	2	159	139	20	12.58
艺术学	6	6	160.67	141.33	19.33	12.03

(2) 分专业选修课学分占总学分比例

专业代码	专业名称	学时数					学分数		
		总数	其中				总数	其中	
			必修课占比(%)	选修课占比(%)	理论教学占比(%)	实验教学占比(%)		必修课占比(%)	选修课占比(%)
130506	公共艺术	2656	89.16	10.84	49.17	50.83	162	88.89	11.11
130503	环境设计	2520	89.84	10.16	53.1	46.9	162	90.12	9.88
130401	美术学	2504	84.66	15.34	53.43	46.57	162	85.19	14.81
130205	舞蹈学	2360	81.02	18.98	58.9	41.1	162	82.72	17.28
130202	音乐学	2520	89.84	10.16	61.51	38.49	162	90.12	9.88
130201	音乐表演	2344	90.44	9.56	57.25	42.75	154	90.91	9.09
120904T	旅游管理与服务教育	2472	88.35	11.65	73.22	26.78	162	88.89	11.11
120213T	财务会计教育	2480	86.13	13.87	70.08	29.92	156	85.9	14.1
080902	软件工程	2488	89.71	10.29	69.05	30.95	162	90.12	9.88
080901	计算机科学与技术	2776	89.63	10.37	60.73	39.27	162	88.89	11.11
080701	电子信息工程	2648	91.24	8.76	64.27	35.73	162	91.05	8.95
080601	电气工程及其自动化	2536	93.06	6.94	66.17	33.83	162	92.59	7.41
071202	应用统计学	2408	86.05	13.95	76.66	23.34	154	86.36	13.64
071001	生物科学	2544	88.68	11.32	73.43	26.57	160	88.75	11.25
070501	地理科学	2600	84	16	74.08	25.92	162	83.95	16.05

专业代码	专业名称	学时数					学分数		
		总数	其中				总数	其中	
			必修课占比 (%)	选修课占比 (%)	理论教学占比 (%)	实验教学占比 (%)		必修课占比 (%)	选修课占比 (%)
070301	化学	2760	86.09	13.91	68.04	31.96	159	84.91	15.09
070201	物理学	2632	90.27	9.73	74.7	25.3	162	90.12	9.88
070101	数学与应用数学	2796	87.12	12.88	71.28	28.72	162	86.11	13.89
060101	历史学	2536	82.97	17.03	78.31	21.69	162	83.33	16.67
050306T	网络与新媒体	2328	80.76	19.24	72.68	27.32	152	81.58	18.42
050201	英语	2792	89.11	10.89	66.76	33.24	162	88.27	11.73
050104	中国少数民族语言文学	2488	87.14	12.86	82.4	17.6	159	87.42	12.58
050101	汉语言文学	2396	82.64	17.36	82.35	16.32	163.5	83.79	16.21
040203	社会体育指导与管理	2392	58.53	41.47	61.37	38.63	161	61.49	38.51
040201	体育教育	2400	68	32	60.58	39.42	162	70.37	29.63
040107	小学教育	2524	86.69	13.31	74.21	25.79	160.5	86.92	13.08
040106	学前教育	2576	85.4	14.6	64.44	35.25	165.5	85.8	14.2
030503	思想政治教育	2520	87.94	12.06	71.19	28.81	159	88.05	11.95
全校校均	/	2542.8 2	85.89	14.11	68.11	31.8	160.82	86.01	13.99

17. 主讲本科课程的教授占教授总数的比例（不含讲座）

(1) 全校情况 87.72%

(2) 分专业情况

序号	专业代码	专业名称	专任教师总数	教授人数	教授授课人数	教授授课比例 (%)
1	030503	思想政治教育	34	1	1	100
2	040106	学前教育	26	0	0	--
3	040107	小学教育	34	1	1	100
4	040201	体育教育	28	2	2	100
5	040203	社会体育指导与管理	8	2	2	100
6	050101	汉语言文学	27	2	2	100
7	050104	中国少数民族语言文学	9	1	1	100
8	050201	英语	27	1	1	100
9	050306T	网络与新媒体	8	0	0	--
10	060101	历史学	9	2	2	100
11	070101	数学与应用数学	24	3	3	100
12	070201	物理学	12	1	1	100
13	070301	化学	13	2	2	100
14	070501	地理科学	12	2	2	100
15	071001	生物科学	12	1	1	100
16	071202	应用统计学	8	1	1	100
17	080601	电气工程及其自动化	10	2	2	100
18	080701	电子信息工程	9	1	1	100
19	080901	计算机科学与技术	13	1	1	100
20	080902	软件工程	10	0	0	--

序号	专业代码	专业名称	专任教师总数	教授人数	教授授课人数	教授授课比例 (%)
21	120213T	财务会计教育	14	0	0	--
22	120904T	旅游管理与服务教育	13	2	1	50
23	130201	音乐表演	10	1	1	100
24	130202	音乐学	33	2	2	100
25	130205	舞蹈学	16	1	1	100
26	130401	美术学	26	1	1	100
27	130503	环境设计	14	1	1	100
28	130506	公共艺术	8	1	1	100

18. 教授讲授本科课程占课程总门次数的比例

(1) 全校情况 5.57%

(2) 分专业情况

序号	专业代码	专业名称	专业课程门次数	教授授专业课程门次数	教授讲授本科课程占课程总门次数的比例 (%)
1	030503	思想政治教育	135	2	1.48
2	040106	学前教育	115	4	3.48
3	040107	小学教育	226	5	2.21
4	040201	体育教育	140	18	12.86
5	040203	社会体育指导与管理	73	12	16.44
6	050101	汉语言文学	141	6	4.26
7	050201	英语	183	2	1.09
8	050306T	网络与新媒体	35	0	0
9	060101	历史学	52	2	3.85
10	070101	数学与应用数学	150	17	11.33

序号	专业代码	专业名称	专业课程门次数	教授授专业课程门次数	教授讲授本科课程占课程总门次数的比例(%)
11	070201	物理学	56	3	5.36
12	070301	化学	99	11	11.11
13	070501	地理科学	65	14	21.54
14	071001	生物科学	89	16	17.98
15	071202	应用统计学	14	2	14.29
16	080601	电气工程及其自动化	57	8	14.04
17	080701	电子信息工程	81	8	9.88
18	080901	计算机科学与技术	97	5	5.15
19	080902	软件工程	10	0	0
20	120213T	财务会计教育	78	3	3.85
21	120904T	旅游管理与服务教育	88	3	3.41
22	130201	音乐表演	413	29	7.02
23	130202	音乐学	529	4	0.76
24	130205	舞蹈学	97	9	9.28
25	130401	美术学	123	5	4.07
26	130503	环境设计	93	3	3.23
27	130506	公共艺术	71	3	4.23

19. 各专业实践教学及实习实训基地及其使用情况

序号	专业名称	校内实验场所		校外实习、实践、实训基地	
		使用数量	课程门数	基地数	当年接纳学生总人次 数
1	思想政治教育	8	63	42	164
2	学前教育	18	77	21	84
3	小学教育	18	67	36	213
4	体育教育	16	51	59	1053
5	社会体育指导与管理	11	47	12	757
6	汉语言文学	6	43	66	260
7	中国少数民族语言文学	0	0	0	0
8	英语	13	30	61	632
9	网络与新媒体	2	28	1	24
10	历史学	10	34	26	57
11	数学与应用数学	11	20	65	1352
12	物理学	15	16	20	320
13	化学	16	24	32	63
14	地理科学	9	29	33	61
15	生物科学	17	25	43	83
16	应用统计学	3	5	4	181
17	电气工程及其自动化	16	23	3	8
18	电子信息工程	13	33	4	160
19	计算机科学与技术	16	26	2	22
20	软件工程	5	5	1	15
21	财务会计教育	12	36	1	3
22	旅游管理与服务教育	13	34	12	47

序号	专业名称	校内实验场所		校外实习、实践、实训基地	
		使用数量	课程门数	基地数	当年接纳学生总人次 数
23	音乐表演	17	87	4	12
24	音乐学	22	57	49	108
25	舞蹈学	10	31	13	55
26	美术学	23	39	64	373
27	环境设计	15	34	4	137
28	公共艺术	12	32	8	204

20. 应届本科生毕业率

(1) 全校应届本科生毕业率 97%

(2) 分专业应届本科生毕业率

专业代码	专业名称	毕业班人数	毕业人数	毕业率 (%)
030503	思想政治教育	173	169	97.69
040106	学前教育	84	82	97.62
040107	小学教育	213	211	99.06
040201	体育教育	165	162	98.18
040203	社会体育指导与管理	49	44	89.8
050101	汉语言文学	217	216	99.54
050201	英语	187	185	98.93
060101	历史学	60	60	100
070101	数学与应用数学	211	203	96.21
070201	物理学	34	28	82.35
070301	化学	64	63	98.44
070501	地理科学	61	58	95.08
071001	生物科学	85	84	98.82

专业代码	专业名称	毕业班人数	毕业人数	毕业率 (%)
080601	电气工程及其自动化	54	51	94.44
080701	电子信息工程	50	47	94
080901	计算机科学与技术	108	98	90.74
120213T	财务会计教育	75	74	98.67
120904T	旅游管理与服务教育	79	77	97.47
130201	音乐表演	31	27	87.1
130202	音乐学	108	102	94.44
130205	舞蹈学	61	58	95.08
130401	美术学	154	153	99.35
130503	环境设计	69	69	100
130506	公共艺术	41	39	95.12
全校整体	/	2433	2360	97

21. 应届本科毕业生学位授予率

(1) 全校应届本科生学位授予率 95.42%

(2) 分专业应届本科生学位授予率

专业代码	专业名称	毕业人数	获得学位人数	学位授予率 (%)
030503	思想政治教育	169	165	97.63
040106	学前教育	82	82	100
040107	小学教育	211	205	97.16
040201	体育教育	162	153	94.44
040203	社会体育指导与管理	44	42	95.45
050101	汉语言文学	216	213	98.61
050201	英语	185	181	97.84
060101	历史学	60	54	90

专业代码	专业名称	毕业人数	获得学位人数	学位授予率(%)
070101	数学与应用数学	203	196	96.55
070201	物理学	28	24	85.71
070301	化学	63	63	100
070501	地理科学	58	58	100
071001	生物科学	84	82	97.62
080601	电气工程及其自动化	51	49	96.08
080701	电子信息工程	47	47	100
080901	计算机科学与技术	98	89	90.82
120213T	财务会计教育	74	67	90.54
120904T	旅游管理与服务教育	77	70	90.91
130201	音乐表演	27	25	92.59
130202	音乐学	102	79	77.45
130205	舞蹈学	58	52	89.66
130401	美术学	153	150	98.04
130503	环境设计	69	68	98.55
130506	公共艺术	39	38	97.44
全校整体	/	2360	2252	95.42

22. 应届本科毕业生去向落实率

(1) 全校应届本科生去向落实率 92.58%

(2) 分专业应届本科生去向落实率

专业代码	专业名称	毕业人数	去向落实人数	去向落实率(%)
030503	思想政治教育	169	159	94.08
040106	学前教育	82	79	96.34

专业代码	专业名称	毕业人数	去向落实人数	去向落实率(%)
040107	小学教育	211	205	97.16
040201	体育教育	162	157	96.91
040203	社会体育指导与管理	44	43	97.73
050101	汉语言文学	216	180	83.33
050201	英语	185	171	92.43
060101	历史学	60	49	81.67
070101	数学与应用数学	203	193	95.07
070201	物理学	28	27	96.43
070301	化学	63	59	93.65
070501	地理科学	58	49	84.48
071001	生物科学	84	79	94.05
080601	电气工程及其自动化	51	46	90.2
080701	电子信息工程	47	44	93.62
080901	计算机科学与技术	98	88	89.8
120213T	财务会计教育	74	67	90.54
120904T	旅游管理与服务教育	77	77	100
130201	音乐表演	27	27	100
130202	音乐学	102	91	89.22
130205	舞蹈学	58	57	98.28
130401	美术学	153	145	94.77
130503	环境设计	69	58	84.06
130506	公共艺术	39	35	89.74
全校整体	/	2360	2185	92.58

23. 体质测试达标率

(1) 全校体质测试达标率 97.01%

(2) 分专业体质测试达标率

专业代码	专业名称	参与测试人数	测试合格人数	合格率 (%)
030503	思想政治教育	569	563	98.95
040106	学前教育	399	390	97.74
040107	小学教育	1359	1313	96.62
040201	体育教育	698	698	100
040203	社会体育指导与管理	325	325	100
050101	汉语言文学	929	918	98.82
050201	英语	756	745	98.54
050306T	网络与新媒体	94	86	91.49
060101	历史学	254	245	96.46
070101	数学与应用数学	857	850	99.18
070201	物理学	213	195	91.55
070301	化学	267	251	94.01
070501	地理科学	245	236	96.33
071001	生物科学	325	314	96.62
071202	应用统计学	69	68	98.55
080601	电气工程及其自动化	207	194	93.72
080701	电子信息工程	262	256	97.71
080901	计算机科学与技术	407	367	90.17
120213T	财务会计教育	324	311	95.99
120904T	旅游管理与服务教育	287	276	96.17
130201	音乐表演	106	97	91.51
130202	音乐学	438	419	95.66

专业代码	专业名称	参与测试人数	测试合格人数	合格率 (%)
130205	舞蹈学	212	210	99.06
130401	美术学	336	318	94.64
130503	环境设计	235	230	97.87
130506	公共艺术	159	148	93.08
全校整体	/	10332	10023	97.01

24. 学生学习满意度（调查方法与结果）

调查方法：学习满意度：学生对本校的教学满意度评价分为“很不满意”、“不满意”、“满意”、“很满意”、“无法评估”。其中“满意”、“很满意”属于满意的范围，“很不满意”、“不满意”属于不满意的范围。教学满意度是回答满意范围的人数百分比，计算公式的分子是回答满意范围的人数，分母是回答不满意范围和满意范围的总人数。

结果：2023-2024 学年学生对学校的总体满意度为 97.25%，整体呈上升趋势。学生的教学满意度也呈上升趋势，分别为 95%、95%、98%、97.25%，且本学年高年级较上学年有所提升，学生对教学效果的认可度高。

数据来源：《阿坝师范学院学生学习与成长评价报告（2023-2024 学年）》

25. 用人单位对毕业生满意度（调查方法与结果）

用人单位对学校就业服务工作的评价中，非常满意的比例高达 58.33%，满意的比例为 25.00%，合计占比 83.30%。用人单位对 2023 届毕业生的总体评价较高，均表示非常满意或满意，其中非常满意的比例为 58.33%，满意的比例为 35.00%。对毕业生的综合素质的评价，用人单位对毕业生表达沟通能力、敬业负责精神、领悟能力、执行能力的评价较高，非常满意的比例均在 50%以上。

数据来源：《阿坝师范学院毕业生就业质量年度报告（2023 届）》



阿壩師範學院
ABA TEACHERS COLLEGE