



湘南學院

XIANGNAN UNIVERSITY



湘南学院本科教学质量报告

(2023-2024学年)

评估建设处

二〇二四年十二月

说 明

本报告是根据国教督办〔2018〕83号文件中关于普通高校编制本科教学质量报告基本要求生成，报告中数据源于高等教育质量监测国家数据平台本科教学基本状态数据库，数据统计的时间与平台中本科教学基本状态数据库数据采集时间要求一致。

各高校可根据实际情况及相关要求，补充并完善本校本科教学质量报告。

目 录

学校概况.....	1
一、本科教育基本情况.....	4
（一）人才培养目标.....	4
（二）学科专业设置情况.....	4
（三）在校生规模.....	5
（四）本科生生源质量.....	6
二、师资与教学条件.....	9
（一）师资队伍.....	9
（二）本科主讲教师情况.....	11
（三）教学经费投入情况.....	13
（四）教学设施应用情况.....	13
三、教学建设与改革.....	15
（一）专业建设.....	15
（二）课程建设.....	15
（三）教材建设.....	16
（四）实践教学.....	17
（五）创新创业教育.....	17
（六）教学改革.....	17
四、专业培养能力.....	19
（一）人才培养目标定位与特色.....	19
（二）专业课程体系建设.....	19
（三）立德树人落实机制.....	20
（四）专任教师数量和结构.....	23
（五）实践教学.....	23

五、质量保障体系.....	24
(一) 质量管理.....	24
(二) 质量改进.....	24
(三) 质量文化.....	25
(四) 校领导情况.....	26
(五) 教学管理与服务.....	26
(六) 学生管理与服务.....	26
(七) 质量监控.....	26
六、学生学习效果.....	27
(一) 毕业情况.....	27
(二) 就业情况.....	27
(三) 转专业与辅修情况.....	27
七、特色发展.....	27
八、存在问题及改进计划.....	30
附录.....	32
本科教学质量报告支撑数据.....	32

学校概况

湘南学院是一所公办全日制综合性本科高校，位于国家历史文化名城、湘赣革命老区湖南郴州。

【办学历史】学校源于 1912 年创建的湖南省立第三女子师范，办学历史悠久，曾培养出毛泽建、伍若兰、何宝珍、夏明衡、曾志、彭儒、白薇等革命志士和巾帼英豪。2003 年，经教育部批准，由原郴州师专、郴州医专、郴州教院、郴州师范四校合并组建升本。2013 年，通过教育部本科教学工作合格评估。2018 年，被确定为新增硕士学位授予立项建设单位。2019 年，通过教育部本科教学工作审核评估。

【办学条件】学校占地面积 1713 亩，分为王仙、北湖 2 个校区。现有高通量分子诊断技术国家地方联合工程实验室、卫生部脑卒中筛查与防治基地、全国“大思政课”实践教学基地——“半条被子”故事专题陈列馆等国家级实践教学基地 3 个，国家住院医师规范化培训基地 2 个，国家药物临床研究机构 2 个，博士后工作站协作研发中心 2 个；有医学影像人工智能湖南省重点实验室、先进嵌入式计算技术与智能医疗系统湖南省工程研究中心、湘南稀贵金属化合物及其应用湖南省重点实验室、肿瘤精准医学湖南省高校重点实验室、生物医药微生物组学研究湖南省高校重点实验室、生物医药产业化中试科技公共服务平台等省级重点实验室（中心）12 个；有湖南省濂溪学研究基地、湖南省中国特色社会主义理论体系研究基地、终身教育研究基地、南岭走廊乡村振兴研究中心等省级社科类平台 7 个；有示范性产业学院、基础课示范实验室、实践教学示范中心、虚拟仿真实验教学中心、校企合作创新创业教育基地、校企合作人才培养示范基地、创新创业教育中心、大学生创新训练中心、健康教育科普基地、优秀实习教学基地等省级实践教学平台 58 个。

【学科专业】学校设 20 个二级学院，51 个本科专业，涵盖医学、教育学、经济学、法学、文学、理学、工学、管理学、艺术学等 9 个学科门类，有省级重点建设学科和应用特色学科 7 个，其中马克思主义理论、临床医学、药学、数学为湖南省“十四五”应用特色学科。有 7 所附属医院，其中 3 所直属医院含 2 所国家三级甲等综合医院。

【人才培养】学校面向全国 28 个省、市、自治区招生，现有全日制在校本科生 22949 人。培养符合国家战略需求，适应地方经济社会发展和支撑赋能新质生产力发展需要的具有较强人文素养、扎实专业知识、较强实践能力、富有创新精神和社会责任感的德智体美劳全面发展的高素质应用型人才。近三年，学生参加学科竞赛获国家级 52 项、省级 1292 项。学校是湖南省普通高校就业工作一把手工程优秀单位。近三年，毕业生毕业去向落实率居全省同类院校前列，用人单

位对毕业生满意度达 90%以上。

【师资队伍】学校有校本部专任教师 1366 人，专任教师中具有高级职称教师 686 人、博士学位教师 410 人。享受国务院政府特殊津贴专家、全国优秀教师、二级教授、湖南省新世纪“121 人才工程”人选、湖南省“三尖”创新人才、“芙蓉教学名师”等省级以上人才近 100 人，有兼职博士生导师、硕士生导师近 200 人。

【办学成效】学校坚持以习近平新时代中国特色社会主义思想为指导，牢记教育初心使命，着力建设特色鲜明的高水平应用型大学。近五年来，学校全面深化综合改革，注重开放办学，先后与美国、澳大利亚、匈牙利、俄罗斯、新加坡、澳门等 10 多个国家或地区 30 多所高校建立了广泛的交流合作关系，与海内外 300 多家名优企业、科研院所、科研机构、产业园区，特别是与郴州市及周边县市区建立了深度合作、协同育人关系。获批为国务院批复的郴州建设“国家可持续发展议程创新示范区”牵头单位，国家级湘南湘西承接产业转移示范区人才培养基地、国家级语言文字规范化示范校、全国健康学校建设单位、全国急救教育试点学校、湖南省绿色学校创建示范单位、湖南省平安建设示范校、湖南省文明标兵校园、湖南省“节水型高校”、湖南省教育系统“优秀审计项目单位”。

学校现有国家级“双万计划”一流本科专业建设点 6 个，国家级改革试点和特色专业 3 个，通过教育部认证专业 3 个，完成认证专家入校考查专业 4 个，省级“双万计划”一流本科专业建设点 16 个，省级改革试点和特色专业 9 个；有国家级一流本科课程及课程思政示范课程 4 门，省级一流本科课程及课程思政示范课程 66 门，国家级、省级优秀教学团队 10 个，省级课程思政教学研究示范中心 1 个。建设有省级现代产业学院 1 个，校内产业学院 4 个。近五年，主持省级以上教研项目 198 项，获省级教学成果奖 11 项，获国家级、省级教学竞赛奖 71 项；获省部级以上科研成果奖 7 项，主持国家级科研项目 49 项、省部级科研项目 390 项，获横向项目 1241 项，发表高水平学术论文 6950 余篇，出版专著 86 部，获批专利 530 项。《湘南学院学报》是全国高校优秀社科期刊，《郴州纵横》是湖南省教育厅“名刊培育计划”品牌栏目。

【社会影响】学校作为郴州唯一的本科高校，坚持“地方性、应用型”办学定位，立足湘南、面向全省、辐射全国，积极发挥高层次本土人才培养和成长的摇篮作用，围绕湖南“三高四新”美好蓝图，赋能郴州“1221”现代化产业体系建设，持续强化产教融合、医教协同，培养和输送了 21 万余名“留得住、用得上、干得好”的各类高素质应用型人才。涌现出全国防疫先进个人钟晓平、全国特级教师周长春、“长江学者”谭桂林、远大集团董事长张跃、青年导演王丽娜、全国五一劳动奖章获得者陈远辉，以及被 CCTV 等国家级媒体报道村民“家庭

医生”谭鉴军和扎根乡村教育十数年获评 2023 年“中国好人榜”的“80”后夫妻——朱细芬、李亚东等一大批优秀人才，为郴州及湘南地区卫生健康、教育科技、脱贫攻坚、乡村振兴、产业转型升级等提供了强大人才支撑。郴州市委市政府高度评价“湘南学院与郴州社会经济发展形成了深度融合、唇齿相依、互相促进、互为依存的紧密关系”。

一、本科教育基本情况

（一）人才培养目标

1.学校发展目标定位：建成特色鲜明的高水平地方性应用型大学，达到省属同类高校一流水平。

2.办学类型定位：特色鲜明的高水平地方性应用技术型大学。

3.办学层次定位：以应用型本科教育为主，积极推进研究生教育。

4.服务面向定位：服务国家战略需要，服务地方经济建设和社会发展，立足湘南、服务全省、辐射全国。

5.制定的发展目标：

以实现“五个提升、五个突破”为发展目标：坚持党的全面领导，切实落实“三全育人”，全面提升党建工作水平，实现党建领航工程成效的新突破；深化教育教学改革，坚持以本为本，大力提升人才培养质量，实现国家教学成果奖的新突破；引培并举，优化结构，整体提升师资队伍水平，实现国家级人才的新突破；实施创新驱动，加强科研和学科建设，有效提升服务地方经济和社会发展能力，实现硕士学位授权单位和授权学位点新突破；深化内部管理体制和运行机制改革，科学配置办学资源，加速提升信息化国际化建设，实现治理能力和治理水平现代化的新突破。

※数据来源表 1-1 学校概况。

（二）学科专业设置情况

学校现有本科专业 51 个，其中工学专业 7 个占 13.73%、理学专业 14 个占 27.45%、文学专业 5 个占 9.80%、经济类专业 2 个占 3.92%、管理类专业 5 个占 9.80%、艺术类专业 8 个占 15.69%、医学专业 5 个占 9.80%、教育类专业 3 个占 5.88%、法类专业 2 个占 3.92%。

※数据来源表 1-4-1 专业基本情况。

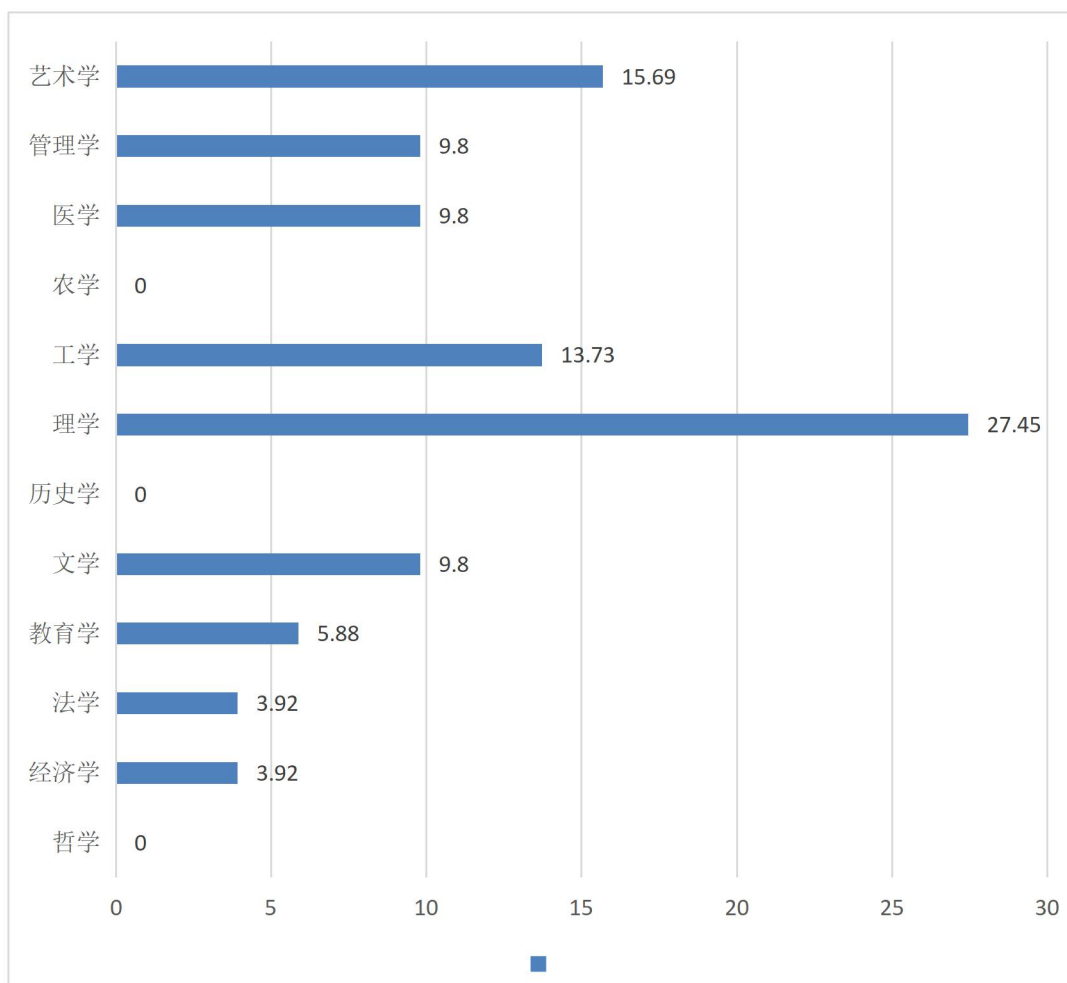


图1 各学科专业占比情况 (%)

学校有省级一流学科 4 个。

※数据来源表 4-1-3 一流学科。

(三) 在校生规模

2023-2024 学年本科在校生 21716 人（含一年级 5934 人，二年级 5941 人，三年级 4798 人，四年级 4246 人，其他 797 人）。

【注】此处数据统计不含新生。

目前学校全日制在校生总规模为 23028 人，本科生数占全日制在校生总数的比例为 99.66%。

※数据来源表 1-6 本科生基本情况，表 6-1 学生数量基本情况

各类在校生的人数情况如表 1 所示（按时点统计）。

表 1 各类学生人数一览表

普通本科生数		22949
其中：与国（境）外大学联合培养的学生数		0
普通高职（含专科）生数		0
硕士研究生数	全日制	0
	非全日制	0
博士研究生数	全日制	0
	非全日制	0
留学生数	总数	0
	其中：本科生数	0
	硕士研究生数	0
	博士研究生人数	0
	授予博士学位的留学生数（人）	0
普通预科生数		79
进修生数		0
成人脱产学生数		0
夜大（业余）学生数		319
函授学生数		3674
网络学生数		0
自考学生数		249
中职在校生数（人）		0

※数据来源表 6-1 学生数量基本情况。

（四）本科生生源质量

2024 年，学校计划招生 5500 人，实际录取考生 5500 人，实际报到 5402 人。实际录取率为 100.00%，实际报到率为 98.22%。特殊类型招生 821 人，招收本省学生 4106 人。

学校面向全国 28 个省招生，其中理科招生省份 7 个，文科招生省份 7 个。生源情况详见下表。

表2 生源情况

省份	批次	招生类型	录取数 (人)	批次最低控 制线(分)	当年录取平均 分数(分)	平均分与 控制线差值
湖南省	提前批招生	物理	82	422.0	506.5	84.5
湖南省	本科批招生	历史	525	438.0	490.32	52.32
湖南省	本科批招生	物理	2669	422.0	479.43	57.43
湖南省	本科批招生	不分文理	50	548.0	567.07	19.07
湖南省	本科批招生	不分文理	30	598.0	639.42	41.42
湖南省	本科批招生	不分文理	10	598.0	619.09	21.09
湖南省	本科批招生	不分文理	170	586.0	652.3	66.3
北京市	本科批招生	不分文理	2	434.0	506.5	72.5
天津市	本科批招生	不分文理	20	475.0	525.6	50.6
河北省	本科批招生	历史	16	449.0	530.62	81.62
河北省	本科批招生	物理	43	448.0	525.7	77.7
山西省	第二批次招生 B	文科	12	446.0	457.0	11.0
山西省	第二批次招生 B	理科	34	418.0	449.68	31.68
内蒙古自治区	第二批次招生 A	文科	5	381.0	440.0	59.0
内蒙古自治区	第二批次招生 A	理科	13	360.0	439.54	79.54
辽宁省	本科批招生	历史	4	400.0	502.5	102.5
辽宁省	本科批招生	物理	16	368.0	511.88	143.88
吉林省	本科批招生	历史	6	369.0	470.17	101.17
吉林省	本科批招生	物理	13	345.0	466.15	121.15
黑龙江省	本科批招生	历史	5	410.0	503.6	93.6
黑龙江省	本科批招生	物理	12	360.0	475.25	115.25
上海市	本科批招生	不分文理	12	403.0	429.5	26.5
江苏省	本科批招生	历史	31	478.0	513.35	35.35
江苏省	本科批招生	物理	80	462.0	514.5	52.5
浙江省	本科批招生	不分文理	63	492.0	533.22	41.22
安徽省	本科批招生	历史	6	462.0	513.17	51.17
安徽省	本科批招生	物理	12	465.0	533.67	68.67
福建省	本科批招生	历史	21	431.0	489.33	58.33
福建省	本科批招生	物理	41	449.0	529.63	80.63

省份	批次	招生类型	录取数 (人)	批次最低控 制线(分)	当年录取平均 分数(分)	平均分与 控制线差值
江西省	本科批招生	历史	14	463.0	532.64	69.64
江西省	本科批招生	物理	33	448.0	522.18	74.18
山东省	本科批招生	不分文理	57	444.0	506.98	62.98
河南省	第二批次招生 A	文科	6	428.0	500.33	72.33
河南省	第二批次招生 A	理科	17	396.0	503.35	107.35
湖北省	本科批招生	历史	6	432.0	504.67	72.67
湖北省	本科批招生	物理	18	437.0	508.11	71.11
广东省	本科批招生	历史	4	428.0	497.25	69.25
广东省	本科批招生	物理	25	442.0	514.64	72.64
广西壮族自 治区	本科批招生	历史	13	400.0	496.23	96.23
广西壮族自 治区	本科批招生	物理	26	371.0	512.35	141.35
海南省	本科批招生	不分文理	33	483.0	565.88	82.88
重庆市	本科批招生	物理	19	427.0	535.0	108.0
重庆市	本科批招生	历史	4	428.0	524.75	96.75
四川省	第二批次招生 A	理科	14	459.0	508.93	49.93
四川省	第二批次招生 A	文科	6	457.0	500.0	43.0
贵州省	本科批招生	历史	4	442.0	522.0	80.0
贵州省	本科批招生	物理	7	380.0	502.0	122.0
云南省	第二批次招生 A	文科	5	480.0	528.6	48.6
云南省	第二批次招生 A	理科	13	420.0	499.62	79.62
西藏自治区	第二批次招生 A	文科	1	301.0	340.0	39.0
西藏自治区	第二批次招生 A	理科	1	265.0	345.0	80.0
陕西省	第二批次招生 A	理科	35	372.0	449.8	77.8
陕西省	第二批次招生 A	文科	11	397.0	471.64	74.64
甘肃省	本科批招生	物理	27	370.0	482.59	112.59
甘肃省	本科批招生	历史	10	421.0	490.5	69.5

学校按照 46 个专业进行招生。

※数据来源表 1-4-1 专业基本情况,表 1-4-2 专业大类情况表,表 6-3-1 近一届本科生招生类别情况,表 1-6 本科生基本情况表,表 6-3-2 近一届本科生录取标准及人数,表 6-3-3 近一届各专业(大类)招生报到情况。

二、师资与教学条件

(一) 师资队伍

学校现有专任教师 1366 人、外聘教师 305 人，折合教师总数为 1552.5 人，外聘教师与专任教师人数之比为 0.22:1。

按折合学生数 23491.1 计算，生师比为 15.13。

专任教师中，“双师型”教师 547 人，占专任教师的比例为 40.04%；具有高级职称的专任教师 686 人，占专任教师的比例为 50.22%；具有研究生学位（硕士和博士）的专任教师 1193 人，占专任教师的比例为 87.34%。

近两学年教师总数详见表 3。

表 3 近两学年教师总数

	专任教师数	外聘教师数	折合教师总数	生师比
本学年	1366	305	1552.5	15.13
上学年	1296	149	1430.5	16.14

注：生师比=折合在校生数/折合教师总数（教师总数=专任教师数+外聘教师数*0.5+临床教师*0.5）（外聘教师*0.5 超出折合教师数四分之一时，超出部分不纳入生师比中）

教师队伍职称、学位、年龄的结构详见表 4。

表 4 教师队伍职称、学位、年龄结构

项目	专任教师		外聘教师		
	数量	比例 (%)	数量	比例 (%)	
总计	1366	/	305	/	
职称	正高级	225	16.47	50	16.39
	其中教授	116	8.49	10	3.28
	副高级	461	33.75	136	44.59
	其中副教授	343	25.11	4	1.31
	中级	424	31.04	90	29.51
	其中讲师	329	24.08	5	1.64
	初级	97	7.10	15	4.92
	其中助教	85	6.22	1	0.33
	未评级	159	11.64	14	4.59
最高学位	博士	410	30.01	17	5.57
	硕士	783	57.32	76	24.92
	学士	162	11.86	175	57.38
	无学位	11	0.81	37	12.13

项目		专任教师		外聘教师	
		数量	比例 (%)	数量	比例 (%)
年龄	35 岁及以下	296	21.67	55	18.03
	36-45 岁	534	39.09	139	45.57
	46-55 岁	399	29.21	85	27.87
	56 岁及以上	137	10.03	26	8.52

近两学年教师职称、学位、年龄情况见图 2、图 3、图 4。

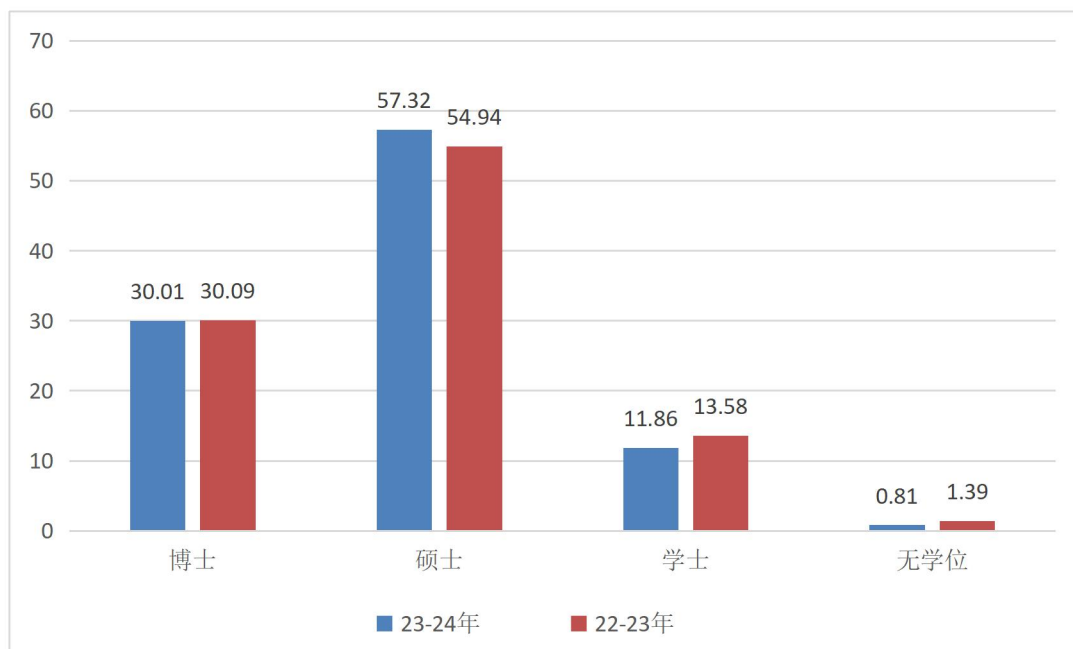


图 2 近两学年专任教师学位情况 (%)

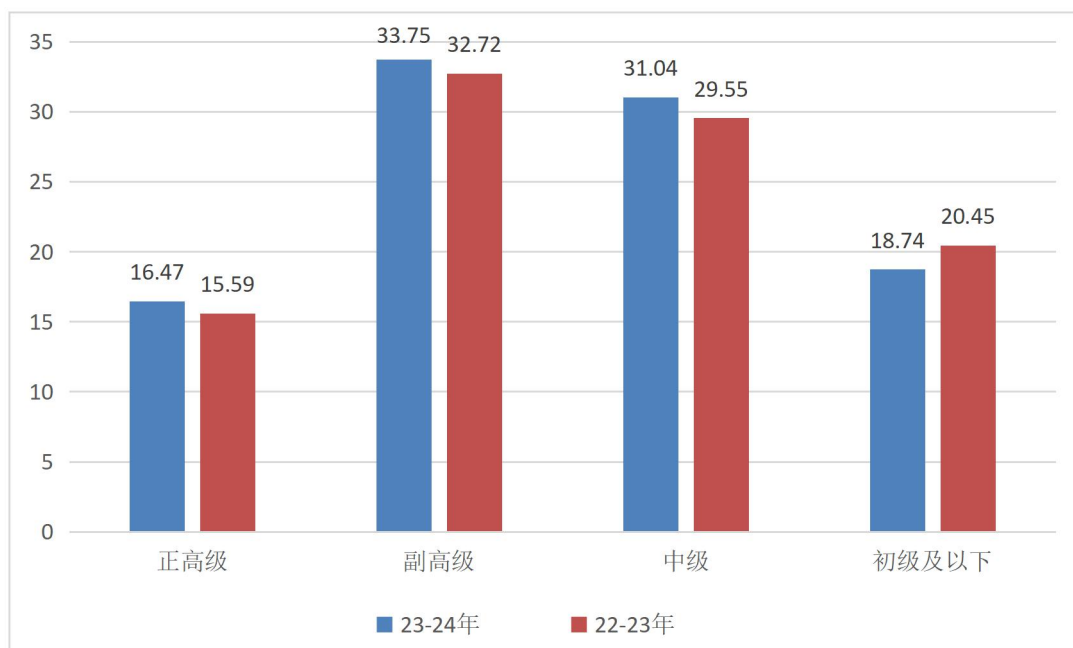


图 3 近两学年专任教师职称情况 (%)

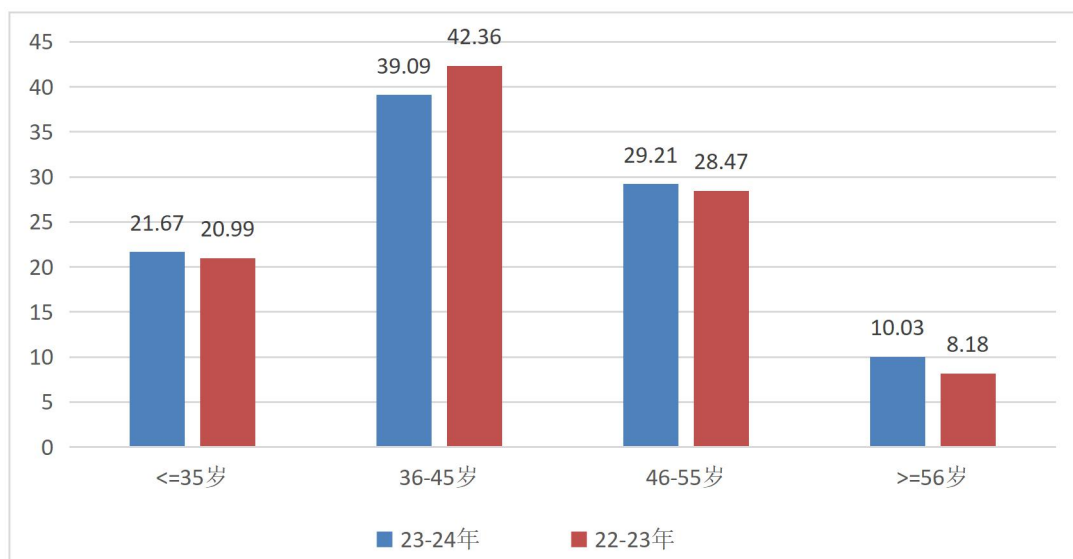


图4 近两学年专任教师年龄结构（%）

学校目前有省级高层次人才 23 人，其中 2023 年当选 2 人；省级教学名师 2 人，其中 2023 年当选 1 人。

学校现建设有省部级教学团队 1 个，省级高层次研究团队 4 个，国家级课程思政教学团队 1 个，省级课程思政教学团队 7 个。

※数据来源表 1-5-1 教职工基本信息，表 3-3-1 高层次人才，表 3-3-2 高层次人才教学、研究团队。

（二）本科主讲教师情况

本学年高级职称教师承担的课程门数为 1550，占总课程门数的 56.02%；课程门次数为 5197，占开课总门次的 44.88%。

正高级职称教师承担的课程门数为 563，占总课程门数的 20.35%；课程门次数为 1522，占开课总门次的 13.14%。其中教授职称教师承担的课程门数为 420，占总课程门数的 15.18%；课程门次数为 1088，占开课总门次的 9.40%。

副高级职称教师承担的课程门数为 1286，占总课程门数的 46.48%；课程门次数为 4130，占开课总门次的 35.67%。其中副教授职称教师承担的课程门数为 1183，占总课程门数的 42.75%；课程门次数为 3680，占开课总门次的 31.78%。

注：以上统计包含外聘人员与离职人员。

承担本科教学的具有教授职称的教师有 126 人，以我校具有教授职称教师 128 人计，主讲本科课程的教授比例为 98.44%。

注：以上统计包含离职人员，只统计本校人员。

※数据来源表 1-5-1 教职工基本信息，表 1-5-3 外聘和兼职教师基本信息，表 1-5-4 附属医院师资情况，表 5-1-1 开课情况。

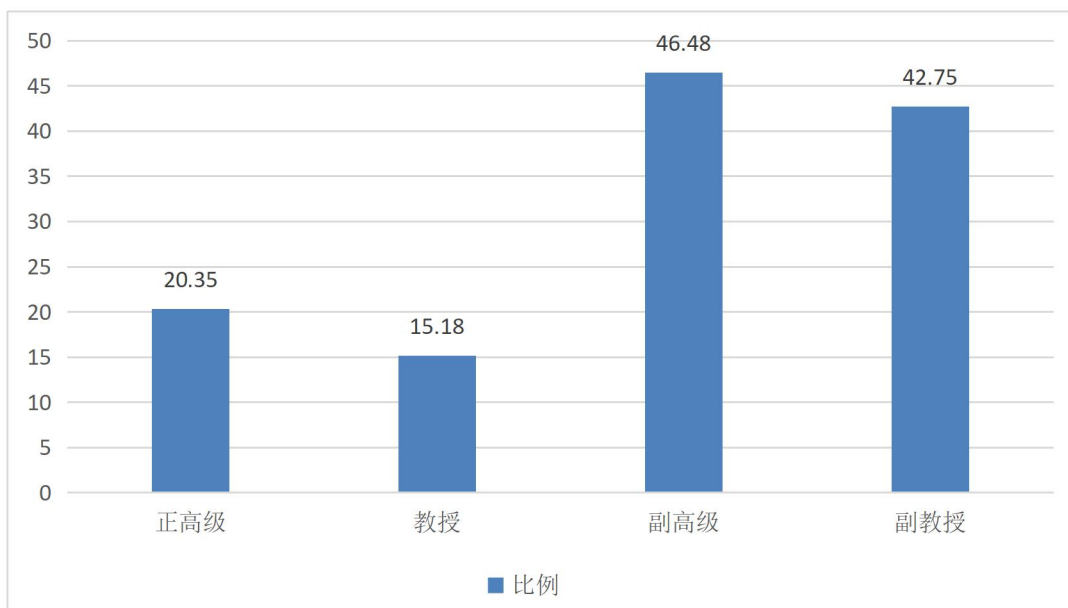


图 5 各职称类别教师承担课程门数占比 (%)

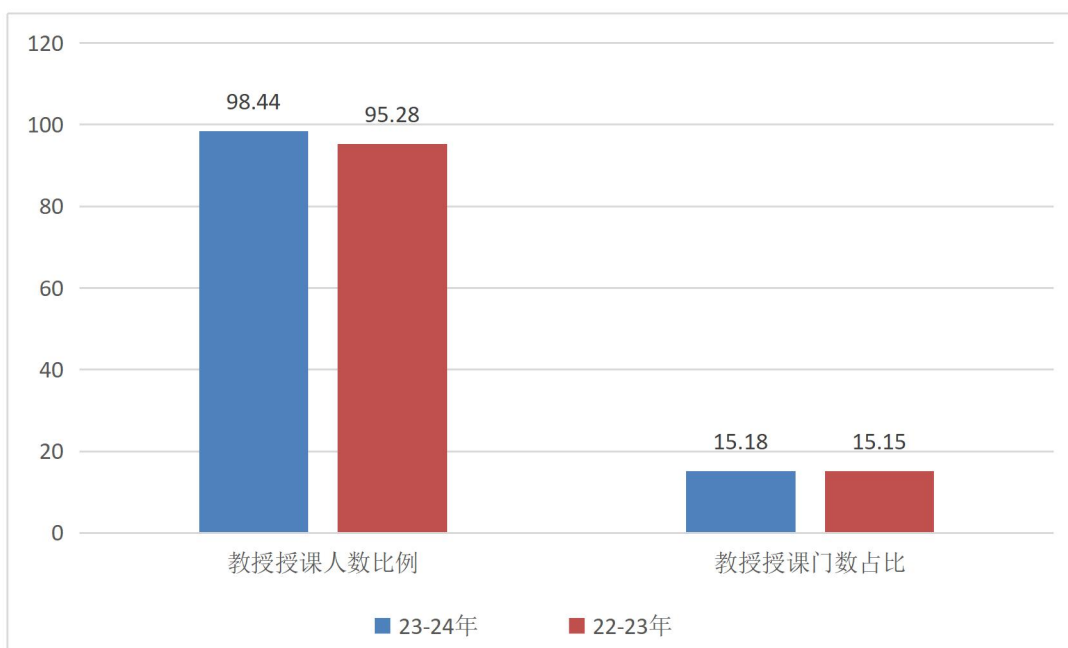


图 6 近两学年教授为本科生上课情况 (%)

我校有国家级、省级教学名师 2 人，本学年主讲本科课程的国家级、省级教学名师 2 人，占比为 100.00 %。

本学年主讲本科专业核心课程的教授 78 人，占授课教授总人数比例的 56.52%。高级职称教师承担的本科专业核心课程 630 门，占所开设本科专业核心课程的比例为 59.89%。

※数据来源表 3-3-1 高层次人才，表 5-1-1 开课情况。

【注】此表不统计网络授课。

（三）教学经费投入情况

2023 年教学日常运行支出为 4707.74 万元，本科实验经费支出为 834.83 万元，本科实习经费支出为 537.73 万元。生均教学日常运行支出为 2004.05 元，生均本科实验经费为 363.78 元，生均实习经费为 234.32 元。近两年生均教学日常运行支出、生均实验经费、生均实习经费详见图 7。

※数据来源表 2-8-2 教育经费收支情况，表 6-1 学生数量基本情况。

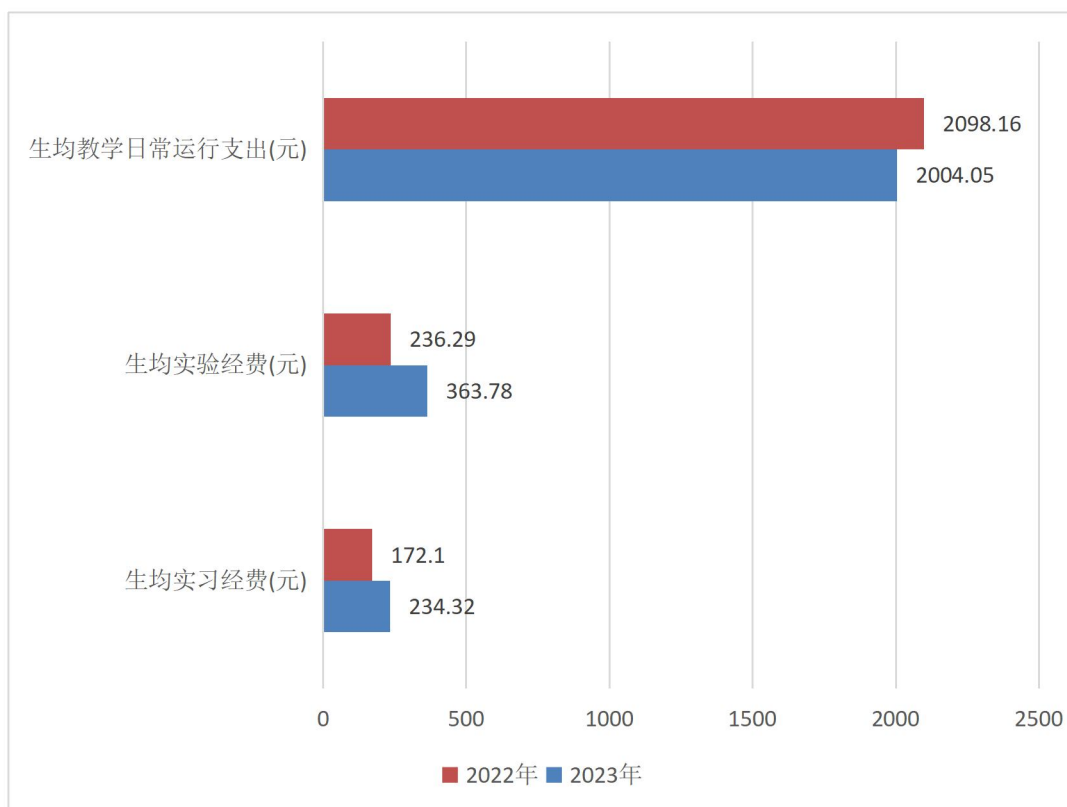


图 7 近两年生均教学日常运行支出、生均实验经费、生均实习经费（元）

（四）教学设施应用情况

1. 教学用房

根据 2024 年统计，学校总占地面积 122.06 万 m²，产权占地面积为 83.47 万 m²，学校总建筑面积为 59.43 万 m²。

学校现有教学行政用房面积（教学科研及辅助用房+行政办公用房）共 335312.4 m²，其中教室面积 72791.93 m²（含智慧教室面积 52000.0 m²），实验室及实习场所面积 149636.82 m²。拥有体育馆面积 20390.0 m²。拥有运动场面积 48170.0 m²。

按全日制在校生 23028 人算，生均学校占地面积为 53.00（m²/生），生均建筑面积为 25.81（m²/生），生均教学行政用房面积为 14.56（m²/生），生均实验、

实习场所面积 6.50 (m²/生)，生均体育馆面积 0.89 (m²/生)，生均运动场面积 2.09 (m²/生)。详见表 5。

表 5 各生均面积详细情况

类别	总面积 (平方米)	生均面积 (平方米)
占地面积	1220560.11	53.00
建筑面积	594329.69	25.81
教学行政用房面积	335312.4	14.56
实验、实习场所面积	149636.82	6.50
体育馆面积	20390.0	0.89
运动场面积	48170.0	2.09

※数据来源表 2-1 占地与建筑面积，表 2-2 教学行政用房面积。

2. 教学科研仪器设备与教学实验室

学校现有教学、科研仪器设备资产总值 2.23 亿元，生均教学科研仪器设备值 0.95 万元。当年新增教学科研仪器设备值 1897.22 万元，新增值达到教学科研仪器设备总值的 9.30%。

本科教学实验仪器设备 14584 台(套)，合计总值 1.558 亿元，其中单价 10 万元以上的实验仪器设备 191 台(套)，总值 4895.52 万元，按本科在校生 22949 人计算，本科生均实验仪器设备值 6788.67 元。

学校有省部级实验教学中心 3 个，省部级虚拟仿真实验教学项目 6 个。

※数据来源表 2-5 固定资产，表 2-6 本科实验设备情况，表 2-7-1 实验教学示范中心、虚拟仿真实验示范中心，表 2-7-2 虚拟仿真实验教学项目。

3. 图书馆及图书资源

截至 2024 年 9 月，学校拥有图书馆 2 个，图书馆总面积达到 23992.84 m²，阅览室座位数 3400 个。图书馆拥有纸质图书 169.63 万册，当年新增 20287 册，生均纸质图书 72.21 册；拥有电子期刊 9.87 万册，学位论文 823.86 万册，音视频 93300.0 小时。2023 年图书流通量达到 12.46 万本册，电子资源访问量 1736.18 万次，当年电子资源下载量 208.61 万篇次。

※数据来源表 2-2 教学行政用房面积，表 2-3-1 图书馆，表 2-3-2 图书当年新增情况。

三、教学建设与改革

(一) 专业建设

我校专业现有 6 个入选国家级一流专业、22 个入选省级一流专业。当年学校招生的校内专业 51 个。

※以上数据来源：表 1-4-1 专业基本情况，表 4-3 优势（一流）专业情况。

我校专业带头人总人数为 49 人，其中具有高级职称的 49 人，所占比例为 100.00%，获得博士学位的 17 人，所占比例为 34.69%。

※以上数据来源：表 1-5-1 教职工基本信息，表 4-2 专业培养计划表。

2024 级本科培养方案中，各学科培养方案学分统计如下表 6 所示。

表 6 全校各学科 2024 级培养方案本科专业培养方案学分统计表

学科	必修课学分比例 (%)	选修课学分比例 (%)	实践教学学分比例 (%)	学科	必修课学分比例 (%)	选修课学分比例 (%)	实践教学学分比例 (%)
哲学	-	-	-	理学	66.81	14.18	39.81
经济学	59.60	21.91	35.28	工学	65.64	15.64	37.49
法学	59.56	20.00	38.52	农学	-	-	-
教育学	61.08	20.59	49.46	医学	69.12	13.89	44.60
文学	60.92	21.73	36.70	管理学	64.71	18.94	33.24
历史学	-	-	-	艺术学	65.79	20.01	51.78

※以上数据来源：表 1-4-1 专业基本情况，表 4-2 专业培养计划表。

(二) 课程建设

我校本学年建设了 2 门省部级精品在线开放课程。MOOC 课程 46 门，SPOC 课程 472 门。

本学年，学校共开设本科生公共必修课、公共选修课、专业课共 2663 门、11083 门次。

【注】此处不统计网络授课

近两学年班额统计情况详见表 7。

表 7 近两学年班额统计情况

班额	学年	公共必修课 (%)	公共选修课 (%)	专业课 (%)
30 人及以下	本学年	2.78	0.00	50.65
	上学年	2.46	0.00	62.05

班额	学年	公共必修课 (%)	公共选修课 (%)	专业课 (%)
31-60 人	本学年	41.54	0.00	35.20
	上学年	38.36	0.00	28.92
61-90 人	本学年	10.44	7.41	4.96
	上学年	11.85	0.00	4.37
90 人以上	本学年	45.23	92.59	9.18
	上学年	47.33	100.00	4.65

※以上数据来源：表 5-3 本科在线课程情况，表 5-1-1 开课情况，表 5-1-2 专业课教学实施情况，表 1-5-1 教职工基本信息。

【注】此表不统计网络授课。

（三）教材建设

我校致力于加强教材建设，并积极推进马工程重点教材的统一使用，以确保教学质量和学术研究的深入开展。学校成立教材建设与管理领导小组，党委书记、校长担任领导小组组长。落实《普通高等学校教材管理办法》精神，修订《教材建设及选用管理办法》。坚持教材“凡选必审，凡用必审”，实行校院两级审核制。各教材审核分委会对任课教师、教研室推荐的选用教材进行通读备选教材审核，形成书面审核意见提交教务处汇总，报学校教材审核委员会终审。哲学社会科学专业开设课程，凡有马工程重点教材要求必须选用。组织教学单位对教材选用情况进行负面问题排查。历次专项排查，未出现负面问题。

同时，为积极推进面向行业企业实际、生产发展需要的应用型教材建设，学校组织学科带头人、教学名师、优秀教师牵头，与企业行业合作，共同编写各类教辅教材。其中，我校 2024 年由马克思主义学院牵头，结合学校办学特色，正在编撰“四红（红医、红烛、红艺、红匠）精神”经典案例思政育人辅导丛书。

开设“习近平总书记关于教育的重要论述研究”必修课，全校所有专业增开了《习近平新时代中国特色社会主义思想概论》公共基础必修课程。

2023 年，共出版教材 5 种（本校教师作为第一主编）。

※以上数据来源：表 3-5-1 教师出版专著和主编教材情况。

（四）实践教学

1. 实验教学

本学年本科生开设实验的专业课程共计 569 门，其中独立设置的专业实验课程 87 门。

学校有实验技术人员 77 人，具有高级职称 6 人，所占比例为 7.79%，具有硕士及以上学位 46 人，所占比例为 59.74%。

※以上数据来源：表 5-1-1 开课情况，表 5-1-3 分专业（大类）专业实验课情况。

2. 本科生毕业设计（论文）

本学年共提供了 3730 个选题供学生选做毕业设计（论文）。我校共有 589 名教师参与了本科生毕业设计（论文）的指导工作，指导教师具有副高级以上职称的人数比例约占 47.37%，学校还聘请了 53 位校外教师担任指导老师。平均每位教师指导学生人数为 5.81 人。

※以上数据来源：表 5-2 学生毕业综合训练情况，表 1-5-1 教职工基本信息。

3. 实习与教学实践基地

学校现有校内外实习、实训基地 294 个，本学年共接纳学生 7376 人次。

※以上数据来源：表 2-4 校内外实习、实训基地。

（五）创新创业教育

学校有开设创新创业学院，创新创业教育牵头单位为：创新创业学院。设立创新创业奖学金 10.0 万元。

拥有创新创业教育专职教师 8 人，就业指导专职教师 23 人，创新创业教育兼职导师 23 人。

设立创新创业教育实践基地（平台）39 个，高校实践育人创新创业基地 38 个，大学生创业园 1 个。

本学年学校共立项建设国家级大学生创新创业训练项目 26 个（其中创新 23 个，创业 3 个），省部级大学生创新创业训练项目 51 个（其中创新 48 个，创业 3 个）。

※以上数据来源：表 3-6 相关教师情况，表 5-4-1 创新创业教育情况，表 5-4-2 高校创新创业教育实践基地（平台），表 6-6-1 学生参加大学生创新创业训练计划情况。

（六）教学改革

我校获省部级教学成果奖 4 项。（最近一届）

本学年我校教师主持建设的省部级教学研究与改革项目 47 项，建设经费达 105.60 万元。

表 8 2023 年我校教师主持省级及以上本科教学工程（质量工程）项目情况

项目类型	国家级（教育部）项目数	省部级项目数	总数
产学研合作协同育人项目	12	0	12
其他项目	0	1	1
精品在线开放课程（线上一流课程）	0	2	2
线上线下混合式一流课程	1	0	1
线下一流课程	1	0	1
课程思政示范课程	0	2	2

※以上数据来源：表 7-2-1 教育教学研究与改革项目，表 7-2-2 教学成果奖（近一届），表 7-2-3 省级及以上本科教学工程项目情况。

四、专业培养能力

（一）人才培养目标定位与特色

1.人才培养目标定位

学校坚持社会主义办学方向，以立德树人为根本任务，检验工作标准。遵循“地方性、应用型、开放性”的办学定位，坚持“为地方经济和社会发展服务，立足郴州，服务全省，辐射全国”的服务面向定位，突出 OBE 教学理念，培养符合国家与地方需求，具备人文素养、专业知识、实践能力、创新精神和社会责任感的德智体美劳全面发展人才。

2.人才培养方案特点

（1）坚持立德树人，坚持为党育人、为国育才。把立德树人成效作为人才培养的根本标准，充分发挥课程“主战场”、课堂“主渠道”作用，推进专业、课程思政建设，构建三全育人格局，协同各类课程与思政课，形成育人合力。

（2）对照国家标准，瞄准社会需求。对照《普通高等学校本科专业类教学质量国家标准》和专业认证、审核评估要求，瞄准国家、社会和行业产业发展需求，围绕学校定位，融入信息技术，构建高水平地方应用型人才培养体系。

（3）突出学生中心，强化产教融合。构建以“学”为中心的课程教学体系和基于学习成果导向的教学评价体系，促进学生个性发展。加强与企业合作，建立协同育人机制，构建实践教学体系，建设产教融合基地，形成产学研协同育人网络。

（4）强调实际应用与创新，以实际应用为导向、以满足职业需求为目标，融合知识、能力与素质培养，实现全方位（理论实践、课内外、校内外、线上下）融合教学。鼓励学生早参与、多进实验室，注重提升其知识应用、专业实践及创新能力。

（5）强化学科交叉，凸显专业特色。围绕“四新”建设，推进新工科、新医科、新农科、新文科理念；促进文理、理工医融合，实现多学科交叉。课程体系强化专业特色，融入湘南学院元素，培养跨学科人才。

（二）专业课程体系建设

1.构建五大课程模块，优化人才培养体系

我校根据人才培养目标，构建了五大课程模块：通识教育、学科基础、专业基础、专业核心必修及集中实践教学。通识课程多样化，满足不同需求；专业基础课程整合优化，注重基础与交叉；专业核心必修紧跟发展，嵌入行业模块，彰显专业特色。

2.遵循 OBE 理念，融合三课堂，强化理论与实践结合

遵循 OBE 理念，融合一二三课堂：理论与实践课为第一课堂，校内课外为第二课堂，校外实践为第三课堂，课内课外、校内校外、线上线下结合。实践环节规定人文社科类实践学分不低于 30%，理工医类不低于 35%，确保理论与实践相辅相成。

3.课程思政与思政课程同向同行

发挥专业课程的育人功能，通过社会实践、学习交流等多种形式深入挖掘各类课程中蕴含的思政元素，融入专业课程教学。完善一流课程建设，打造强势学科专业引领的一流课程，深化全过程全课程思政教育。目前，我校已构建“四红”（红医、红艺、红匠、红烛）教育教学体系。

4.融合新技术，助推课程建设

通过教师教学能力提升培训，更新教师现代教学理念，创新教学方法和模式，提升教师教学能力。充分利用超星等现代化教学平台和人工智能与大数据等新技术手段开展线上线下混合式教学，推进教学信息技术与教育教学的深度融合，将现代信息技术融入到每门课程中，助推构建课程网络教学平台。

学校各专业平均开设课程 54.25 门，其中公共课 3.47 门，专业课 51.02 门；各专业平均总学时 2486.54，其中理论教学与实验教学学时分别为 1621.41、862.27。各专业学时、学分具体情况参见附表 6。

※以上数据源自表 4-2 专业培养计划表，表 5-1-1 开课情况。

（三）立德树人落实机制

学校以习近平新时代中国特色社会主义思想为指导，全面贯彻新时代党的教育方针，坚持党对学校一切工作的领导，坚持社会主义办学方向，以立德树人的根本成效作为衡量学校办学水平和办学质量的根本标准，学校进一步把立德树人融入教育教学全过程，大力实施红色铸魂工程，把思想政治教育贯穿人才培养全过程，全面扎实推进学校课程思政建设，让学校所有教师、所有课程都承担好育人责任，构建全员、全过程、全方位“三全育人”大格局，全面开展思政课程和课程思政建设，强化思想引领与价值塑造，引导学生树立正确的政治信仰，坚持为党育人、为国育才的办学宗旨，围绕着“为谁培养人，如何培养人，培养什么样的人”来展开本科教学人才培养工作。

1.强化顶层设计，着力构建立德树人长效机制

（1）完善制度建设。围绕立德树人的根本任务，我校对标习近平总书记在“全国学校思想政治理论课”重要讲话精神和教育部《高等学校课程思政建设指导纲要》（教高〔2020〕3号），制定了《中共湘南学院委员会关于加强思想政治工作构建新时代十大育人体系的决定》（湘南学院党发〔2019〕27号），《湘南

学院深入推进习近平新时代中国特色社会主义思想“进教材、进课堂、进头脑”实施方案》（湘南学院党发〔2019〕32号）、《习近平新时代中国特色社会主义思想融入思政课教学的具体实施方案》（湘南学院党办发〔2019〕15号）、《湘南学院课程思政实施办法》（湘南学院党发〔2019〕52号）、《湘南学院课程思政建设实施办法（修订）》（湘南学院校发〔2024〕112号）、《湘南学院构建大思政工作格局实施方案》（湘南学院党发〔2023〕81号）等系列文件，健全工作机制，统筹推进全校课程思政建设，确保形成全员全程全方位育人格局。

（2）构建“大思政”工作格局。强化组织领导，成立思想政治教育工作领导小组，出台《关于加强思想政治工作构建新时代十大育人体系的决定》，学生思想政治教育工作质量和水平明显提升。强化思想引领，出台教职工政治理论学习制度，把政治理论学习情况纳入领导干部年度述职和考核，作为教职工年度考核和评先评优的重要条件，提升教职工思想政治素质和政策理论水平。近三年，两次荣获湖南省高校学生思想政治教育研究与实践先进单位。强化队伍建设，建设“思政课教师+辅导员+班主任+心理健康教师”“四位一体”思政队伍，强化学习培训，实现全员轮训。强化制度建设，出台落实意识形态工作责任制实施细则和考核机制，明确党委对学校意识形态工作负主体责任，各二级党委（党总支）对本单位的意识形态工作负主体责任，定期分析研判意识形态领域风险。近三年，学校没有发生重大意识形态事故与舆情。

（3）实施“时代新人铸魂工程”。扎实推进习近平新时代中国特色社会主义思想凝心铸魂，引导青年学生坚定理想信念，上好“开学第一课”。深化“三全育人”综合改革，一体化构建学校思想政治工作质量体系，全方位推动“三全育人”落地生根。基础医学院获评湖南省第二批“三全育人”综合改革试点院（系）。精心打造“红色铸魂”工程，培育时代新人品牌，实施“1+X”思政导航计划，构建“3456”（“三进”“四红精神”“五观教育”“六大特质”）立德树人新格局。

2. 深化理论研究，着力推进课程思政教学改革与实践

（1）强化项目支持，深化理论研究。学校高度重视课程思政教学改革与实践，积极支持各别课程思政教改项目、课程项目的申报与立项工作。通过设立专项基金、提供研究平台等方式，鼓励教师团队深入挖掘“专业知识点”与“思政育人点”的相互融合与切入问题，加强课程思政建设的理论研究与实践探索。同时，学校还定期组织学术交流、研讨会等活动，促进教师之间的经验分享与思想碰撞，不断提升课程思政教学的理论水平与实践能力。

（2）分类推进，挖掘课程思政元素。根据各专业的特点，学校梳理并优化了课程教学内容，结合不同课程的思维方法和价值理念，深入挖掘课程思政元素。特别是将“四红精神”（即红医精神、红艺精神、红烛精神、红匠精神）有机融

入课程教学之中，通过润物无声的方式，达到育人的效果。例如，在文学与新闻学院，通过课堂教学、三下乡活动、红色沙洲合作、师范生红烛精神培育等多种形式，持续推进“以文铸魂”工程，提升师生的思想政治素质和文化素养。

(3) 创新实践，打造特色课程思政品牌。各学院根据自身专业特色，创新实践课程思政教学模式，打造了一批具有鲜明特色的课程思政品牌。音乐学院充分利用郴州丰富的红色资源，大力实施“红色铸魂”工程，培养学生的“红艺”精神。通过研创“音乐党史·乐政先锋”系列红色音乐党课、创编湘南红色艺术精品、举行“音乐厅里的思政课”“田野中的思政课”等实践教学活 动，将思想政治教育与艺术教育紧密结合，让学生在欣赏音乐的同时，深刻领悟党的历史和精神内涵。临床学院百家义诊课程思政教学研究示范中心积极推进思政教育与实践活 动相结合，近年来开展 10 多次义诊活 动，通过社会实践、志愿服务、创新创业等活 动，引导学生关注社会问题，增强社会责任感和公民意识，培养学生的“红医”精神。

3.大力加强思政课程建设，有效推进“大思政课”建设

(1) 打造高素质思政课教师队伍。深入学习领会贯彻习近平总书记关于教育的重要论述，大力弘扬教育家精神，践行“政治要强、情怀要深、思维要新、视野要广、自律要严、人格要正”的要求，通过“引、转、培”途径，配齐配强思政课教师队伍。近年来，通过充分整合学校内部资源，加大外引内培的力度，采取调岗、引进新教师等措施，思政课专任教师为 66 人。实施思政教师培养计划，推进“导师一对一引领行动”，开展思政教学比赛，发挥优秀教师的“传帮带”作用，有效提升思政课教师的政治素养和专业技能，涌现了教育部全国高校优秀中青年思想政治理论课教师择优资助计划人才、湖南省课程思政教学名师、湖南省思想政治理论课优秀教师及标兵等 10 余人。

(2) 对标对表开设思政课程。面向全校学生开设了《马克思主义基本原理》《毛泽东思想和中国特色社会主义理论体系概论》《习近平新时代中国特色社会主义思想概论》《思想道德与法治》《中国近现代史纲要》《形势与政策》六门课程，组织《习近平总书记关于教育的重要论述研究》专题讲座。思政课教学分理论教学与实践教学两部分，理论教学 240 学时，实践教学 32 学时，总计 17 个学分，学时、学分和实践教学符合教育部要求。

(3) 持续强化思政课程建设。《马克思主义基本原理》课程获评湖南省一流课程。《毛泽东思想和中国特色社会主义理论体系概论》课程获批湖南省精品视频开放课程。《中国近现代史纲要》《思想道德与法治》两门课程获批校级精品课程。出版《思想政治理论课实践教学理论与设计》等教研专著 3 部，在《思想政治教育研究》《当代教育理论与实践》等期刊发表教研教改论文 50 多篇。校院两级领导带头听课，任课教师互相听课。骨干教师上示范课、新进教师上公

开课，相互点评、共同提升。以教研室为单位，每个学期进行集体备课不少于 3 次，集体打磨精品课件 30 余个。鼓励支持教师参与校内外举办的各类课程教学赛事。近年来，获评全国高校思想政治理论课教学展示竞赛二等奖 1 项、各类思政课教学比赛 20 余项。

4.开展课程思政教学培训，提升教师课程思政能力

(1) 强化课程思政培训，提升教师教学能力。根据我校制定的《教师教学发展中心工作职责》《湘南学院新开课教师教学技能培训考核实施办法》《湘南学院教师教学继续教育管理实施办法》等相关文件，对一线教师采取线上线下教学模式开展各类课程思政教学培训活动，通过“请进来、走出去”，邀请校内、校外专家学者进行专题培训。仅 2023 年教务处（教师教学发展中心）就成功举办了 10 余场专题系列培训，邀请了校内、校外专家学者如湖南大学刘正光教授、怀化学院外国语学院博士黄元军等近 20 人就课程思政建设进行专题培训，培训面向全校教师，鼓励各年龄阶层的教师踊跃参与，加大宣传力度，丰富了教师课程思政新思路，真正有效地提升教师在教学中的思政能力。

(2) 示范引领新开课，强化课程思政技能。根据《湘南学院新开课教师教学技能培训考核实施办法（修订）》开展新开课教师教学技能培训，培训内容包括组织听讲示范课和开新课教师公开课试讲。教务处（教师教学发展中心）要求示范课教师以课程思政为模范，做好课程示范的同时引领新开课教师打开课程思政新思路，并将技巧灵活运用到本专业课程中，带动青年教师教学的成长。每年开展新开课教师教学技能培训及考核工作，学校所有新进教师及部分年轻教师参与培训与考核。

（四）专任教师数量和结构

学校各专业专任教师生师比最高的学院是护理学院，生师比为 31.40；生师比最低的学院是公共卫生学院，生师比为 14.46；生师比最高的专业是物理学，生师比为 27.73；生师比最低的专业是数字媒体艺术，生师比为 5.11。分专业专任教师情况参见附表 2、附表 3。

（五）实践教学

学校专业平均总学分 184.21，其中实践教学环节平均学分 75.96，占比 41.24%，实践教学环节学分最高的是临床医学专业 115.0，最低的是人力资源管理专业 41.0。校内各专业实践教学情况参见附表 5。

注：实践学分主要指集中性实践环节、实验教学的学分。

※数据源自表 4-2 专业培养计划表。

五、质量保障体系

学校秉承“学生中心、产出导向、持续改进”理念，以达成人才培养目标和毕业要求为导向，以推进“五自”质量文化建设为落脚点，构建了融合教学管理决策、教学质量目标、教学资源管理、教学过程管理、教学质量监控评价、教学质量改进“六位一体”的质量保障体系，确保人才培养质量提升。

（一）质量管理

（1）制定教学质量标准，规范本科教学运行。根据本科专业类教学质量国家标准、专业认证、审核评估、行业准入等要求，修订新本本科专业人才培养方案和课程教学大纲。制修订《本科教学工作规程》《主要教学环节质量标准》《学士学位授予实施办法》《学生成绩管理办法》，形成了覆盖本科教育教学全过程的质量标准体系。

（2）完善质量管理制度，保障质量标准落实。制修订教学管理相关制度文件、教学质量保障体系相关制度文件 86 项。制定《教育教学质量监控与保障体系建设及管理办法》《教师教育教学质量评价管理办法》，明确质量保障体系各方职责。强化教学制度与质量标准执行，严格常规检查和专项检查，开展专项评估，全面实施教育教学质量评价，确保质量标准有效执行。

（3）健全质量保障机构，落实全面质量管理。成立评估建设处，作为学校教育质量保障管理机构，履行教学评估、质量监测与管理、专业认证等职能。教务处、学生工作部等职能部门为学校质量保障工作机构。设有学校本科教育教学督导组 17 人、学院教学督导组 36 人的两级机构，负责教学督导工作。学术委员会、教育教学指导委员会、各二级学院及相关职能部门参与，共同形成教学质量保障工作体系。

（二）质量改进

（1）强化内部监测评估。落实 OBE 理念，推进教育教学评价改革，构建“学院—专业—课程—课堂”内部教学质量评价体系。每年全面分析评价二级学院的教学运行、专业建设、课程建设、教师发展、人才培养质量效果等，评价结果作为学院年度目标管理考核的主要依据。对标专业建设国家标准、专业认证标准、一流专业建设要求，开展专业诊断性评估，评估结果作为招生专业动态调整和改进的依据。近三年，新增专业 6 个，撤销专业 5 个，停招专业 9 个。制修订《课程建设管理办法》《听课制度》等，针对课程建设基本情况、课程建设成效和经验总结等方面进行评估，分析指出问题，提出整改措施。近三年，评估课程 1401 门。坚持以学生为中心，构建课堂教学评价指标体系。通过学生评教、同行评价、

督导评价等方式，开展课堂教学质量评价。近三年，参与课堂教学质量评价教师达 2862 人次。

(2) 积极推进外部评估。推进专业认证与外部评估，落实持续改进理念。临床医学、数学与应用数学 2 个专业通过专业认证。护理学、汉语言文学、体育教育、英语、音乐学 5 个专业完成了专家入校考查。计算机科学与技术专业进入专业认证自评阶段。美术学专业已通过专业认证申请。

(3) 完善持续改进机制。制定《人才培养目标评价管理与实施办法》《毕业要求评价管理与实施办法》《课程体系合理性评价管理与实施办法》《课程目标达成情况评价管理与实施办法》《教师教育教学质量评价与持续改进工作实施办法》，在人才培养全过程通过质量监控与评价发现问题、改进提高、跟踪效果，形成“运行—评价—反馈—持续改进”的质量闭环管理。

(4) 注重结果反馈改进。定期召开校长办公会、教育教学工作例会、教育教学督导工作例会、专题研讨会，研究解决教学存在的问题。聚焦内部教学质量监控的关键环节，实施常态化教育教学督导及“期初、期中、期末”三段式教学检查，全面评估教学运行状态。定期发布《教学督导简报》《教学工作检查情况通报》。定期开展评教工作，将排名后 5% 的教师列为重点关注与帮扶对象，实行个性化指导与资源倾斜，帮助提升教学质量。注重行业专家、用人单位、毕业生反馈等外部评价，分析培养目标与社会需求契合度，及时优化培养目标。

(三) 质量文化

(1) 强化“五自”质量文化理念。始终坚持将提高办学质量作为学校工作主线，将质量标准落实到教育教学各环节，将质量要求内化为学校的共同价值和教师的自觉行为，形成“爱校乐教，守正笃行”质量文化理念。“十四五”规划提出“质量立校、人才强校、文化兴校、依法治校”，突出质量文化理念。

(2) 深入践行“五自”质量文化。建立“四评审二分析一综合”的教师综合评价制度。“四评审”是职称、双师型教师、人才计划、先进典型评审。“南岭学者”人才计划遴选、双师型教师评审每两年一次，职称评审和先进典型选树每年一次。“二分析”是教学管理分析和教师课堂教学分析报告，每学期一次。“一综合”是教师个人全年度综合报告，每年一次。将质量意识、质量标准、质量管理、质量评价贯穿落实到教师评价的各个环节，形成以“大数据+”为手段，以质量文化建设为核心，树立全员教育教学质量意识为根本的教师综合评价体系。

(3) 打造“五自”质量文化品牌。定期开展“教书育人楷模”“教学奉献奖”等教育教学典型评选活动，形成人人争做“四有”好老师、四个“引路人”的浓厚氛围。每年评选和表彰“芙蓉学子”“最美大学生”“三好学生标兵”“三

好学生”“优秀学生干部”、优秀毕业论文（设计）等，发挥榜样示范引领作用。

（四）校领导情况

我校现有校领导 9 名。其中具有正高级职称 6 名，所占比例为 66.67%，具有博士学位 5 名，所占比例为 55.56%。

※以上数据来源：表 3-1 校领导基本信息，表 1-5-1 教职工基本信息。

（五）教学管理与服务

校级教学管理人员 20 人，其中高级职称 2 人，所占比例为 10.00%；硕士及以上学位 9 人，所占比例为 45.00%。

院级教学管理人员 41 人，其中高级职称 23 人，所占比例为 56.10%；硕士及以上学位 33 人，所占比例为 80.49%。

教学管理人员获得省部级教学成果奖 1 项。

※以上数据来源：表 3-2 相关管理人员基本信息，表 1-5-1 教职工基本信息。

（六）学生管理与服务

学校有专职学生辅导员 115 人，其中本科生辅导员 115 人，按本科生数 22949 计算，学生与本科生辅导员的比例为 200:1。

学生辅导员中，具有高级职称的 7 人，所占比例为 6.09%，具有中级职称的 36 人，所占比例为 31.30%。学生辅导员中，具有研究生学历的 83 人，所占比例为 72.17%，具有大学本科学历的 32 人，所占比例为 27.83%。

学校配备专职的心理咨询工作人员 6 名，学生与心理咨询工作人员之比为 3824.83:1。

※以上数据来源：表 3-2 相关管理人员基本信息，表 1-5-1 教职工基本信息。

（七）质量监控

学校有专职教学质量监控人员 5 人。具有高级职称的 2 人，所占比例为 40.00%，具有硕士及以上学位的 4 人，所占比例为 80.00%。

学校专兼职督导员 53 人。本学年内督导共听课 3889 学时，校领导听课 106 学时，中层领导干部听课 1786 学时，本科生参与评教 401270 人次。

※以上数据来源：表 3-2 相关管理人员基本信息，表 1-5-1 教职工基本信息，表 7-1 教学质量评估统计表。

六、学生学习效果

（一）毕业情况

2024 年共有本科毕业生 4797 人，实际毕业人数 4784 人，毕业率为 99.73%，学位授予率为 99.67%。

※数据来源表 6-5 应届本科毕业生去向落实情况。

（二）就业情况

截至 2024 年 8 月 31 日，学校应届本科毕业生总体就业率达 87.27%。毕业生最主要的毕业去向是企业，占 48.55%。升学 532 人，占 11.12%，其中出国（境）留学 12 人，占 0.29%。

※以上数据来源：表 6-5 应届本科毕业生去向落实情况。

（三）转专业与辅修情况

本学年，转专业学生 398 名，占全日制在校本科生数比例为 1.73%。辅修的学生 44 名，占全日制在校本科生数比例为 0.19%。

※以上数据来源：表 6-2-1 本科生转专业情况，表 6-2-2 本科生辅修、双学位情况。

七、特色发展

（一）坚持校企校地合作育人，满足社会需求

我校根据本科专业类教学质量国家标准、专业认证标准，参照相关行业企业标准对专业课程进行整合优化，扩大专业课程的实践教学比例，加大专业核心课程中校企校地合作的比重。每个专业校企校地合作共建专业课程 1-2 门。

围绕师范专业认证要求继续修订师范类专业人才培养方案，师范专业采取“见习+实习+研习”三结合，提升师范生的教学技能；理工类专业注重产教融合，将人才培养与企业、行业生产实践基地紧密结合，提升工程人才的实践能力；医学类专业做到医教协同，推进医学教育改革与发展，提升医学人才培养质量。

近三年，学生参加大学生创新创业训练计划项目国家级 70 项，省级 213 项，校级 303 项；“互联网+”大学生创新创业大赛获省级二等奖 4 项；学科竞赛获省级以上奖 2021 年 262 项，2022 年 418 项，2023 年 664 项；获得职业资格证书 3291 人。毕业生每年就业去向落实率位居全省同类院校前列，用人单位每年对我校毕业生的综合评价满意度均在 96% 以上。学校是湖南省普通高校就业工作一把手工程优秀单位，已为国家和社会培养各类毕业生 20 余万人，其中一大批成

长为知名专家学者，党政机关、企事业单位和行业领域的优秀管理人才。

（二）师范教育，红色传承与技能实践并重

学校依托郴州丰富的红色资源，实施“红色铸魂”工程，通过思政教育增强师范生的社会责任感与使命感，传承“红烛精神”。一是基础教育研究深度合作。在基础教育研究方面，学校注重项目管理与合作。与郴州市教育局紧密合作，2020年立项课题30个，2023年增至40个，此外还成功申报了11个湖南省基础教育教学改革项目，其中2个为重点项目。学校与郴州职业技术学院、苏仙区委、区政府共建湘南大中小学思想政治教育一体化工作联盟，推动思政课程与队伍建设的深度合作。二是师范生技能与教学能力并重。学校注重师范生技能培训，定期组织多种比赛，如见习带教授课、师范技能大赛等，省级比赛成绩突出：一等奖3项、二等奖9项、三等奖10项；同时，文新学院的师范生在“笔墨中国”书法大赛和湖南省大学生写作大赛中获得多个国家级和省级奖项。制定《湘南学院教师教学能力提升实施办法》，实施青年教师导师制，开展教学竞赛，邀请专家讲座。近三年，学校在省级及以上教学竞赛中获奖49项，包括全国高校教师教学创新大赛三等奖1项、省级一等奖7项。三是协同育人，实践基地助力就业。学校在“三课堂”协同育人模式下，结合理论学习、实践操作与社会服务，积极推动学前教育模拟实践和田家湾支教等活动，提升师范生的实践能力和综合素质。此外，湘南学院加强与地方基础教育的合作，与郴州市教育局签订战略合作协议，共建20多个教育实习基地，确保每位师范生都有机会在校外进行专业实习，从而实现毕业即就业的目标。

（三）推进医学学科交叉融合，赋能医学创新人才培养

学校充分发挥综合性大学的学科优势，一是创新培养机制，培养跨学科复合型创新人才。2016年，启动“医学+X”辅修学士学位复合型人才培养试点项目，设置“医学+X”学科方向，现共计151名医学生获得双学位。二是改革课程体系，优化教学内容。学校增设《照护社会工作》《医学插图艺术鉴赏及基础入门》和《人工智能概论》等学科交叉课程，编写了《照护社会工作》《医患交流技能学》等教材。三是搭建多学科交叉的研究平台，提质科教研水平。获批医学影像人工智能湖南省重点实验室、先进嵌入式计算技术与智能医疗系统湖南省工程研究中心，成立学科交叉融合团队、基地，并积极开展“生命之书”医用手工书迹装帧艺术工作坊、“橘井泉香”学术沙龙等学科交叉活动，近年来获国家级课题项目4项，省级课题项目44项，发表CSCD及SCI论文91篇，出版专著2部。

四是培养“医学+X”交叉学科教师团队。全面推进二级学院院内外“医学+X”教师的双聘和融合。通过兼聘和成立跨学科导师组联合指导医学生，构建创新型师资培养体系。近年来，学生立项学科交叉的省级以上大创项目以及创新竞赛获奖明显提升，共同发表多篇学术论文和申报软件著作权，同时，医药类考研录取率稳步提升，其中预防医学考研录取率达 56.36%，药学达 44.60%，临床医学为 32.96%，符合“新医科”对医学人才的要求。

八、存在问题及改进计划

（一）实践教学课程内容与生产实践联系不紧密，实践教学评价体系不完善

1.具体表现：实践教学存在教学内容与生产实践联系还不够紧密的现象，内容前沿性不足。实践教学评价体系不完善，多注重最终考核结果，表现性考核评价不充分，缺乏对学生实际操作能力和综合素质的全面评价。评价标准可测性不高，作为评价主体的学生自评和互评比重较小，行业企业专家导师等外部评价主体引入不足。

2.原因分析：一是课程内容滞后。课程设置未能充分考虑行业发展的最新动态和实际需求，部分实践教学内容陈旧。部分教师和教学管理者教学理念比较保守，缺乏创新意识和改革动力。二是评价方式单一、内容片面、标准不实。实验和实训教学的评价方式主要依赖传统的书面报告和成绩评定，评价内容缺乏对学生实际操作能力和综合素质的全面评价。考核缺乏具体化和量化标准，难以客观公正地评价学生的实验和实训表现。三是评价主体较为单一。当前的评价体系往往以教师评价为主，学生自评、互评以及行业专家、企业导师等多元评价主体的参与度不高，限制了评价视角的多样性。四是监督与反馈不足。监督与反馈是确保教学过程管理到位的关键环节。有效的监督和反馈机制不足，会导致教学过程中的问题无法及时发现和解决，不能充分发挥其促进教学持续改进的作用。

3.下一步整改举措：一是优化课程内容，创新教学方法和手段。根据行业发展的最新动态和实际需求，优化实践课程内容，确保实践教学与社会需求紧密相连。引入虚拟仿真、远程实验等现代教学技术和手段，丰富实践教学形式，提高学生的学习兴趣 and 参与度。二是改革评价体系，提高评价主体参与度。引入多元化的评价方式，如实践操作考核、团队协作评价、口头汇报等，全面评价学生的实验和实训表现。增加学生自评和互评环节，在评价过程中，给予学生更多的自评和互评机会，适当提高这些评价在最终成绩中的权重。邀请行业专家、企业导师等外部评价主体参与实践教学评价，提高评价结果的全面性和实用性。三是强化监督反馈，确保督导制度落实。设立专门的制度执行监督小组，对实践教学过程中的制度执行情况进行定期检查和评估，并对督察内容进行全校通报。建立健全的反馈机制，鼓励师生对制度执行过程中的问题进行反馈和建议，及时改进完善。

（二）产出导向理念落实方面存在不足

1.具体表现：一是少数教师教学实践中未能充分落实“以学为中心”，仍沿用传统教学方法，缺乏创新性和挑战度。二是教学设计和教学实施应坚持以学生接受教育后所取得的学习成果为导向，但个别专业落实效果导向理念不够充分。三是对学生评价标准单一，过于注重考试成绩，忽视学生综合素质和能力的评价。

2.原因分析：一是少数教师教学设计的科学性不足，对“以学为中心”的深刻内涵理解停留在表面，未能转化为具体的教学行为。有的教师长期受传统教学模式影响，形成了固定的教学习惯和思维方式，难以快速适应新的教学理念。个别教师因工作量大、时间紧等原因，难以投入足够的时间和精力去研究、实践新的教学方法。二是少数专业教师和教育管理者对于产出导向理念理解不够深入，仍停留在传统的教学观念上，导致在设计教学计划和实施教学过程中，未能充分围绕学生的学习成果来构建课程体系和教学方法。三是评价体系不完善，过于注重考试成绩和理论知识掌握情况，而忽视了学生的实践能力、创新能力、团队协作能力等综合素质的评价。教育资源的分配，包括升学机会、奖学金评定等与考试成绩直接挂钩，加剧了对学生考试成绩的过度重视。

3.下一步整改举措：

一是组织教师参加专题培训，通过案例分析、研讨交流等方式，帮助教师转变教育理念，深入理解“以学为中心”的内涵和要求，明确教师在课堂教学中的角色定位。坚持实践导向，推广成功案例，现场观摩研讨，分享教学经验，推动新理念入脑入心入行。引入先进教学方法，鼓励教师采用问题导向、案例分析、项目式学习等先进教学方法，增强课堂教学的创新性和挑战度。同时，结合学科特点和学生实际，灵活运用多种教学手段和资源，提高教学效果。学院管理层评估教师工作量，合理调整教学任务，确保教师有足够的时间和精力进行教学研究和创新实践。同时，提供必要的教学资源和技术支持，减轻教师负担。

二是加强宣传产出导向理念，有针对性地组织专题讲座、研讨会等，提高教师和教育管理者的认知水平和重视程度。建立有效的沟通机制，促进管理层、教师、学生及外部利益相关者之间的信息交流与合作。鼓励教师积极参与教学改革项目，通过定期召开会议、设立反馈渠道等方式，及时了解各方需求和建议，不断优化 OBE 教育的实施策略。

三是构建多元化、全面化的评价体系，持续优化和改进评价标准和方法，提高评价体系的科学性和有效性，全面评价学生的综合素质。除了考试成绩外，更多关注学生的实践能力、创新能力、团队协作能力等方面表现，为学生提供更多展现自我、发展能力的机会。将学生的综合素质和能力纳入资源分配的重要考量因素，设立基于综合素质的奖学金、推荐信等，激励学生全面发展。加强教师培训，提高教师对学生综合素质和能力的评价能力。

附录

本科教学质量报告支撑数据

1. 本科生占全日制在校生总数的比例 99.66%

2. 教师数量及结构

(1) 全校整体情况

附表 1 全校教师数量及结构统计表

项目		专任教师		外聘教师	
		数量	比例 (%)	数量	比例 (%)
总计		1366	/	305	/
职称	正高级	225	16.47	50	16.39
	其中教授	116	8.49	10	3.28
	副高级	461	33.75	136	44.59
	其中副教授	343	25.11	4	1.31
	中级	424	31.04	90	29.51
	其中讲师	329	24.08	5	1.64
	初级	97	7.10	15	4.92
	其中助教	85	6.22	1	0.33
	未评级	159	11.64	14	4.59
最高学位	博士	410	30.01	17	5.57
	硕士	783	57.32	76	24.92
	学士	162	11.86	175	57.38
	无学位	11	0.81	37	12.13
年龄	35岁及以下	296	21.67	55	18.03
	36-45岁	534	39.09	139	45.57
	46-55岁	399	29.21	85	27.87
	56岁及以上	137	10.03	26	8.52

(2) 分专业情况

附表 2 分专业专任教师数量情况

专业代码	专业名称	专任教师数量	生师比	近五年新进教师	双师型教师	具有行业企业背景教师
050301	新闻学	14	22.93	4	5	0
050101	汉语言文学	40	24.83	7	12	0
050201	英语	32	19.75	1	8	6
050261	翻译	15	24.27	5	4	7
050262	商务英语	22	20.77	3	4	12
070101	数学与应用数学	29	25.97	9	8	1
070102	信息与计算科学	10	20.20	3	4	0
040203	社会体育指导与管理	3	26.67	0	1	0
040201	体育教育	49	19.61	15	22	2
130309	播音与主持艺术	9	25.22	3	5	0
130205	舞蹈学	9	26.11	1	7	0
130202	音乐学	41	16.88	8	17	0
080901	计算机科学与技术	30	20.10	5	15	2
080903	网络工程	18	23.61	3	9	4
080905	物联网工程	15	27.67	3	9	0
080717T	人工智能	7	23.00	2	5	0
080601	电气工程及其自动化	25	27.12	4	8	2
080714T	电子信息科学与技术	13	26.15	3	4	0
080705	光电信息科学与工程	8	27.38	2	4	0
070201	物理学	15	27.73	6	3	0
070301	化学	10	22.70	3	3	1
082504	环境生态工程	13	11.31	6	0	5
070302	应用化学	20	19.70	10	6	8
071002	生物技术	9	25.00	5	1	1
120206	人力资源管理	9	7.11	2	3	1

专业代码	专业名称	专任教师数量	生师比	近五年新进教师	双师型教师	具有行业企业背景教师
120901K	旅游管理	13	24.00	2	8	0
020401	国际经济与贸易	11	21.45	1	5	2
120601	物流管理	5	14.20	0	2	0
120204	财务管理	21	24.29	9	5	0
020302	金融工程	10	21.10	1	0	4
120604T	供应链管理	4	14.25	2	2	1
030302	社会工作	13	26.92	3	7	3
040106	学前教育	16	24.81	9	4	6
030101K	法学	14	23.93	6	7	6
101101K	护理学	59	18.63	33	33	32
130502	视觉传达设计	20	26.05	9	5	5
130503	环境设计	21	23.95	5	8	8
130504	产品设计	9	5.78	0	3	0
130508	数字媒体艺术	9	5.11	1	2	1
130401	美术学	29	20.86	2	11	5
100201K	临床医学	306	11.83	141	198	113
100301K	口腔医学	11	10.00	10	1	1
101001	医学检验技术	28	17.18	14	9	16
101003	医学影像技术	17	25.35	8	8	14
100203TK	医学影像学	27	23.04	5	16	9
101005	康复治疗学	15	20.33	9	7	9
100502K	针灸推拿学	23	20.70	11	13	16
100701	药学	39	17.74	12	8	17
100703TK	临床药学	10	14.20	4	2	7
100401K	预防医学	24	13.92	7	10	9
101007	卫生检验与检疫	15	13.40	8	6	10

附表3 分专业专任教师职称、学历结构

专业代码	专业名称	专任教师总数	职称结构				学历结构		
			教授		副教授	中级及以下	博士	硕士	学士及以下
			数量	授课教授比例 (%)					
050301	新闻学	14	1	100.00	3	10	2	12	0
050101	汉语言文学	40	4	100.00	21	15	12	26	2
050201	英语	32	4	100.00	15	13	4	27	1
050261	翻译	15	2	100.00	2	8	6	9	0
050262	商务英语	22	0	--	2	19	7	12	3
070101	数学与应用数学	29	10	100.00	5	14	9	18	2
070102	信息与计算科学	10	3	100.00	1	5	4	6	0
040203	社会体育指导与管理	3	1	100.00	2	0	1	0	2
040201	体育教育	49	3	100.00	19	27	14	25	10
130309	播音与主持艺术	9	0	--	3	6	0	6	3
130205	舞蹈学	9	0	--	4	5	1	7	1
130202	音乐学	41	3	100.00	13	25	7	30	4
080901	计算机科学与技术	30	3	100.00	11	14	8	20	2
080903	网络工程	18	1	100.00	5	10	6	11	1
080905	物联网工程	15	0	--	5	8	3	11	1
080717T	人工智能	7	1	100.00	2	4	4	3	0
080601	电气工程及其自动化	25	1	100.00	8	15	13	11	1
080714T	电子信息科学与技术	13	2	100.00	1	6	10	2	1
080705	光电信息科学与工程	8	2	100.00	2	4	4	4	0
070201	物理学	15	3	100.00	4	8	9	2	4
070301	化学	10	2	100.00	5	3	6	4	0
082504	环境生态工程	13	1	100.00	1	10	9	4	0
070302	应用化学	20	4	100.00	5	9	17	1	2
071002	生物技术	9	0	--	2	7	5	3	1
120206	人力资源管理	9	0	--	1	8	3	6	0

专业代码	专业名称	专任教师总数	职称结构				学历结构		
			教授		副教授	中级及以下	博士	硕士	学士及以下
			数量	授课教授比例 (%)					
120901K	旅游管理	13	2	100.00	7	4	4	8	1
020401	国际经济与贸易	11	1	100.00	4	6	2	8	1
120601	物流管理	5	0	--	1	3	0	5	0
120204	财务管理	21	1	100.00	3	17	5	13	3
020302	金融工程	10	1	100.00	0	9	5	5	0
120604T	供应链管理	4	0	--	1	3	1	2	1
030302	社会工作	13	2	100.00	3	8	5	7	1
040106	学前教育	16	3	100.00	7	6	4	10	2
030101K	法学	14	2	100.00	2	9	6	8	0
101101K	护理学	59	1	100.00	7	23	22	35	2
130502	视觉传达设计	20	0	--	4	15	7	13	0
130503	环境设计	21	1	100.00	5	13	4	16	1
130504	产品设计	9	1	100.00	2	6	0	9	0
130508	数字媒体艺术	9	0	--	3	6	0	8	1
130401	美术学	29	2	100.00	13	14	1	25	3
100201K	临床医学	306	22	100.00	63	96	52	174	80
100301K	口腔医学	11	1	100.00	0	1	9	1	1
101001	医学检验技术	28	0	--	4	17	12	13	3
101003	医学影像技术	17	2	100.00	2	8	6	7	4
100203TK	医学影像学	27	7	100.00	8	9	3	21	3
101005	康复治疗学	15	1	100.00	2	5	9	6	0
100502K	针灸推拿学	23	1	100.00	8	10	6	14	3
100701	药学	39	3	100.00	9	26	28	11	0
100703TK	临床药学	10	0	--	0	9	6	4	0
100401K	预防医学	24	2	100.00	5	16	9	13	2
101007	卫生检验与检疫	15	0	--	1	11	11	3	1

3. 专业设置及调整情况

附表4 专业设置及调整情况

本科专业总数	在招专业数	新专业名单	当年停招专业名单
51	46	人工智能, 物理学, 化学, 供应链管理, 学前教育, 口腔医学, 医学影像学, 临床药学	

4. 全校整体生师比 15.13, 各专业生师比参见附表 2
5. 生均教学科研仪器设备值 (元) 9494.06
6. 当年新增教学科研仪器设备值 (万元) 1897.22
7. 生均图书 (册) 72.21
8. 电子图书 (册) 4452921
9. 生均教学行政用房 (平方米) 14.56, 生均实验室面积 (平方米) 1.39
10. 生均本科教学日常运行支出 (元) 2004.05
11. 本科专项教学经费 (自然年度内学校立项用于本科教学改革和建设的专项经费总额) (万元) 2702.49
12. 生均本科实验经费 (自然年度内学校用于实验教学运行、维护经费生均值) (元) 363.78
13. 生均本科实习经费 (自然年度内用于本科培养方案内的实习环节支出经费生均值) (元) 234.32
14. 全校开设课程总门数 2767
注: 学年度内实际开设的本科培养计划内课程总数, 跨学期讲授的同一门课程计 1 门
15. 实践教学学分占总学分比例 (按学科门类、专业) (按学科门类统计参见表 6)

附表5 各专业实践教学学分及实践场地情况

专业代码	专业名称	实践学分				实践场地		
		集中性实践环节	实验教学	课外科技活动	实践环节占比	专业实验室数量	实习实训基地	
							数量	当年接收学生数
020302	金融工程	24.0	34.5	8.0	33.24	1	1	73
020401	国际经济与贸易	25.0	40.5	8.0	37.32	2	2	94
030101K	法学	24.0	37.0	8.0	36.09	1	13	149
030302	社会工作	29.0	40.0	8.0	40.95	1	17	170
040106	学前教育	23.0	58.0	8.0	48.21	5	8	604
040201	体育教育	22.0	62.0	8.0	49.56	4	11	216
040203	社会体育指导与管理	24.0	62.0	8.0	50.59	3	15	108
050101	汉语言文学	19.75	32.0	8.0	33.66	0	9	218

专业代码	专业名称	实践学分				实践场地		
		集中性实践环节	实验教学	课外科技活动	实践环节占比	专业实验室数量	实习实训基地	
							数量	当年接收学生数
050201	英语	25.0	38.0	8.0	33.25	5	7	175
050261	翻译	24.0	44.5	8.0	37.33	4	4	85
050262	商务英语	26.0	43.0	8.0	37.4	4	4	145
050301	新闻学	23.0	49.5	8.0	45.03	0	4	64
070101	数学与应用数学	19.0	33.0	8.0	29.71	1	14	173
070102	信息与计算科学	21.0	31.5	8.0	30.52	1	1	75
070201	物理学	26.5	35.5	8.0	33.88	1	44	99
070301	化学	20.0	38.5	8.0	35.67	6	0	35
070302	应用化学	23.0	36.5	8.0	35.84	9	6	90
071002	生物技术	23.5	54.25	8.0	43.31	4	0	35
080601	电气工程及其自动化	22.0	34.0	8.0	31.2	6	3	179
080705	光电信息科学与工程	20.0	39.5	8.0	33.62	4	10	86
080714T	电子信息科学与技术	25.0	30.0	8.0	31.07	4	3	82
080717T	人工智能	25.0	40.0	8.0	38.01	1	0	35
080901	计算机科学与技术	25.0	50.5	8.0	43.39	4	7	145
080903	网络工程	25.0	42.0	8.0	38.29	3	8	112
080905	物联网工程	25.0	43.5	8.0	39.14	5	7	92
082504	环境生态工程	32.0	38.0	8.0	39.0	11	5	80
100201K	临床医学	36.5	78.5	8.0	46.46	61	37	901
100203TK	医学影像学	32.0	73.0	8.0	43.39	28	17	118
100301K	口腔医学	32.0	79.0	8.0	46.44	0	0	35
100401K	预防医学	30.0	80.0	8.0	44.35	24	13	154
100502K	针灸推拿学	35.0	64.0	8.0	40.49	28	10	107
100701	药学	15.5	61.0	8.0	42.5	9	24	197
100703TK	临床药学	25.0	72.5	8.0	42.12	0	0	35
101001	医学检验技术	43.0	57.0	8.0	48.31	16	32	184
101003	医学影像技术	48.0	49.0	8.0	47.32	26	30	150
101005	康复治疗学	51.0	54.5	8.0	49.76	22	26	141
101007	卫生检验与检疫	22.0	59.0	8.0	44.14	8	13	96
101101K	护理学	37.0	58.5	8.0	48.48	24	25	416

专业代码	专业名称	实践学分				实践场地		
		集中性实践环节	实验教学	课外科技活动	实践环节占比	专业实验室数量	实习实训基地	
							数量	当年接收学生数
120204	财务管理	25.5	36.0	8.0	35.04	3	1	173
120206	人力资源管理	18.0	23.0	12.0	24.77	0	1	93
120601	物流管理	19.0	25.5	12.0	26.18	1	2	78
120604T	供应链管理	26.0	45.5	8.0	41.69	0	0	35
120901K	旅游管理	28.0	36.0	8.0	38.21	1	3	149
130202	音乐学	20.0	74.0	8.0	54.65	0	7	166
130205	舞蹈学	23.0	82.5	8.0	61.7	0	7	90
130309	播音与主持艺术	24.0	61.0	8.0	49.42	0	3	79
130401	美术学	28.0	73.0	8.0	54.45	0	7	174
130502	视觉传达设计	41.5	41.5	8.0	47.84	0	3	83
130503	环境设计	21.0	50.0	8.0	41.76	0	5	167
130504	产品设计	19.0	64.0	12.0	50.3	0	4	86
130508	数字媒体艺术	19.0	70.0	12.0	53.94	0	0	35
全校校均	/	26.16	49.80	8.29	41.24	2.95	5	100

16. 选修课学分占总学分比例（按学科门类、专业）（按学科门类统计参见表6）

附表6 各专业人才培养方案学时、学分情况

专业代码	专业名称	学时数					学分数		
		总数	其中		其中		总数	其中	
			必修课占比(%)	选修课占比(%)	理论教学占比(%)	实验教学占比(%)		必修课占比(%)	选修课占比(%)
130508	数字媒体艺术	2600.00	80.00	20.00	39.38	60.62	165.00	78.79	19.70
130504	产品设计	2600.00	80.00	20.00	43.08	56.92	165.00	78.79	19.70
130503	环境设计	2600.00	73.85	26.15	61.54	38.46	170.00	62.06	20.88
130502	视觉传达设计	2648.00	73.56	26.44	68.35	31.65	173.50	60.23	20.17
130401	美术学	2400.00	74.67	25.33	51.33	48.67	185.50	60.11	20.49
130309	播音与主持艺术	2248.00	74.38	25.62	56.41	43.59	172.00	60.47	20.93
130205	舞蹈学	2244.00	79.68	20.32	41.27	58.73	171.00	65.20	16.67
130202	音乐学	2276.00	74.52	25.48	47.89	52.11	172.00	62.21	21.51
120901K	旅游管理	2112.00	75.00	25.00	70.27	29.73	167.50	58.81	19.70

专业代码	专业名称	学时数					学分数		
		总数	其中		其中		总数	其中	
			必修课占比 (%)	选修课占比 (%)	理论教学占比 (%)	实验教学占比 (%)		必修课占比 (%)	选修课占比 (%)
120604T	供应链管理	2336.00	76.03	23.97	61.99	31.16	171.50	64.43	20.41
120601	物流管理	2402.00	80.02	19.98	75.60	24.40	170.00	69.71	17.65
120206	人力资源管理	2302.00	80.02	19.98	78.11	21.89	165.50	69.18	17.52
120204	财务管理	2280.00	76.14	23.86	74.74	25.26	175.50	61.54	19.37
101101K	护理学	2464.00	86.61	13.39	61.69	38.31	197.00	67.01	10.15
101007	卫生检验与检疫	2464.00	85.06	14.94	61.61	38.39	183.50	71.12	12.53
101005	康复治疗学	2534.00	80.11	19.89	65.51	34.49	212.00	59.67	14.86
101003	医学影像技术	2392.00	81.27	18.73	67.22	32.78	205.00	59.02	13.66
101001	医学检验技术	2504.00	82.11	17.89	63.58	36.42	207.00	61.84	13.53
100703TK	临床药学	3184.00	85.93	14.07	63.69	36.31	231.50	73.65	12.10
100701	药学	2490.00	85.78	14.22	60.80	39.20	180.00	74.72	12.50
100502K	针灸推拿学	3236.00	80.22	19.78	68.39	31.61	244.50	66.05	16.36
100401K	预防医学	3376.00	80.81	19.19	61.91	38.09	248.00	68.55	16.33
100301K	口腔医学	3192.00	87.47	12.53	60.53	39.47	239.00	72.80	10.46
100203TK	医学影像学	3240.00	81.73	18.27	63.95	36.05	242.00	68.18	15.29
100201K	临床医学	3256.00	84.89	15.11	61.36	38.64	247.50	69.60	12.42
082504	环境生态工程	2384.00	79.19	20.81	66.53	33.47	179.50	61.28	16.43
080905	物联网工程	2488.00	81.91	18.09	63.50	36.50	175.00	67.14	14.00
080903	网络工程	2478.00	80.47	19.53	64.57	35.43	175.00	66.29	14.86
080901	计算机科学与技术	2468.00	79.74	20.26	62.40	37.60	174.00	65.52	15.52
080717T	人工智能	2426.00	78.57	21.43	62.82	37.18	171.00	64.33	16.37
080714T	电子信息科学与技术	2328.00	79.73	20.27	75.09	24.91	177.00	64.69	16.67
080705	光电信息科学与工程	2392.00	79.60	20.40	73.41	26.59	177.00	66.67	17.23
080601	电气工程及其自动化	2408.00	82.06	17.94	76.99	23.01	179.50	68.25	15.04
071002	生物技术	2438.00	78.22	21.78	62.35	37.65	179.50	64.90	18.80
070302	应用化学	2416.00	86.09	13.91	64.49	35.51	166.00	70.48	10.84
070301	化学	2420.00	82.64	17.36	63.55	36.45	164.00	68.29	14.63

专业代码	专业名称	学时数					学分数		
		总数	其中		其中		总数	其中	
			必修课占比 (%)	选修课占比 (%)	理论教学占比 (%)	实验教学占比 (%)		必修课占比 (%)	选修课占比 (%)
070201	物理学	2432.00	87.34	12.66	74.10	25.90	183.00	68.44	10.66
070102	信息与计算科学	2296.00	79.44	20.56	78.05	21.95	172.00	65.99	17.15
070101	数学与应用数学	2376.00	79.63	20.37	77.67	22.33	175.00	67.00	17.43
050301	新闻学	2272.00	74.47	25.53	60.74	39.26	161.00	60.25	20.50
050262	商务英语	2416.00	71.52	28.48	71.77	28.23	184.50	58.27	23.31
050261	翻译	2416.00	71.19	28.81	70.61	29.39	183.50	58.31	24.25
050201	英语	2496.00	75.00	25.00	75.08	24.92	189.50	61.74	20.84
050101	汉语言文学	2234.00	75.65	24.35	76.72	23.28	153.75	63.90	20.49
040203	社会体育指导与管理	2208.00	71.38	28.62	54.89	45.11	170.00	57.94	23.24
040201	体育教育	2228.00	73.97	26.03	55.61	44.39	169.50	60.77	21.53
040106	学前教育	2200.00	79.27	20.73	58.00	42.00	168.00	64.58	16.96
030302	社会工作	2112.00	74.62	25.38	69.79	30.21	168.50	58.16	19.88
030101K	法学	2200.00	75.27	24.73	72.91	27.09	169.00	60.95	20.12
020401	国际经济与贸易	2288.00	76.57	23.43	71.68	28.32	175.50	62.11	19.09
020302	金融工程	2310.00	69.87	30.13	76.10	23.90	176.00	57.10	24.72
全校校均	/	2486.54	79.35	20.65	65.21	34.68	184.21	65.34	17.00

17. 主讲本科课程的教授占教授总数的比例（不含讲座）98.44%，各专业主讲本科课程的教授占教授总数的比例（不含讲座）参见附表 3。

18. 教授讲授本科课程占课程总门次数的比例 9.23%。

19. 各专业实践教学及实习实训基地及其使用情况参见附表 5。

20. 应届本科生毕业率 99.73%，分专业本科生毕业率见附表 7。

附表 7 分专业本科生毕业率

专业代码	专业名称	毕业班人数	毕业人数	毕业率 (%)
020302	金融工程	45	45	100.00
020401	国际经济与贸易	72	71	98.61
030101K	法学	54	54	100.00
030302	社会工作	137	137	100.00

专业代码	专业名称	毕业班人数	毕业人数	毕业率 (%)
040106	学前教育	55	55	100.00
040201	体育教育	182	182	100.00
040203	社会体育指导与管理	33	33	100.00
050101	汉语言文学	244	244	100.00
050201	英语	195	195	100.00
050261	翻译	53	53	100.00
050262	商务英语	115	115	100.00
050301	新闻学	46	46	100.00
070101	数学与应用数学	141	141	100.00
070102	信息与计算科学	48	48	100.00
070201	物理学	64	64	100.00
070301	化学	39	39	100.00
070302	应用化学	55	54	98.18
071002	生物技术	44	44	100.00
080601	电气工程及其自动化	107	106	99.07
080705	光电信息科学与工程	51	51	100.00
080714T	电子信息科学与技术	58	58	100.00
080901	计算机科学与技术	126	126	100.00
080903	网络工程	83	83	100.00
080905	物联网工程	64	64	100.00
082504	环境生态工程	47	47	100.00
100201K	临床医学	505	503	99.60
100203TK	医学影像学	84	84	100.00
100401K	预防医学	55	55	100.00
100502K	针灸推拿学	70	70	100.00
100701	药学	139	139	100.00
101001	医学检验技术	123	123	100.00
101003	医学影像技术	114	114	100.00
101005	康复治疗学	109	109	100.00
101007	卫生检验与检疫	49	49	100.00
101101K	护理学	251	249	99.20
120204	财务管理	172	171	99.42

专业代码	专业名称	毕业班人数	毕业人数	毕业率 (%)
120206	人力资源管理	68	68	100.00
120601	物流管理	53	51	96.23
120901K	旅游管理	114	114	100.00
130202	音乐学	136	136	100.00
130205	舞蹈学	67	66	98.51
130309	播音与主持艺术	47	46	97.87
130401	美术学	139	139	100.00
130502	视觉传达设计	60	59	98.33
130503	环境设计	164	164	100.00
130504	产品设计	63	63	100.00
130508	数字媒体艺术	57	57	100.00
全校整体	/	4797	4784	99.73

21. 应届本科毕业生学位授予率 99.67%，分专业本科生学位授予率见附表 8。

附表 8 分专业本科生学位授予率

专业代码	专业名称	毕业人数	获得学位人数	学位授予率 (%)
020302	金融工程	45	45	100.00
020401	国际经济与贸易	71	71	100.00
030101K	法学	54	54	100.00
030302	社会工作	137	137	100.00
040106	学前教育	55	55	100.00
040201	体育教育	182	177	97.25
040203	社会体育指导与管理	33	33	100.00
050101	汉语言文学	244	244	100.00
050201	英语	195	195	100.00
050261	翻译	53	53	100.00
050262	商务英语	115	115	100.00
050301	新闻学	46	46	100.00
070101	数学与应用数学	141	139	98.58
070102	信息与计算科学	48	48	100.00
070201	物理学	64	64	100.00
070301	化学	39	39	100.00

专业代码	专业名称	毕业人数	获得学位人数	学位授予率 (%)
070302	应用化学	54	54	100.00
071002	生物技术	44	44	100.00
080601	电气工程及其自动化	106	105	99.06
080705	光电信息科学与工程	51	50	98.04
080714T	电子信息科学与技术	58	57	98.28
080901	计算机科学与技术	126	126	100.00
080903	网络工程	83	82	98.80
080905	物联网工程	64	64	100.00
082504	环境生态工程	47	47	100.00
100201K	临床医学	503	501	99.60
100203TK	医学影像学	84	84	100.00
100401K	预防医学	55	55	100.00
100502K	针灸推拿学	70	70	100.00
100701	药学	139	139	100.00
101001	医学检验技术	123	123	100.00
101003	医学影像技术	114	113	99.12
101005	康复治疗学	109	109	100.00
101007	卫生检验与检疫	49	49	100.00
101101K	护理学	249	249	100.00
120204	财务管理	171	171	100.00
120206	人力资源管理	68	68	100.00
120601	物流管理	51	51	100.00
120901K	旅游管理	114	114	100.00
130202	音乐学	136	135	99.26
130205	舞蹈学	66	66	100.00
130309	播音与主持艺术	46	46	100.00
130401	美术学	139	139	100.00
130502	视觉传达设计	59	59	100.00
130503	环境设计	164	163	99.39
130504	产品设计	63	63	100.00
130508	数字媒体艺术	57	57	100.00
全校整体	/	4784	4768	99.67

22. 应届本科毕业生初次就业率 87.27%，分专业毕业生就业率见附表 9

附表 9 分专业毕业生去向落实率

专业代码	专业名称	毕业人数	去向落实人数	去向落实率
020302	金融工程	45	40	88.89
020401	国际经济与贸易	71	65	91.55
030101K	法学	54	51	94.44
030302	社会工作	137	118	86.13
040106	学前教育	55	48	87.27
040201	体育教育	182	157	86.26
040203	社会体育指导与管理	33	30	90.91
050101	汉语言文学	244	215	88.11
050201	英语	195	170	87.18
050261	翻译	53	49	92.45
050262	商务英语	115	102	88.70
050301	新闻学	46	41	89.13
070101	数学与应用数学	141	128	90.78
070102	信息与计算科学	48	42	87.50
070201	物理学	64	64	100.00
070301	化学	39	39	100.00
070302	应用化学	54	45	83.33
071002	生物技术	44	44	100.00
080601	电气工程及其自动化	106	93	87.74
080705	光电信息科学与工程	51	44	86.27
080714T	电子信息科学与技术	58	45	77.59
080901	计算机科学与技术	126	106	84.13
080903	网络工程	83	67	80.72
080905	物联网工程	64	58	90.63
082504	环境生态工程	47	40	85.11
100201K	临床医学	503	424	84.29
100203TK	医学影像学	84	77	91.67
100401K	预防医学	55	51	92.73
100502K	针灸推拿学	70	61	87.14
100701	药学	139	126	90.65

专业代码	专业名称	毕业人数	去向落实人数	去向落实率
101001	医学检验技术	123	93	75.61
101003	医学影像技术	114	96	84.21
101005	康复治疗学	109	99	90.83
101007	卫生检验与检疫	49	42	85.71
101101K	护理学	249	223	89.56
120204	财务管理	171	153	89.47
120206	人力资源管理	68	60	88.24
120601	物流管理	51	47	92.16
120901K	旅游管理	114	102	89.47
130202	音乐学	136	111	81.62
130205	舞蹈学	66	64	96.97
130309	播音与主持艺术	46	41	89.13
130401	美术学	139	107	76.98
130502	视觉传达设计	59	57	96.61
130503	环境设计	164	140	85.37
130504	产品设计	63	57	90.48
130508	数字媒体艺术	57	43	75.44
全校整体	/	4784	4175	87.27

23. 体质测试达标率 89.19%，分专业体质测试合格率见附表 10。

附表 10 分专业体质测试合格率

专业代码	专业名称	参与测试人数	测试合格人数	合格率 (%)
020302	金融工程	185	165	89.19
020401	国际经济与贸易	193	177	91.71
030101K	法学	172	152	88.37
030302	社会工作	187	172	91.98
040106	学前教育	262	245	93.51
050101	汉语言文学	658	595	90.43
050201	英语	511	463	90.61
050261	翻译	226	207	91.59
050262	商务英语	317	290	91.48
050301	新闻学	199	192	96.48
070101	数学与应用数学	512	371	72.46

专业代码	专业名称	参与测试人数	测试合格人数	合格率 (%)
070102	信息与计算科学	157	141	89.81
070201	物理学	269	235	87.36
070301	化学	164	149	90.85
070302	应用化学	246	218	88.62
071002	生物技术	172	154	89.53
080601	电气工程及其自动化	406	353	86.95
080705	光电信息科学与工程	153	135	88.24
080714T	电子信息科学与技术	244	199	81.56
080717T	人工智能	102	90	88.24
080901	计算机科学与技术	400	346	86.50
080903	网络工程	297	250	84.18
080905	物联网工程	275	241	87.64
082504	环境生态工程	89	80	89.89
100201K	临床医学	2107	1878	89.13
100203TK	医学影像学	387	348	89.92
100301K	口腔医学	54	42	77.78
100401K	预防医学	185	175	94.59
100502K	针灸推拿学	300	278	92.67
100701	药学	367	336	91.55
100703TK	临床药学	89	78	87.64
101001	医学检验技术	259	235	90.73
101003	医学影像技术	231	214	92.64
101005	康复治疗学	174	163	93.68
101007	卫生检验与检疫	141	124	87.94
101101K	护理学	689	666	96.66
120204	财务管理	307	288	93.81
120901K	旅游管理	181	166	91.71
130202	音乐学	494	434	87.85
130205	舞蹈学	128	126	98.44
130309	播音与主持艺术	171	159	92.98
130401	美术学	447	390	87.25
130502	视觉传达设计	357	293	82.07
130503	环境设计	415	366	88.19
全校整体	/	13879	12379	89.19